

HV 2018-35
ISSN 2298-9137



HAF- OG VATNARANNSÓKNIR
MARINE AND FRESHWATER RESEARCH IN ICELAND

Lax- og silungsveiði 2017

Guðmunda Þórðardóttir og Guðni Guðbergsson

REYKJAVÍK JÚNÍ 2018



Upplýsingablað

Titill: Lax- og silungsveiði 2017		
Höfundur: Guðmunda Þórðardóttir og Guðni Guðbergsson		
Skýrsla nr: HV 2018-35	Verkefnisstjóri: GP	Verknúmer: 9080-03
ISSN 2298-9137	Fjöldi síðna: 36	Útgáfudagur: 29. júní 2018
Unnið fyrir: Hafrannsóknastofnun	Dreifing: Opin	Yfirfarið af: Sigurður Óskar Helgason
<p>Ágrip</p> <p>Sumarið 2017 var heildarstangveiði samkvæmt skráningu á laxi í ám á Íslandi alls 46.656 laxar. Af þeim var 19.667 (42,2%) sleppt aftur og var heildarfjöldi landaðra stangveiði veiddra laxa (afli) því 26.989 laxar (1. tafla). Af veiddum löxum voru 35.929 laxar með eins árs sjávardvöl (smálaxar) (76,9%) og 10.748 (23,1%) laxar með tveggja ára sjávardvöl eða lengri (stórlaxar). Alls var þyngd landaðra laxa (afla) í stangveiði 69.515 kg. Afli í stangveiðinni skiptist þannig að 24.110 (89,3%) voru smálaxar, alls 55.349 kg og 2.879 (10,7%) stórlaxar, 14.166 kg. Af þeim löxum sem sleppt var aftur voru 11.819 (60%) smálaxar og 7.869 (40%) stórlax.</p> <p>Heildarafli landaðra laxa í stangveiði og netaveiði samanlagt var 33.023 laxar sem vógu alls 86.401 kg. Af þeim voru 28.927 smálaxar og 4.096 stórlaxar. Þyngd smálaxa var 65.582 kg og þyngd stórlaxa 20.819 kg. Alls voru skráðir 37.135 urriðar í stangveiði en af þeim var 12.197 (32,8%) sleppt aftur. Afli urriða var 24.936 (67,1%) fiskar og vógu þeir samtals 33.438 kg. Alls voru skráðar 27.766 bleikjur og af þeim voru 3.060 (11,0%) bleikjum sleppt aftur. Fjöldi í afla var því 25.187 bleikjur og heildarþyngd aflans var 17.780 kg.</p> <p>Samantekt veiðinnar byggist á þeirri veiði sem skráð er í veiðibækur. Veiðifélög/veiðiréttarhafa bera ábyrgð á skráningu veiði skv. lögum. Hafrannsóknastofnun annast samantekt veiðitalna og skráningu í rafrænan gagnagrunn í umboði Fiskistofu, Fyrir veiðitíma ár hvert eru sendir Hafrannsóknastofnun úr veiðibækur til skráningar veiði. Að veiðitíma loknum ber að senda veiðibækur til skráningar og mikilvægt er að þeim sem skilað fljótt til úrvinnslu og að veiðibækur séu skilmerkilega merktar. Ef breytingar verða á ábyrgð með veiðiskráningu þarf að koma þeim á framfæri.</p> <p>Bent er á möguleika til rafrænnar skráningar en upplýsingar um þann möguleika er að finna á heimasíðu Hafrannsóknastofnunar www.hafogvatn.is. Þar eru aðgengilegar veiðibækur þeirra sem skrá rafrænt auk yfirlits yfir veiðina.</p>		
Lykilorð: Veiðiskráning, lax, urriði, bleikja, stangveiði, netaveiði.		
Undirskrift verkefnisstjóra:	Undirskrift forstöðumanns sviðs:	
		

Efnisyfirlit	Bls.
Töfluskra	ii
Myndaskra	ii
Inngangur	1
Aðferðir	4
Niðurstöður	6
Lax stangveiði	6
Urriði og bleikja stangveiði	6
Samsetning laxveiðinnar	7
Netaveiði lax- og silungur	8
Hnúðlax og regnbogasilungur	9
Umræður	10
Þakkarorð	12
Heimildir	12
Töflur	13
Myndir	31

Töfluskrá

Tafla 1. Fjöldi og þyngd (kg) laxa í stangveiði á Íslandi 2017, skipt eftir landshlutum og sjávaraldri.	13
Tafla 2. Fjöldi og þyngd (kg) laxa í netaveiði og hafbeit á Íslandi sumarið 2017, skipt eftir landshlutum og sjávaraldri.....	13
Tafla 3. Heildarafli og þyngd (kg) laxa í stangveiði og netaveiði á Íslandi 2017, skipt eftir landshlutum og sjávaraldri.....	13
Tafla 4. Fjöldi og þyngd (kg) veiddra urriða og bleikju í stangveiði 2017, skipt eftir landshlutum.....	14
Tafla 5. Heildarfjöldi stang- og netveiddra laxa 1974-2017, skipt í afla og fjölda slepptra fiska. Gerð er grein fyrir fjölda laxa veiddra í ám sem byggja veiði á sleppingum gönguseiða.....	15
Tafla 6. Röð 10 laxveiðiáa sumarið 2017 skipt eftir veiði og afla (afli er fjöldi landaðra laxa)	16
Tafla 7. Tíu hæstu urriðaveiðisvæðin 2017.....	16
Tafla 8. Tíu hæstu bleikjuveiðisvæðin 2017.....	16
Tafla 9. Fjöldi og þyngd stangveiddra laxa og silunga á Reykjanesi árið 2017.....	17
Tafla 10. Fjöldi og þyngd stangveiddra laxa og silunga á Vesturlandi árið 2017	19
Tafla 11. Fjöldi og þyngd stangveiddra laxa og silunga á Vestfjörðum árið 2017.....	20
Tafla 12. Fjöldi og þyngd stangveiddra laxa og silunga á Norðurlandi vestra árið 2017	21
Tafla 13. Fjöldi og þyngd stangveiddra laxa og silunga á Norðurlandi eystra 2017.....	22
Tafla 14. Fjöldi og þyngd stangveiddra laxa og silunga á Austurlandi árið 2017	23
Tafla 15. Fjöldi og þyngd stangveiddra laxa og silunga á Suðurlandi árið 2017	24
Tafla 16. Fjöldi veiddra laxa flestra veiðiáa á Íslandi á árunum 1974-2017 ásamt reiknaðri meðalveiði	26
Tafla 17. Fjöldi veiddra urriða valinna áa á árunum 1987-2017. Ekki er greint á milli staðbundinna og sjógenginna fiska	28
Tafla 18. Fjöldi veiddra bleikju valinna áa á árunum 1987-2017. Ekki er greint á milli staðbundinna og sjógenginna fiska	29
Tafla 19. Skráð netaveiði á Íslandi árið 2017. Gefin er fjöldi og þyngd (þyngd er í kg).....	30

Myndaskrá

1. mynd. Fjöldi stangveiddra laxa á Íslandi á árunum 1974-2017 skipt í afla, veitt og sleppt úr sleppingum gönguseiða.....	31
2. mynd. Fjöldi netaveiddra laxa á Íslandi á árunum 1974-2017	31
3. mynd. Afla (landað) náttúrlegra laxa úr stangveiði og netaveiði á árunum 1974-2017	32
4. mynd. Fjöldi stangveiddra urriða á Íslandi á árunum 1974-2017, fjölda fiska í afla og fjöldi sleppt.....	33
5. mynd. Fjöldi veiddra bleikju á Íslandi á árunum 1974-2017, fjöldi fiska í afla og fjöldi sleppt.....	33
6. mynd. Fjöldi veiddra smálaxa (eitt ár í sjó) og stórlaxa (tvö ár í sjó), fært til gönguseiðaárgangs í þeim ám þar sem veiðiskráning hefur verið samfelld frá árinu 1970 til 2017	34
7. mynd. Hlutfall laxa slepptra laxa úr stangveiði 1996-2017 bæði í heild og laxa í ám sem hafa megnið af veiði úr villtum laxastofnum.....	34

8. mynd. Hlutfall laxa sleppt úr stangveiði skipt í smálax (eitt ár í sjó) og stórlax (tvö ár í sjó) bæði fyrir veiði í öllum ám og svo fyrir náttúrulega laxa sér.....	35
9. mynd. Hlutfall urriða og bleikju sem sleppt var úr stangveiði á árunum 1999-2017	35
10. mynd. Fjöldi veiddra hnúðlaxar og regnbogasilungar í stangveiði 2017.	36

Inngangur

Hafrannsóknastofnun hefur umsjón með skráningu og samantekt veiðiskýrslna samkvæmt samstarfssamningi við Fiskistofu. Í 13. grein laga um lax- og silungsveiði nr. 61/2006 segir að gera skuli veiðiskýrslu um veiði í sérhverju veiðivatni og netlögum sjávarjarða. Skylda til skýrslugjafar hvílir á handhafa veiðiréttar og sérhverjum þeim er veiði stundar og eiga handhafar veiðiréttar sömuleiðis að skila inn veiðiskýrslum á hverju ári.

Mikilvægt er að veiðibókum sé skilað strax eftir að veiðitímabili líkur, því öll úrvinnsla gagna veltur á að gögn skili sér tímalega. Gögn úr veiðibókum eru m.a. notuð þegar skoðað er verðmæti veiða, skipting arðs og við mat á stöðu fiskstofna. Veiðiskráning er ein af forsendum þess að hægt sé að fylgjast með breytingum á veiði til að viðhalda þeirri auðlind sem lax- og silungsveiði er. Það koma miklar tekjur til samfélagsins í gegnum lax- og silungsveiði og mikilvægt er að vel sé gengið um þessa fiski auðlind og hún nýtt á sjálfbæran hátt.

Í byrjun veiðitímabils hvers árs eru veiðibækur sendar út til veiðiréttahafa sem endursenda þær útfylltar í lok veiðitímabils til Hafrannsóknastofnunar. Flestir veiðiréttahafar skila veiðibókum strax að veiðitíma loknum en of oft er bókum skilað seint eða jafnvel ekki skilað, slíkt tefur fyrir skráningu gagna og úrvinnslu þeirra. Verðmæti gagnana er mikið og því mikilvægt að bækur skili sér og svo að skráning sé samfelld milli ára.

Veiðifélög og veiðiréttahafar hafa undanfarin ár haft möguleika á rafrænni skráningu veiðitalna og er þeim sem annast veiðiskráningu bent á möguleika til rafrænnar skráningar. Upplýsingar um rafræna skráningu er að finna á heimasíðu Hafrannsóknastofnunar; www.hafogvatn.is. Stefnt er að því að veiði verði skráð sem mest með rafrænum hætti af handhöfum veiðiréttar eru þeir hvattir til að skrá veiði rafrænt í gagnagrunninn sem ber heitið Skrínan og er vistuð hjá Hafrannsóknastofnun. Unnið er að því að bæta framsetningu niðurstaðna og miðlun á upplýsingum á heimasíðu Hafrannsóknastofnunar.

Markmið laga um lax- og silungsveiði nr. 61/2006 er að kveða á um veiðirétt í ferskvatni og skynsamlega, hagkvæma og sjálfbæra nýtingu fiskstofna í ferskvatni og verndun þeirra.

Hafrannsóknastofnun safnar veiðiskýrslum í samræmdu formi sem stofnunin útbýr og leggur til í umboði Fiskistofu. Veiðiskýrslur teljast opinber gögn og almennar upplýsingar úr veiðiskýrslum skulu jafnframt vera aðgengilegar almenningi sem og öðrum rannsóknar- og ráðgjafaraðilum samkvæmt ákvörðun Fiskistofu. Veiðifélög eða handhafar veiðiréttar þar sem ekki er veiðifélag, eiga að sjá til þess að upplýsingar séu gefnar um veiði í sérhverju veiðivatni og að þeim sé skilað til Hafrannsóknastofnunar.

Í gr. 17. er fjallað um veiðitíma á laxi. Þar segir að laxveiðar séu heimilar á tímabilinu frá 20. maí til 30. september ár hvert, en þó aðeins í 105 daga innan þess tímabils. Heimilt er að fenginni umsögn að lengja veiðitíma í allt að 120 daga og allt til 31. október ár hvert í þeim veiðivötnum þar sem fyrst og fremst er veitt úr stofnum sem viðhaldið er með viðvarandi sleppingu seiða.

18. gr. fjallar um veiðitíma göngusilungs. Veiðar göngusilungs eru heimilar frá 1. apríl til 10. október ár hvert, en í veiðivatni, þar sem megnið af veiðinni er villtur laxastofn, skulu lok veiðitíma miðast við 30. september ár hvert. Fiskistofa getur að fenginni umsögn Hafrannsóknastofnunar heimilað stangveiðar utan þess veiðitíma í veiðivötnum þar sem slíkar veiðar hafa verið stundaðar.

19. gr. fjallar um veiðitíma vatnasilungs. Veiðar á vatnasilungi eru heimilar frá 1. janúar til 31. desember ár hvert. Veiðifélög eða veiðiréttarhafar, þar sem ekki eru veiðifélög, skulu setja nánari reglur um veiðitíma og veiðitakmarkanir í einstökum veiðivötnum.

24. gr. fjallar um svæðisbundna friðun lax og göngu- og vatnasilungs. Ef nauðsynlegt er að draga úr veiði eða friða heilt vatn eða hluta þess um ákveðin tíma gegn allri veiði eða takmarka einstakar veiðiaðferðir í vatninu sem eru til þess fallnar að verndar fiskstofna vatnsins og getur Fiskistofa sett reglur um slíka friðun, að fenginni tillögu eða umsögn Hafrannsóknastofnunar. Áður en slíkar reglur eru settar skal jafnan leita umsagnar viðkomandi veiðifélags eða veiðiréttarhafa, þar sem ekki er veiðifélag.

Frá árinu 1997 hefur öll nýting laxins verið í fersku vatni. Í flestum tilfellum er nýtingin byggð á einum stofni, en stjórnun veiða þar sem veitt er úr mörgum stofnum samtímis, getur verið erfiðleikum bundin. Litlir stofnar geta verið undir háu veiðiálagi í veiðum úr blönduðum stofnum þótt slíkt komi ekki fram þegar litið er til veiðinnar í heild. Það fyrirkomulag að einungis sé veitt í fersku vatni og yfirleitt úr einum stofni auðveldar yfirsýn yfir nýtingu og veiðistjórnun (Guðni Guðbergsson 2015).

Frá árinu 1991 hafa flestar netalagnir á vatnasvæði Hvítár í Borgarfirði verið leigðar af veiðiréttarhöfum í hliðarám Hvítár. Með þessu fyrirkomulagi hefur netaleiga minnkað sókn og veiði á vatnasvæðinu. Sú aukning sem fram hefur komið í hliðarám Hvítár hefur verið metin 28-35% sem var að meðaltali 1.773 – 2.175 laxar á árunum 1991-2000 (Sigurður Már Einarsson og Guðni Guðbergsson 2001, 2003). Þegar horft er til veiði á vatnasvæði Hvítár síðustu árin sést að hún hefur aukist frá tímanum fyrir netaveiði og jafnframt meira en sú aukning sem komið hefur fram í ám Vesturlandi utan Borgarfjarðar.

Búsvæði og frjósemi hvers vatnsfalls skapa skilyrði fyrir framleiðslu seiða þarf að meðaltali ákveðna stærð hrygningarstofns. Það sem er umfram það sem þarf til viðhalds stofnanna, er það sem er til skiptanna fyrir veiðimenn. Ef veitt er umfram það sem þarf til viðhalds eru líkur til að veiðarnar hafi áhrif til minnkandi stofnstærðar. Það eru dæmi um að erfiðlega hefur gengið að byggja upp stofna sem hafa farið langt niður fyrir þau mörk hrygningar sem þarf til að nýta þau búsvæði sem nýst geta til uppeldis í ánum (Guðni Guðbergsson 2016).

Veiði sem byggist að miklum hluta á hafbeit með sleppingum gönguseiða er umtalsverð í nokkrum ám á Suðurlandi sem og í Norðlingaflijtót á Vesturlandi. Í þeim byggist veiðin að langmestu leyti á veiðum á laxi úr sleppingum gönguseiða sem sleppt er í ákveðnar tjarnir

þaðan sem þau ganga til beitar í sjó. Þar koma eldisstöðvar í stað uppeldis seiða í ánum. Með þessu eykst framboð af möguleikum til stangveiði.

Allt frá því um 1960 hafa hnúðlaxar veiðst í ám hér á landi en þó ekki árvisst. Hnúðlaxinn er af ætt Kyrrahafslaxa og var fluttur til Kolaskaga í Rússlandi til hafbeitar. Hnúðlax hefur smámsaman verið að breiðast út í ám á Kolaskaga og hrygnir nú einnig í ám í norður hluta Noregs. Mest af þeim hnúðlöxum sem vitað er um hér á landi hafa verið hængar sem eru auðþekkjanlegir á einkennandi hnúð sem þeir hafa á baki. Hrygnurnar hafa ekki þennan hnúð og hafa veiðimenn oft misgreint hrygnur hnúðlaxa fyrir sjóbleikju. Benda má á að hnúðlaxahrygnur hafa doppel á bakugga sem sjóbleikja hefur ekki og á því má m.a. aðgreina þessar tegundir. Sumarið 2017 bar óvenjumikið á hnúðlöxum í ám hér á landi líkt og í nágrannalöndum. Ekki er vitað hvort hnúðlax komi til með að ná fótfestu í ám hér á landi né hvaða áhrif hann kann að hafa. Vitað er að hnúðlaxar hrygnu í tveimur ám svo vitað sé, önnur í Soginu og önnur á Vestfjörðum síðasta sumar. Mikilvægt er að gefa þessu gaum og veiðimenn eru hvattir til að skrá veidda hnúðlaxa og/eða koma upplýsingum á framfæri við Hafrannsóknastofnun.

Aðferðir

Skráning á lax- og silungsveiði er í veiðibækur sem Hafrannsóknastofnun sendir út og skrá veiðimenn upplýsingar um fiskana í bókina. Í lok veiðitímabils á að skila veiðibókunum til Hafrannsóknastofnunar og eru þá upplýsingarnar sem skráðar eru í bækurnar færðar í rafrænt skráningarkerfi veiðibóka sem ber heitið Skrínan. Úr veiðibókunum eru m.a. skráð í gagnagrunn upplýsingar um veiðitíma, fisktegund, kyn, þyngd, lengd, hvort fiski sé sleppt eða landað, tegund agns auk veiðistaðanúmers ef það er skráð í bókina. Í athugasemdir er skráð t.d. merkingar á fiskum og númer merkja. Veiði að frádregnum fjölda fiska sem sleppt er aftur er skráður sem afli þ.e. fjöldi landaðra fiska úr viðkomandi veiðivatni. Veiðibækur eru endursendar til veiðifélaga eða handhafa veiðiréttar eftir að upplýsingar úr þeim hafa verið skráðar í gagnagrunn. Þá er einnig send með samantektarskýrsla fyrir viðkomandi veiðiá/vatn ásamt veiðibók til skráningar fyrirkomandi veiðitímabili. Að lokinni gagnaskráningu er unnið með gögnin áfram og er afraksturinn meðal annars skýrsla um lax- og silungsveiði sem kemur út í byrjun sumars hvers árs.

Tekinn er saman heildarfjöldi veiddra laxa, afli, fjöldi slepptra fiska, ásamt þyngd aflans. Þá er tekin saman meðalþyngd veiddra fiska. Laxveiðinni er skipt í smálaxa og stórlaxa en smálax er sá lax sem dvalið hefur eitt ár í sjó en stórlax tvö ár í sjó eða lengur. Skiptingin milli smálax og stórlax er gerð þannig að hængar 4 kg og þyngri eru taldir vera tveggja ára úr sjó, en hrygnur 3,5 kg og þyngri. Skipting í smálax og stórlax getur verið breytileg milli ára og vatnakerfa, en þessi skipting á við í langflestum veiðiám en slíkt er hægt að staðfesta með aldursgreiningu. Þeir laxar sem eru lengdarmældir en ekki þyngdamældir er gefin reiknuð þyngd úr frá þekktu sambandi lengdar og þyngdar ($\text{þyngd} = 0,00002159 * \text{lengd}^{2,83307}$). Þyngd veiddra fiska á að skrá í kg með 100 g nákvæmni og eru veiðiréttarhafar hvattir til að koma fyrir góðum vogum og tækjum til lengdarmælinga fiska í veiðihúsum (Guðni Guðbergsson 2016).

Ekki bárust veiðibækur úr Eystri Rangá fyrir árið 2017. Þar sem um umtalsverða veiði er að ræða var stuðst við heildartölur frá heimasíðu Landsambands veiðifélaga; angling.is. Skipting veiðinnar eftir sjávaraldri var gerð í sömu hlutföll og var árið 2016 og eins var gert með meðalþyngd.

Hér í þessari skýrslu eru upplýsingar úr öllum veiðibókum, er bárust Hafrannsóknarstofnun fyrir lax- og silungsveiði 2017, teknar saman eftir landshlutum og er tölfræði yfir laxveiði flestra áa gerð skil. Teknar eru saman tölur um laxa í stangveiði eftir landshlutum og sjávaraldri ásamt tölum um netaveiði. Gerðar eru töflur þar sem 10 aflahæstu laxveiði ánum er raðað upp eftir fjölda laxa, á sambærilegan hátt er þetta gert með urriða og bleikju. Jafnframt eru birtar töflur fyrir hvert landssvæði þar sem tölfræði um lax- og silungsveiði hvers svæðis er lýst (sjá töflur 9 – 15).

Í samantektum yfir veiði á laxi (16. tafla) hefur á undanförunum árum verið sýnd veiði valinna áa frá árinu 1974 - 2017 og meðalveiði tímabilsins ásamt mestu og minnstu veiði. Á sambærilegan hátt er tafla fyrir árin 1987 - 2017 fyrir urriða (17. tafla) og bleikju (18. tafla)

tekin saman en þessar töflur sýna ekki heildarveiðina á landinu öllu heldur aðeins veiði valinna áa. Við skráningu á silungsveiði er ekki gerður greinarmunur á sjógengnum og staðbundnum fiskum. Auk heildarveiði er reiknuð minnsta og mesta veiði á tímabilinu eins og gert er með laxveiðina. Tekið er fram í töflunum ef veiðiskýrslum hefur ekki verið skilað eða um sérstakar aðstæður fyrir því að veiði er ekki skráð. Fjöldi skráðra hnúðlaxa var tekin saman fyrir hvert landsvæði fyrir sig.

Upplýsingum um netaveiði er safnað á svipaðan hátt og um stangveiði nema að þar vantar oftast upplýsingar um hvern fisk sem einstakling en þess í stað er stuðst við heildarveiðitölur viðkomandi veiðijarða. Einstaklingsskráning fiska úr netaveiði hefur farið vaxandi á síðustu árum en slíkt gefur mikilsverðar upplýsingar um samsetningu afla. Upplýsingar úr gögnum sem hafa borist úr netaveiði er tekin saman þ.e. heildarfjöldi og heildþyngd laxa og silunga í öllum landshlutum (19. tafla).

Í nokkrum ám eru teknir laxar í klak, það eru fiskar sem veiddir eru til söfnunar hrogna og svilja til fiskræktar og er það í nokkrum tilfellum skráð, en ábótavant er á skráningu þar. Ef klaklaxar eru veiddir innan veiðitíma eru þeir teknir með í samantekt yfir stangveiðina. Þeir klaklaxar sem eru veiddir eftir veiðitíma eru skráðir sér í gagnagrunninn og ekki teknir með í heildafjölda veiddra fiska. Ekki liggja í öllum tilfellum fyrir nákvæmar upplýsingar um veiðitíma og veiðiaðferðir við öflun klaklaxa og eru veiðiréttarhafar hvattir til að merkja slíkt skilmerkilega í veiðibækur.

Niðurstöður

Lax stangveiði

Sumarið 2017 var stangveiði samkvæmt skráningu á laxi í ám á Íslandi alls 46.656 laxar. Af þeim var 19.667 (42,2%) sleppt aftur og var heildarfjöldi landaðra stangveiddra laxa (afli) því 26.989 laxar (1. tafla). Af veiddum löxum voru 35.929 laxar með eins árs sjávardvöl (smálaxar) (76,9%) og 10.748 (23,1%) laxar með tveggja ára sjávardvöl eða lengri (stórlaxar). Alls var þyngd landaðra laxa (afla) í stangveiði 69.515 kg. Afli í stangveiðinni skiptist þannig að 24.110 (89,3%) voru smálaxar, alls 55.349 kg og 2.879 (10,7%) stórlaxar, 14.166 kg. Af þeim löxum sem sleppt var aftur voru 11.819 (60%) smálaxar og 7.869 (40%) stórlax.

Í stangveiði á laxi var mesta veiðin á Vesturlandi en þar veiddust 15.466 laxar (1. tafla). Af þeim var 5.841 sleppt og afli 9.625 laxar sem vógu 23.241 kg. Á Suðurlandi veiddust alls 13.629 laxar en af þeim var 2.467 sleppt aftur og afli því 11.162 laxar sem vógu 28.643 kg. Á Norðurlandi vestra veiddust 9.568 laxar sleppt var 6.796 og afli var 2.772 laxar sem vógu 8.681 kg. Á Norðurlandi eystra veiddust 2.833 laxar og var sleppt 1.949 löxum og var fjöldi fiska í afla 884 laxar sem vógu 2.570 kg. Á Austurlandi var veiðin 2.152 laxar og sleppt var 1.611 og var fjöldi í afla 541 fiskar sem vógu 1.363 kg. Á Reykjanesi var veiðin 2.119 laxar sleppt var 843 fjöldi fiska í afla var 1.276 og vógu 3.047 kg. Á Vestfjörðum veiddust 889 laxar og var sleppt 160 fiskum fjöldi í afla var 729 og þyngd afla var 1.970 kg.

Heildarafli landaðra laxa í stangveiði og netaveiði samanlagt var 33.023 laxar sem vógu alls 86.401 kg. Af þeim voru 28.927 smálaxar og 4.096 stórlaxar. Þyngd smálaxa var 65.582 kg og þyngd stórlaxa 20.819 kg (3. tafla).

Urriði og bleikja stangveiði

Alls voru skráðir 37.135 urriðar (4. tafla) í stangveiði en af þeim var 12.197 (32,8%) sleppt aftur. Afli urriða var 24.936 (67,1%) fiskar og vógu þeir samtals 33.438 kg.

Mesta urriðaveiðin var á Suðurlandi en þar veiddust 19.222 urriðar en mun færri urriðar voru veiddir í öðrum landshlutum. Á Vesturlandi voru veiddir 1.959 urriðar og minnsta veiðin var á Vestfjörðum þar sem 43 urriðar veiddust.

Alls voru skráðar 27.766 bleikjur og af þeim voru 3.060 (11,0%) bleikjum sleppt aftur. Fjöldi í afla var því 25.187 bleikjur og heildarþyngd aflans var 17.780 kg (4. tafla). Eins og með urriðaveiðina þá var mest veiði í landshlutum á bleikju á Suðurlandi en þar voru veiddar 15.520 bleikjur og sleppt 639 bleikjum. Bleikjuveiðin á Norðurlandi eystra var 4.042 bleikjur og litlu færri bleikjur voru á Norðurlandi vestra eða 3.855 bleikjur. Minnst bleikjuveiði var á Reykjanesi. Flestar veiddar bleikjur í stangveiði komu úr Veiðivötnum (11.840 bleikjur) og í Hlíðarvatni (1.195 bleikjur). Tungnaá og Kaldakvísl voru samanlagt með 1.117 stangveiði veiddar bleikjur (7. tafla). Röð 10 efstu bleikjuveiðiaá má sjá í 8. töflu.

Af urriðaveiðisvæðum landsins þar sem stangveiði var stunduð veiddust flestir urriðar í Veiðivötnum, alls 9.324 urriðar, og Laxá í Þingeyjarsýslu ofan Brúa var með 3.302 veidda urriða. Í Fremri Laxá á Ásum var urriðaveiðin 2.541 fiskar. Urriðaveiðin hefur aðeins verið á uppleið síðustu þrjú ár (4. mynd).

Árið 2017 voru skráðar veiddar bleikjur 27.766 á móti 23.638 bleikjum árið 2017, þ. e. aukning um 4.128 bleikjur á milli ára.

Samsetning laxveiðinnar

Á árunum 1974 til 2017 var mesta skráða stangveiði árin 2008, 2009, 2010 og 2015 þar sem veiði fór yfir 70.000 laxa á ári. Frá árinu 1974 þá hafa tíu ár verið með færri en 30.000 laxa og var minnsta skráða veiðin var árið 1984 þar sem skráðir voru 23.582 laxar (5. tafla)

Líkt og undanfarin ár var umtalsverð veiði á laxi í ám þar sem veiði byggist á sleppingu gönguseiða og var hún alls 11.212 laxar sem er um 24,0% af heildarstangveiðinni. Þegar litið er til þróunar í veiði úr íslenskum ám breytir þessi fjöldi myndinni. Að þessari veiði frátalinni var stangveiðin sumarið 2017 alls 35.444 laxar af villtum (náttúrulegum) uppruna (5. tafla) (3. mynd). Hér er um að ræða veiði en ekki afla og getur verið að hluti af þessari skráningu séu fiskar sem hafa verið veiddir áður og sleppt.

Yfir landið allt þá var mest veiði í Ytri-Rangá og Hólsá vesturbakka alls 7.480 laxar. Næst flestir laxar veiddust í Miðfjarðará 3.765 laxar og næst á eftir kom Eystri-Rangá með 2.143. Listi yfir 10 veiðihæstu árnar er hægt að sjá í 6. töflu. Ef horft er á aflatöluna þ.e fjöldi landaðra laxa þá var Ytri-Rangá ásamt Hólsá Vesturbakka með 6.303 laxa, Eystri-Rangá var með 1.951 og Blanda og Svartá með 1.283 laxa landaða í afla.

Á árunum frá 1970 til 1980 var meðalfjöldi laxa með eins árs sjávardvöl (smálaxa) tæpir 20 þúsund laxar (6. mynd). Eftir 1980 kom lægð í veiði smálaxa sem rétti við sér eftir 1985 og meðalveiði smálaxa á árunum 1990-2005 var um 18 þúsund laxar þegar fjöldi laxa af eldisuppruna og aukningar vegna netaupptöku er frádreginn. Fjöldi laxa með tveggja ára sjávardvöl (stórlaxar) á árunum 1970 -1980 var að meðaltali 16.634 laxar (6. mynd). Um 1980 kom lægð í stórlaxaveiði eins og smálaxaveiði. Smálaxinn náði sér hins vegar aftur á strik eftir 1985. Veiði á stórlaxi hefur farið heldur vaxandi frá 2004 í fjölda talið í kjölfar vaxandi fiskgegndar. Eftir 2003 hefur hlutfall laxa með tveggja ára sjávardvöl farið hægt vaxandi þegar litið er til sama gönguseiðaárgangs. Það bendir til þess að laxi með tveggja ára sjávardvöl sé aftur farið að fjölga þegar litið er til landsins í heild (Guðni Guðbergsson 2014).

Á Reykjanesi voru veiddir 2.119 laxar. Sleppt var 843 löxum og afli var 1.276 laxar. Mesta veiði á Reykjanesi var í Elliðaám (890 laxar), Laxá í Kjós (629 laxar) og Bugða (185 laxa) (9.tafla). Mestur fjöldi veiddra laxa á Vesturlandi var í Þverá og Kjarrá (2.055 laxar), Norðurá með 1.721 laxa og Langá með 1.698 laxa (10. tafla). Á Vestfjörðum voru veiddir 889 laxar, sleppt var 160 löxum og afli var 729 laxar. Þrjár efstu veiðiárnar á Vestfjörðum voru Laugardalsá 172 laxar, Víðidalsá og Fitjá (141 laxar) og Langadalsá með 138 laxa (11.tafla). Mestur fjöldi veiddra laxa á Norðurlandi vestra var í Miðfjarðará 3.765 laxar, Blanda og Svartá með 1.556 og Laxá á Ásum 1.108 laxa (12. tafla). Mestur fjöldi veiddra laxa á Norðurlandi eystra var í Laxá í Aðaldal (711 laxar), Skjálfandafliót (527 laxar) og Svalbarðsá með 333 laxa (13. tafla). Á Austurlandi voru veiddir 2.152 laxar, sleppt var 1.611 og var aflinn 541 laxar. Þrjár aflahæstu árnar á Austurlandi voru Selá í Vopnafirði með 888 laxa, Hofsa (547 laxar) og Jökulsá á Dal með 316 laxa (14. tafla). Á Suðurlandi var mest veiði í Ytri-Rangá (7.480 laxar), Eystri-Rangá (2.143 laxar) og Þjórsá með 808 laxa (15. tafla).

Sá fjöldi laxa sem sleppt er úr stangveiði hefur stöðugt farið vaxandi frá því slíkar veiðiaðferðir voru fyrst skráðar hér á landi (7. mynd). Sumarið 2017 var hlutfall þess sem var 42,2% þegar litið til allrar stangveiði en 51,4% af villtum laxi. Hlutfall smálaxa sem var sleppt var alls 32,9% en 42,3% þegar er eingöngu til þeirra sem voru af náttúrulegum uppruna (8. mynd). Á sama hátt var sleppt alls 73,2% að stórlaxi í heild en 77,3% af þeim sem höfðu megnið af framleiðslunni úr stofnum með náttúrulega framleiðslu.

Veiði sem byggist að miklum hluta á hafbeit með sleppingum gönguseiða er umtalsverð í nokkrum ám. Á Vesturlandi er það Norðlingafliót og á Suðurlandi eru það Ytri-Rangá og Hólsá. Auk þeirra eru Eystri-Rangár, Þverá Hróarslækur, Affall í Landeyjum og Skógá mikilvægar hafbeitarár, en veiðibækur bárust ekki úr þessum ám 2017. Í hafbeitaránum byggist veiðin að langmestu leyti á veiðum á laxi úr sleppingum gönguseiða sem sett eru í sleppitjarnir þaðan sem þau ganga til beitar í sjó. Þar koma eldisstöðvar í stað uppeldis seiða í ánum. Laxinn gengur síðan aftur í árnar og er nýttur með stangveiði. Með þessu móti hefur verið byggð upp veiði í nokkrum ám sem áður fóstruðu takmarkað magn af laxi. Veiði þeirra var tekin saman sérstaklega og hlutfall veitt og sleppt var reiknað bæði út frá heildarfjölda og fjölda villtra laxa.

Netaveiði lax- og silungur

Á Suðurlandi voru alls 5.832 laxar veiddir í net. Mest var veitt í net í Þjórsá (4.027 laxar), í Hvítá (1.136 laxar) og Ölfusá þar sem 558 laxar voru veiddir. Á Vesturlandi veiddust alls 142 laxar í net og voru þeir allir veiddir í Hvítá í Borgarfirði. Engin netaveiði á laxi er skráð á Reykjanesi, Vestfjörðum og Austurlandi.

Uppgefin heildar silungsveiði í net landinu öllu var 15.739 urriðar og 20.403 bleikjur (19. tafla). Af öllum landsvæðum er netaveiði mest stunduð á Suðurlandi og er netaveiði á laxi nú aðeins bundin við veiði í ám og vötnum og er mesta veiðin í stóru jökulánum á Suðurlandi. Mest var silungsveiði í net á Suðurlandi og var mesta skráða silungsveiði í net í Apavatni alls 10.448 urriðar og 9.510 bleikjur. Veiðin í Veiðivötnum var 1.840 urriðar og 7.322 bleikjur en nokkur vötn í Veiðivötnum eru friðuð fyrir netaveiði. Á Vesturlandi var netaveiði alls 619 urriðar og 29 bleikjur. Í Hvítá og Norðlingafljóti var veiðin 346 urriðar og 28 bleikjur (19. tafla). Í Borgarfirði var netaveiði í sjó og voru veiddir 260 silungar í net.

Hnúðlax og regnbogasilungur

Skráðir hnúðlaxar í veiðibækur á stangveiði voru 54 og skráðir regnbogasilungar voru 12. Flestir hnúðlaxar (9. – 15. töflur) sem veiddir voru á stöng veiddust á Austurlandi (23 hnúðlaxar) og á Norðurlandi eystra veiddust 11. Það var skráður hnúðlax í öllum landshlutum. Einnig er vitað um fleiri sem voru veiddir en ekki skráðir í veiðibækur.

Auk stangveiði veiddust í net 12 hnúðlaxar á Suðurlandi (4 í Ölfusá, 2 í Hvítá, 1 í Brúará, 5 í Sogi). Skráður er 1 hnúðlax sem vitað er um á Vesturlandi að hafi komið í net.

Einnig veiddust alls og voru skráðir 12 regnbogasilungar í veiðibækur flestir voru skráðir á Suðurlandi eða 7. Enginn regnbogasilungur var skráður á Reykjanesi, Vestfjörðum og Norðurlandi eystra.

Vitað var um 7 laxa af eldisuppruna sem veiddust í ám. Sex laxar veiddust í eftirliti Fiskistofu í Mjólka og einn lax kom úr stangveiði í Laugardalsá.

Umræður

Góð skráning á lax- og silungsveiði er forsenda þess að hægt sé að gera grein fyrir stöðu stofna á hverjum tíma sem aftur má nota til skynsamlegrar nýtingar til framtíðar. Því er mikilvægt að þeir sem sjá um veiði í viðkomandi ám skili inn gögnum svo hægt sé að hafa samfelld gögn á milli ára. Markmið laga um lax- og silungsveiði nr. 61/2006 er að veiðinýting á náttúrlegum fiskstofnum í fersku vatni sé sjálfbær, því eru viðmið um stofnstærðir og ástand stofna sem hægt er að lesa út frá veiðitölum gífurlega mikilvæg.

Sókn í stangveiði á Íslandi hefur verið með líku sniði um langan tíma og talið er að veiðin endurspegli nokkuð vel breytingar í laxgengd í árnar. Talningar laxa með fiskiteljurum hafa staðfest þetta og slíkt á einnig við um silungsveiði í ám þar sem ástundum veiði er í föstum skorðum (Ingi Rúnar Jónsson, Þórólfur Antonsson og Sigurður Guðjónsson 2008).

Fjöldi laxa í göngu ræðst af fjölda seiða sem til sjávar gengu og endurheimtum þeirra úr sjó. Hlutfallslegur fjöldi þeirra laxa sem skila sér eftir tvö ár í sjó fór lækkandi hér á landi eftir 1980. Eftir 2000 fór að draga úr þessari fækkun og hefur hlutfall stórlaxa nú aftur aukist þegar litið er til sama gönguseiðaárgangs. Ekki er með fullu ljóst af hverju þetta stafar en mögulega stafar það af auknum sleppingum stórlaxa úr stangveiði. Líklegt er að svör fáist við þessu innan fárra ára og að þá fáist mat á hvaða þýðingu slepping stórlaxa hefur haft. Mikilvægi laxa með tveggja ára sjávardvöl (stórlaxar) er margþætt. Hún er mikilvæg fyrir fjölbreytileika laxastofna. Hlutfall hrygna er yfirleitt hærra í stórlaxi og hrognafjöldi þeirra er um tvöfalt meiri en smálaxahrygna. Stórlaxar ganga fyrr í árnar og hafa því áhrif til lengingar veiðitíma en ekki síst eru stórlaxar eftirsóttari af veiðimönnum og því verðmætari fyrir veiðinýtingu. Á síðustu árum hefur meðalþyngd stórlaxa farið vaxandi í ám en sú tilhneiging er fyrir hendi að því þyngri sem fiskar úr hvorum sjávarárgangi eru því fleiri skila sér í árnar (Guðni Guðbergsson 2014).

Samfara auknum fjölda laxa og silunga sem eru veiddir og sleppt aftur úr stangveiði eykst mikilvægi talninga fiska með teljurum til að meta stofnstærðir, veiðihlutfall, stærð og samsetningu hrygningarstofna. Öflun slíkra grunnupplýsinga ásamt þeim upplýsingum sem liggja í áratuga samfelldri veiðiskráningu, úr nýtingu á veiði sem verið hefur með svipaðri eða sömu sókn, eru gífurlega þýðingarmiklar og mikilvægar

Búist var við að sleppingar á laxi úr stangveiði hefðu áhrif á veiðitölur en hversu mikil þessi áhrif myndu verða var ekki þekkt. Eldri rannsóknir hafa sýnt að endurveiði þeirra slepptra laxa var frá 16 - 52 % (Guðni Guðbergsson 1997; Tumi Tómasson 1997). Nýrri rannsóknir sýna að það hlutfall laxa sem sleppt var merktum úr stangveiði sé um 26% að meðaltali og að það hlutfall merktra fiska sem veiðist öðru sinni sé um 4%. Þetta hlutfall helst nokkuð stöðugt milli ára og þótt það sé heldur hærra í ám á Norðausturlandi en á Suðvesturlandi (Guðni Guðbergsson og Sigurður Már Einarsson 2004 og 2007).

Skráning á silungsveiði hefur batnað á síðustu árum auk þess sem ástundun silungsveiði hefur vaxið. Góð skráning á silungsveiði er forsenda þess að hægt sé að gera grein fyrir stöðu stofna á hverju ári sem má síðan nota til skynsamlegrar nýtingar til framtíðar. Aflatölur eru notaðar til að meta verðmæti veiði og því er líklegt að verðmæti silungsveiði verði sýnilegri með bættri skráningu. Enn eru mörg ónýtt tækifæri til veiða á silungi í ám og vötnum. Þrátt fyrir bættu skráningu silungsveiði er enn mikið uppá að bæta skráningu á að silungsveiði sé skráð eins vel og laxveiði og er það eitt þeirra verkefna sem þarf að vinna í samvinnu við veiðimenn og veiðiréttarhafa. Nokkur félög stangveiðimanna hafa staðið fyrir átaki til bættrar skráningar silungsafla sem skilað hefur góðum árangri og silungur er einstaklingsskráður á sífellt fleiri veiðisvæðum. Heildartala á stangveiði veiddum urriða og bleikju árið 2017 var hærrí en árið áður. Urriðaveiðin hefur verið á hægri uppleið í þrjú ár í röð og bleikjuveiðin í tvö ár. Athygli vekur að aukning hefur verið í bleikjuveiði eftir niðursveiflur undanfarinna ára. Urriði hefur nú í tvö ár í röð verið á uppleið. Ekki er að fullu ljóst hvað þessu veldur en líklegt að tíðarfar hafi þar mikil áhrif. Benda verður á að ef stofnar verða litlir af einhverjum ástæðum þarf að huga að því að ekki verði veitt umfram veiðipól þeirra. Ef slíkt er gert eru líkur til að uppbygging stofna komi til með að taka mun lengri tíma en ef dregið er úr sókn í tíma.

Mikilvægt er að fá skráðan fjölda hnúðlaxa líkt og aðra veiði. Eins og komið hefur fram var veiði á hnúðlaxi hér á landi 2017 meiri en áður hefur sést. Vitað var að hrygnur höfðu hrygnt í ár hér á landi og verður forvitnilegt að vita hvort hér á landi komi upp stofnar hnúðlaxa líkt og gerst hefur í Rússlandi og Noregi. Einnig er vert að rannsaka hvort og hvaða áhrif hnúðlax kann að hafa á fiskstofna og annað lífríki í ám hér á landi.

Þeir regnbogasilungar sem skráðir voru í veiðibækur eru líklega fiskar sem sloppið hafa úr fiskeldi en ekki er vitað til að hér á landi séu stofnar regnbogasilungs utan eldisstöðva. Með vaxandi fiskeldi hér við land aukast líkur á að fiskar sleppi og gangi í ár. Þar sem sá lax sem hér er notaður í fiskeldi er af norskum uppruna, sem er fjarskyldur íslenskum laxstofnum, er talið að innblöndum þeirra sé óæskileg. Mikilvægt er að veiðimenn láti Hafrannsóknastofnun vita ef fiskar með eldiseinkenni veiðast í ám en þá má oft þekkja útliti. Oft sér á uggum, sporði og hreistri eldisfiska. Þá má greina frekar á hreistri og/eða með greiningu erfðaefnis.

Ákjósanlegt er að hafa skráðan fjölda stanga sem er nýttur á hverju tímabili þótt í ljós hafi komið að ekki séu bein tengsl á milli veiðihlutfalls og sóknar mælda í fjölda stangardaga. Þegar stöngum er fjölgað lækkar fjöldi fiska sem veiðast á hverja sóknareiningu en hlutfallslega endurspeglar veiði göngu þótt aðeins meira veiðist þegar gangan er lítil en þegar hún er stór (Guðni Guðbergsson og Þórólfur Antonsson 2008).

Þeir sem annast veiðiskráningu eru minntir á að skila veiðiskýrslum til úrvinnslu strax að loknum veiðitíma til að flýta fyrir samantekt veiðitalna. **Mikilvægt er að merkja veiðibók með heiti ár eða vatns, og skrá inn í kápu bókar hvert á að senda bók eftir skráningu.** Bent er á að hægt er að skrá og skila veiðibókum rafrænt í Skrínuna, gagnagrunn Hafrannsóknastofnunar. Einnig er hér ítrekað að ef veiðiréttarhafar tölusetja veiðistaði í veiðibókum, fæst skipting

veiðinnar eftir veiðistöðum við úrvinnslu upplýsinga um veiði hvernar veiðiár. Slík skráning auðveldar við að fylgjast með breytingum á veiðidreifingu innan vatnakerfa sem aftur auðveldar vinnu við endurmat á arðskrám.

Þakkarorð

Sigurður Óskar Helgason las yfir og kom með góðar og gagnlegar ábendingar. Eydís Njarðardóttir aðstoðaði við ýmsa þætti við samantekt. Sigurður Már Einarsson og Ásta Kristín Guðmundsdóttir söfnuðu netaveiðiskýrslum á Vesturlandi. Magnús Jóhannsson og Benóný Jónsson söfnuðu netaveiðitölum á Suðurlandi. Skráning veiði, beint í rafrænan gagnagrunn, var gerð af nokkrum veiðifélögum. Ofantöldum aðilum eru færðar bestu þakkir fyrir. Einnig ber að þakka hinum fjölmörgu veiðiréttareigendum, leigutökum og veiðimönnum sem önnuðust skráningu veiðinnar í veiðibækur.

Heimildir

Guðni Guðbergsson. (2016). *Lax- og silungsveiðin 2015*. Veiðimálastofnun, VMST/116026, 38 bls.

Guðni Guðbergsson. (2015). *Lax- og silungsveiðin 2014*. Veiðimálastofnun, VMST/15022, 37 bls.

Guðni Guðbergsson. (2014). *Lax- og silungsveiðin 2013*. Veiðimálastofnun, VMST/14044, 37 bls.

Guðni Guðbergsson. (1997). *Lax- og silungsveiðin 1996*. Veiðimálastofnun, VMST/116026, 21 bls.

Guðni Guðbergsson og Sigurður Már Einarsson. (2004). *Hlutfall merktra laxa sem sleppt er og veiddust oftar en einu sinni í íslenskum ám sumarið 2003*. Veiðimálastofnun, VMST-R/0410, 9 bls.

Guðni Guðbergsson og Sigurður Már Einarsson. (2007). Áhrif veiða og sleppa á laxastofna og veiðitölur. *Fræðaðing landbúnaðarins* 2007 (4): 196-204.

Ingi Rúnar Jónsson, Þórólfur Antonsson og Sigurður Guðjónsson. (2008). *Relation between stock size and catch data of Atlantic salmon (Salmo salar) and Arctic charr (Salvelinus alpinus)*. *Icel Agric. Sci.* 21: 61-68.

Sigurður M. Einarsson og Guðni Guðbergsson. (2001). *Áhrif netaupptöku á stangveiði í Hvítá í Borgarfirði og þverám hennar*. Veiðimálastofnun, VMST-V/01010, 10 bls.

Sigurður Már Einarsson og Guðni Guðbergsson. (2003). The effects of the net fishery closure on angling catch in the River Hvítá. Iceland. *Fisheries Management and Ecology*. 10:73-78.

Tumi Tómasson. (1997). *Vatnsdalsá 1996*. Veiðimálastofnun, VMST-N/97001, 16 bls.

Töflur

Tafla 1. Fjöldi og þyngd (kg) laxa í stangveiði á Íslandi sumarið 2017, skipt eftir landshlutum og sjávaraldri.

Table 1. Atlantic salmon catch, rod and line in Iceland rivers 2017.

Landshluti	Stangveiði á laxi											
	Veði laxa	Fjöldi sleppt	Sleppt smálax	Sleppt stórlax	Afli: fjöldi	Afli: þyngd	Afli smálax	MÞ smálax	Þyngd smálax	Afli stórlax	MÞ stórlax	Þyngd stórlax
Reykjanes	2119	843	717	126	1276	3047	1237	2,3	2866	39	4,6	181
Vesturland	15466	5841	3957	1905	9625	23241	9004	2,3	20574	621	4,3	2667
Vestfirðir	889	160	76	84	729	1970	623	2,3	1459	106	4,8	511
Norðurland vestra	9568	6796	4060	2736	2772	8681	2158	2,5	5375	614	5,4	3306
Norðurland eystra	2833	1949	983	966	884	2570	704	2,3	1631	180	5,2	939
Austurland	2152	1611	933	678	541	1363	466	2,1	974	75	5,2	389
Suðurland	13629	2467	1093	1374	11162	28643	9918	2,3	22470	1244	5,0	6173
Samtals:	46656	19667	11819	7869	26989	69515	24110	2,3	55349	2879	4,9	14166

Tafla 2. Fjöldi og þyngd (kg) laxa í netaveiði og hafbeit á Íslandi sumarið 2017 skipt eftir landshlutum og sjávaraldri.

Table 2. Salmon catch, net in Icelandic rivers 2017.

Landshluti	Netaveiði						Hafbeit	
	Fjöldi	Þyngd	Fjöldi	Þyngd	Fjöldi	Þyngd	Fjöldi	Þyngd
	laxa	lax	smálax	smálax	stórlax	stórlax	laxa	laxa
Reykjanes	0	0	0	0	0	0	0	0
Vesturland	142	366	142	366	0	0	0	0
Vestfirðir	0	0	0	0	0	0	0	0
Norðurland vestra	39	87	36	72	3	15	0	0
Norðurland eystra	21	66	15	35	6	31	0	0
Austurland	0	0	0	0	0	0	0	0
Suðurland	5832	16367	4624	9760	1208	6607	0	0
Samtals:	6034	16886	4817	10233	1217	6653	0	0

Tafla 3. Heildarafli og þyngd (kg) laxa í stangveiði, netaveiði og hafbeit á Íslandi 2017, skipt eftir landshlutum og sjávaraldri.

Table 3. Total salmon catch in Icelandic rivers 2017, rod, gillnets and ranched.

Landshluti	Samtals afli						Hlutfall af heild	
	Fjöldi laxa	Þyngd laxa	Fjöldi smálax	Þyngd smálax	Fjöldi stórlax	Þyngd stórlax	Fjöldi %	Þyngd %
Reykjanes	1276	3047	1237	2866	39	181	3,9	3,5
Vesturland	9767	23607	9146	20940	621	2667	29,6	27,3
Vestfirðir	729	1970	623	1459	106	511	2,2	2,3
Norðurland vestra	2811	8768	2194	5447	617	3321	8,5	10,1
Norðurland eystra	905	2636	719	1666	186	970	2,7	3,1
Austurland	541	1363	466	974	75	389	1,6	1,6
Suðurland	16994	45010	14542	32230	2452	12780	51,5	52,1
Samtals:	33023	86401	28927	65582	4096	20819	100	100

Tafla 4. Fjöldi og þyngd (kg) veiddra urriða (sjóbirtinga) og bleikju (sjóbleikju), í stangveiði á Íslandi sumarið 2017, skipt eftir landshlutum.

Table 4. Catch of brown trout and Arctic charr in rod and line fishery in Icelandic rivers and lakes in 2017.

Landshluti	Stangveiði Urriði (staðbundinn og sjóbirtingur)				Stangveiði Bleikja (staðbundinn og sjóbleikja)			
	Fjöldi veiddra	Fjöldi sleppt	Fjöldi í afla	Afli: þyngd (kg)	Fjöldi veiddra	Fjöldi sleppt	Fjöldi í afla	Afli: þyngd (kg)
Reykjanes	143	72	71	122	7	0	7	7
Vesturland	1959	185	1774	1992	759	70	689	603
Vestfirðir	43	2	41	39	1225	112	1113	1000
Norðurland vestra	6297	1802	4495	4677	3855	481	3855	3628
Norðurland eystra	8525	5985	2540	3737	4042	1286	2756	3609
Austurland	946	437	509	437	2358	472	1886	1653
Suðurland	19222	3714	15506	22434	15520	639	14881	7280
Samtals:	37135	12197	24936	33438	27766	3060	25187	17780

Tafla 5. Heildarfjöldi stang- og netveiddra laxa 1974-2017 skipt í veiði, afla og fjölda slepptra fiska. Gerð er grein fyrir fjölda laxa veiddra í ám sem byggja veiði á sleppingum gönguseiða.

Table 5. The salmon catch in Iceland 1974-2017 in numbers of fish. Total rod catch, rod catch landed, catch and release, catch in rivers with rod Catch based mainly on smolt releases, net catch, harvest in Ocean ranching and total catch of salmon as well as the percentage of released fish.

Ár	Stangveiði skráð	Stangveiði afli	Fjöldi sleppt	Hlutfall sleppt (%)	Veiði Hafb. Ár	Sleppt hafb. ár	Afli hafb. ár	Stangveiði án hafb. ár	Stangveiði afli án hafb. ár	Fjöldi sleppt án hafb. ár	Hlutfall sleppt (%) náttúrulegt	Netaveiði afli	Stang- og netaveiði samtals afli	Stang- og netaveiði náttúrulegt	Hafbeit stöðvar afli	Heildarafli samtals	Hlutfall hafb. í ám í stangveiði
1974	34107	34107			29		29	34078	34078			18044	52151	52122	3765	55916	0,1
1975	45882	45882			57		57	45825	45825			20402	66284	66227	7720	74004	0,1
1976	39249	39249			95		95	39154	39154			17130	56379	56284	3247	59626	0,2
1977	41302	41302			46		46	41256	41256			20864	62166	62120	2405	64571	0,1
1978	52679	52679			82		82	52597	52597			25946	78625	78543	1953	80578	0,2
1979	43955	43955			98		98	43857	43857			18306	62261	62163	1967	64228	0,2
1980	30007	30007			65		65	29942	29942			18992	48999	48934	3138	52137	0,2
1981	27777	27777			80		80	27697	27697			14478	42255	42175	4626	46881	0,3
1982	24671	24671			65		65	24606	24606			11107	35778	35713	5340	41118	0,3
1983	29267	29267			22		22	29245	29245			17761	47028	47006	11194	58222	0,1
1984	23582	23582			10		10	23572	23572			10912	34494	34484	6595	41089	0,0
1985	31621	31621			17		17	31604	31604			14942	46563	46546	19750	66313	0,1
1986	46671	46671			78		78	46593	46593			20437	67108	67030	24100	91208	0,2
1987	33907	33907			32		32	33875	33875			13960	47867	47835	14140	62007	0,1
1988	47979	47979			53		53	47926	47926			18781	66760	66707	64017	130777	0,1
1989	30082	30082			80		80	30002	30002			11738	41820	41740	48617	90437	0,3
1990	29443	29443			1622		1622	27821	27821			12339	41782	40160	90726	132508	5,5
1991	31492	31492			453		453	31039	31039			10454	41946	41493	133203	175149	1,4
1992	42309	42309			521		521	41788	41788			12062	54371	53850	140763	195134	1,2
1993	39025	39025			1041		1041	37984	37984			10197	49222	48181	168427	217649	2,7
1994	28042	28042			1576		1576	26466	26466			11846	39888	38312	89225	129113	5,6
1995	34241	34241			1523		1523	32718	32718			13185	47426	45903	88527	135953	4,4
1996	29436	28767	669	2,3	1298	0	1298	28138	27469	669	2,4	8668	37435	36137	84365	121800	4,4
1997	28640	27082	1558	5,4	2960	5	2955	25680	24127	1553	6,0	5735	32817	29862	15248	48065	10,3
1998	40286	37460	2826	7,0	3848	16	3832	36438	33628	2810	7,7	5939	43399	39567	11223	54622	9,6
1999	31438	28383	3055	9,7	2536	2	2534	28902	25849	3053	10,6	6657	35040	32506	9648	44688	8,1
2000	27257	24339	2918	10,7	3744	24	3720	23513	20619	2894	12,3	4170	28509	24789	375	28884	13,7
2001	29943	26332	3611	12,1	5466	25	5441	24477	20891	3586	14,7	3043	29375	23934	0	29375	18,3
2002	33767	27782	5985	17,7	1791	31	1760	31976	26022	5954	18,6	4583	32365	30605	0	32365	5,3
2003	34111	28750	5361	15,7	3443	165	3278	30668	25472	5196	16,9	7582	36332	33054	0	36332	10,1
2004	45831	38469	7362	16,1	6285	165	6120	39546	32349	7197	18,2	6742	45211	39091	0	45211	13,7
2005	55168	45944	9224	16,7	7413	228	7185	47755	38759	8996	18,8	7560	53504	46319	0	53504	13,4
2006	45545	36810	8735	19,2	6977	92	6885	38568	29925	8643	22,4	5953	42763	35878	0	42763	15,3
2007	53703	44012	9691	18,0	15053	432	14621	38650	29391	9259	24,0	6826	50838	36217	0	50838	28,0
2008	84124	66946	17178	20,4	29268	2469	26799	54856	40147	14709	26,8	9403	76349	49550	0	76349	34,8
2009	74408	56894	17514	23,5	18884	925	17959	55524	38935	16589	29,9	9607	66501	48542	0	66501	25,4
2010	74961	53485	21476	28,6	17911	1231	16680	57050	36805	20245	35,5	15903	69388	52708	0	69388	23,9
2011	55706	38867	16839	30,2	13417	1372	12045	42289	26822	15467	36,6	8729	47596	35551	0	47596	24,1
2012	34786	25034	9752	28,0	9244	310	8934	25542	16100	9442	37,0	3759	28793	19859	0	28793	26,6
2013	68042	44909	23133	34,0	12009	203	11806	56033	33103	22930	40,9	11583	56492	44686	0	56492	17,6
2014	33598	19982	13616	40,5	6753	586	6167	26845	13815	13030	48,5	3663	23645	17478	0	23645	20,1
2015	71708	43588	28120	39,2	13806	952	12854	57902	30734	27168	46,9	6180	49768	36914	0	49768	19,3
2016	53329	30578	22751	42,7	14721	1879	12842	38608	17736	20872	54,1	6755	37333	24491	0	37333	27,6
2017	46656	26989	19667	42,2	11212	1456	9756	35444	17233	18211	51,4	6034	33023	23267	0	33023	24,0
Méðaltal:																	
1974-2017	41991	36153	11411	21,8	5015	571	4723	36976	31430	10840	26	11184	47337	42614	24431	71768	
1974-2016	41699	36319	11018	21	4755	529	4497	36944	31822	10489	25	11463	47782	43285	24519	72301	
2007-2016	60437	42430	18007	31	15107	1036	14071	45330	28359	16971	38	8241	50670	36600	0	50670	

Tafla 6. Röð 10 laxveiðiaá sumarið 2017 skipt eftir veiði og afla (afla er fjöldi landaðra laxa).

Table 6. Top 10 list of salmon rivers in 2017 including catch landed and catch and released and for catch landed only.

Röð efstu áa	Veiði Nafn ár	Fjöldi veiddra laxa	Röð efstu áa	Afli Nafn ár	Fjöldi landaðra laxa
1	Ytri-Rangá, Hólsá Vesturbakki	7480	1	Ytri-Rangá, Hólsá Vesturbakki	6303
2	Miðfjarðará	3765	2	Eystri-Rangá * &	1951
3	Eystri-Rangá * &	2143	3	Blanda og Svartá	1283
4	Þverá og Kjarrá	2055	4	Langá	1172
5	Norðurá	1721	5	Þverá og Kjarrá	1051
6	Langá	1698	6	Norðurá	999
7	Blanda og Svartá	1556	7	Norðlingafljót	910
8	Grímsá og Tunguá	1305	8	Þjórsá	808
9	Haffjarðará	1166	9	Hvítá í Borgarfirði &	800
10	Laxá á Ásum	1108	10	Ellíðaár	662

Tafla 7. Tíu hæstu urriðaveiðisvæðin 2017.

Table 7. Top 10 list of rivers or lakes with brown trout in 2017.

Röð efstu veiðisvæða	Nafn veiðisvæðis	Fjöldi veiddra urriða
1	Veiðivötn	9324
2	Laxá í Þing ofan Brúa	3302
3	Fremri Laxá á Ásum	2541
4	Reykjadalsá, Eyvindarlækur	1747
5	Þingvallavatn	1606
6	Litlaá/Skjálftavatn	1404
7	Arnarv.-Stóra og Austurá	1325
8	Vatnamót	1220
9	Vatnsdalsá	1069
10	Geirlandsá	952

Tafla 8. Tíu hæstu bleikjuveiðisvæðin 2017.

Table 8. Top 10 list of rivers or lakes with Arctic charr in 2017.

Röð efstu veiðisvæða	Nafn veiðisvæðis	Fjöldi veiddra bleikja
1	Veiðivötn	11840
2	Hlíðarvatn	1195
3	Tungnaá og Kaldakvísl	1117
4	Víðidalsá og Fitjá	1013
5	Brúará og Hagaós	897
6	Litlaá/Skjálftavatn	850
7	Eyjafjarðará	792
8	Fjarðará, Seyðisfirði	733
9	Norðfjarðará	726
10	Hörgá	712

Tafla 9. Fjöldi og þyngd stangveiddra laxa og silunga á Reykjanesi árið 2017 (þyngd er í kg og MP=meðalþyngd).

Table 9. Number and weight in the rod catch in Reykjanes 2017.

Nafn ár	Laxveiði					Smálax					Stórlax					Urriði					Bleikja							
	Veiði laxa	Fjöldi sleppt	Afli fjöldi	Afli þyngd	MP afli	Veiði smálax	Afli smálax	Sleppt smálax	Hlutfall sleppt	MP smál.	Veiði stórlax	Afli stórlax	Sleppt stórlax	Hlutfall sleppt	MP stórl.	Veiði urriða	Afli urriða	Sleppt urriði	Hlutfall sleppt	Afli (kg) urriða	MP urr.	Veiði bleikja	Afli bleikja	Sleppt bleikja	Hlutfall sleppt	Afli (kg) bleikja	MP bl.	
Elliðaár	890	228	662	1622	2,5	854	640	214	25,1	2,4	36	22	14	38,9	4,9	0	0	0	0,0	0	0,0	0	0	0	0	0	0	0,0
Elliðavatn *																												
Úlfarsá (Korpa)	115	19	96	204	2,1	111	92	19	17,1	2,0	4	4	0	0,0	4,3	8	8	0	0,0	10	1,3	1	1	0	1	1	0,5	
Leirvogsa	114	67	47	115	2,4	101	44	57	56,4	2,2	13	3	10	76,9	4,7	20	18	2	10,0	18	1,0	6	6	0	0	6	1,0	
Blikdalsá	3	0	3	7	2,4	3	3	0	0,0	2,4	0	0	0	0,0	0,0	0	0	0	0,0	0	0,0	0	0	0	0	0	0,0	
Kiðafellsá *																												
Laxá í Kjós	629	320	309	735	2,4	555	305	250	45,0	2,4	74	4	70	94,6	4,1	62	15	47	75,8	49	3,3	0	0	0	0	0	0,0	
Bugða	185	164	21	48	2,3	159	21	138	86,8	2,3	26	0	26	100,0	4,5	26	5	21	80,8	8	1,6	0	0	0	0	0	0,0	
Meðalfells vatn *																												
Brynjudalsá	86	39	47	119	2,5	78	45	33	42,3	2,4	8	2	6	75,0	5,2	6	4	2	33,3	4	1,0	0	0	0	0	0	0,0	
Botnsá	97	6	91	196	2,2	93	87	6	6,5	2,2	4	4	0	0,0	3,9	21	21	0	0,0	33	1,6	0	0	0	0	0	0,0	
Djúpavatn *																												
Reykjanes samtals:	2119	843	1276	3047	2,4	1954	1237	717	36,7	2,3	165	39	126	76,4	4,6	143	71	72	101,4	122	1,7	7	7	0	0,0	7	0,2	

* Skýrsla barst ekki

➡ Hnúðlax

Tafla 10. Fjöldi og þyngd stangveiddra laxa og silunga á Vesturlandi árið 2017 (þyngd er í kg og Mp=meðalþyngd).

Table 10. Number and weight in the rod catch in Vesturland 2017.

Nafn ár	Laxveiði					Smálax					Stórlax					Urriði					Bleikja							
	Veiði laxa	Fjöldi sleppt	A flí fjöldi	A flí þyngd	Mp heild	Veiði smálax	A flí smálax	Sleppt smálax	Hlutfall sleppt	Mp smál	Veiði stórlax	A flí stórlax	Sleppt stórlax	Hlutfall sleppt	Mp stórl	Veiði urriði	A flí urriði	Sleppt urriði	Hlutfall sleppt	A flí (kg) urriði	Mp urr.	Veiði bleikja	A flí bleikja	Sleppt bleikja	Hlutfall sleppt	A flí (kg) bleikja	Mp bl	
Vötn í Svinadal *																												
Sclös og Þverá	21	0	21	57	2,7	21	21	0	0,0	2,7	0	0	0	0	0,0	22	19	3	13,6	28	1,5	1	1	0	0,0	1	0,5	
Laxá í Leirársveit	618	235	383	904	2,4	542	371	171	31,5	2,3	76	12	64	84	4,8	96	85	11	11,5	172	2,0	4	4	0	0,0	4	1,0	
Leirá í Leirársveit *																												
Hafnará *																												
Hvítá í Borgarfirði & Gufuá	899	99	800	1936	2,4	801	723	78	9,7	2,3	98	44	54	55	4,7	560	536	24	4,3	520	1,0	5	3	2	40,0	4	1,2	
Gufuá	85	6	79	164	2,1	83	79	4	4,8	2,1	2	0	2	100		12	10	2	16,7	8	0,8	1	1	0	0,0	1	1,0	
Seleyri	0	0	0	0	0,0	0	0	0	0,0	0,0	0	0	0	0	0,0	130	130	0	0,0	157	1,2	13	11	2	15,4	10	0,9	
Andakilsá #																												
Grímsá og Tunguá	1305	840	465	1135	2,4	1173	456	717	61,1	2,4	132	9	123	93	5,6	142	97	45	31,7	183	1,9	2	2	0	0,0	3	1,5	
Flókadalsá	423	38	385	797	2,1	414	376	38	9,2	2,0	9	9	0	0	2,0	6	6	0	0,0	8	1,3	0	0	0	0,0	0	0,0	
Reykjadalsá	250	3	247	588	2,4	230	229	1	0,4	2,2	20	18	2	10	4,6	30	30	0	0,0	29	1,0	3	3	0	0,0	2	0,8	
Þverá og Kjarrá	2055	1004	1051	2880	2,7	1464	956	508	34,7	2,5	591	95	496	84	4,9	27	27	0	0,0	55	2,0	0	0	0	0,0	0	0,0	
Litla-Þverá	12	5	7	16	2,3	12	7	5	41,7	2,3	0	0	0	0	0,0	0	0	0	0,0	0	0,0	0	0	0	0,0	0	0,0	
Norðurá	1721	722	999	2355	2,4	1403	967	412	29,4	2,4	318	32	296	93	4,4	34	30	4	11,8	29	1,0	5	5	0	0,0	4	0,8	
Norðlingafjót	997	87	910	2248	2,5	904	828	76	8,4	2,2	93	82	11	12	4,9	4	4	0	0,0	8	2,0	0	0	0	0,0	0	0,0	
Gljúfurá	282	11	271	596	2,2	267	260	7	2,6	2,1	15	11	4	27	4,6	43	40	3	7,0	48	1,2	1	1	0	0,0	1	1,0	
Langá	1698	526	1172	2637	2,3	1567	1142	425	27,1	2,2	131	30	101	77	4,3	8	8	0	0,0	8	1,0	37	37	0	0,0	46	1,3	
Urriðaa á Mýrum	32	4	28	71	2,5	29	26	3	10,3	2,4	3	2	1	33	4,0	129	126	3	2,3	139	1,1	2	2	0	0,0	2	1,0	
Álfhá og Veita	266	4	262	626	2,4	247	247	0	0,0	2,2	19	15	4	21	4,6	162	162	0	0,0	249	1,5	0	0	0	0,0	0	0,0	
Hítará •	490	83	407	1018	2,5	409	376	33	8,1	2,4	81	31	50	62	4,7	21	19	2	9,5	19	1,0	24	18	6	25,0	14	0,8	
Hafþjardará	1166	968	198	487	2,5	934	191	743	79,6	2,4	232	7	225	97	4,2	119	73	46	38,7	71	1,0	19	3	16	84,2	5	1,6	
Hlíðarvatn	0	0	0	0	0,0	0	0	0	0,0	0,0	0	0	0	0	0,0	228	220	8	3,5	92	0,4	104	102	2	1,9	59	0,6	
Núpa í Eyjahreppi #																												
Laxá í Miklaholtshr. *																												
Straumfjarðará	351	152	199	412	2,1	280	199	81	28,9	2,1	71	0	71	100	5,3	61	53	8	13,1	63	1,2	5	5	0	0,0	5	1,0	
Vatnasvæði Lýsu	11	0	11	28	2,6	9	9	0	0,0	2,3	2	2	0	0	4,9	43	43	0	0,0	46	1,1	20	20	0	0,0	14	0,7	

Tafla 10. (framhald). Fjöldi og þyngd stangveiddra laxa og silunga á Vesturlandi árið 2017 (þyngd er í kg og MP=meðalþyngd).

Table 10 (continued). Number and weight in the rod catch in Vesturland 2017.

Nafn ár	Laxveiði					Smálax					Stórlax					Urriði					Bleikja							
	Veiði laxa	Fjöldi sleppt	Afli: fjöldi	Afli: þyngd	MP heild	Veiði smálax	Afli smálax	Sleppt smálax	Hlutfall sleppt	MP smál.	Veiði stórlax	Afli stórlax	Sleppt stórlax	Hlutfall sleppt	MP stórl.	Veiði urriði	Afli urriði	Sleppt urriði	Hlutfall sleppt	Afli (kg) urriði	MP urr.	Veiði bleikja	Afli bleikja	Sleppt bleikja	Hlutfall sleppt	Afli (kg) bleikja	MP bl.	
Staðará *																												
Grishólsá og Bakká	34	32	2	5	2,7	31	2	29	93,5	2,2	3	0	3	100		41	17	24	58,5	17	1,0	21	6	15	71,4	6	1,0	
Örlygsstaðará-Kársst.*																												
Fróðá	66	25	41	88	2,1	58	40	18	31,0	2,1	8	1	7	88	4,6	9	9	0	0,0	13	1,5	5	5	0	0,0	5	0,9	
Valshamarsá *																												
Setbergsá *																												
Stóra-Langadalsá #																												
Laxá á Skógarströnd	112	2	110	243	2,2	106	104	2	1,9	2,1	6	6	0	0	5,3	1	1	0	0,0	2	1,5	0	0	0	0,0	0	0,0	
SvínafoSSá *																												
Dunká	108	36	72	143	2,0	89	68	21	23,6	1,8	19	4	15	79	4,4	0	0	0	0,0	0	0,0	0	0	0	0,0	0	0,0	
Hörðudalsá	48	15	33	78	2,4	36	30	6	16,7	2,0	12	3	9	75	5,7	0	0	0	0,0	0	0,0	57	57	0	0,0	47	0,8	
Skrauma *																												
Miðá og Tunguá	225	10	215	591	2,8	181	177	4	2,2	2,3	44	38	6	14	5,0	0	0	0	0,0	0	0,0	67	67	0	0,0	101	1,5	
Haukadalsá neðri	502	235	267	697	2,6	368	233	135	36,7	2,4	134	34	100	75	4,2	0	0	0	0,0	0	0,0	6	6	0	0,0	6	1,0	
Haukadalsá efri	6	6	0	0	2,7	5	0	5	100,0	2,4	1	0	1	100	4,0	2	2	0	0,0	2	1,2	66	57	9	13,6	44	0,8	
Laxá í Dölum	877	598	279	806	2,9	608	244	364	59,9	2,6	269	35	234	87	5,2	5	5	0	0,0	5	1,0	5	5	0	0,0	3	0,5	
Ljá *																												
Ljárskógarvötn *																												
Fáskrúð *																												
Glerá	6	0	6	18	3,0	5	5	0	0,0	2,4	1	1	0	0	6,0	0	0	0	0,0	0	0,0	0	0	0	0,0	0	0,0	
Laxá í Hvammsveit	45	1	44	103	2,4	39	39	0	0,0	2,0	6	5	1	17	5,3	1	1	0	0,0	1	0,5	3	3	0	0,0	2	0,5	
Flekkudalsá	135	36	99	241	2,4	128	97	31	24,2	2,4	7	2	5	71	5,0	3	3	0	0,0	3	1,0	0	0	0	0,0	0	0,0	
Krossá	116	16	100	203	2,0	110	96	14	12,7	1,9	6	4	1	17	4,3	14	12	2	14,3	11	1,0	25	13	12	48,0	11	0,8	
Búðardalsá	255	30	225	531	2,4	226	209	17	7,5	2,3	29	16	16	55	4,3	4	4	0	0,0	4	1,0	0	0	0	0,0	0	0,0	
Staðarhólsá og Hvolsá	249	12	237	540	2,3	206	197	9	4,4	2,5	43	40	3	7	4,5	2	2	0	0,0	2	0,9	258	252	6	2,3	204	0,8	
Vesturland samtals:	15466	5841	9625	23241	2,4	12985	9004	3957	30,5	2,1	2481	588	1905	76,8	4,1	1959	1774	185	9,4	1992	1,1	759	689	70	9,2	603	0,9	

~ Hvítá í Borgarfirði. Brenna. Svarthöfði. Straumar. Skuggi. Ferjukot-Norðurkot. Hvítá neðri og efri hluti.

* Skýrsla barst ekki

Áin friðuð fyrir allri veiði

● Regnbogasilungur

➤ Hnúðlax

Tafla 11. Fjöldi og þyngd stangveiddra laxa og silunga á Vestfjörðum árið 2017 (þyngd er í kg og MÞ=meðalþyngd).

Table 11. Number and weight in the rod catch in Vestfirðir 2017.

Nafn ár	Laxveiði					Smálax					Stórlax					Urriði					Bleikja						
	Veiði laxa	Fjöldi sleppt	Afli: fjöldi	Afli: þyngd	MÞ heild	Veiði smálax	Afli smálax	Sleppt smálax	Hlutfall sleppt	MÞ smál.	Veiði stórlax	Afli stórlax	Sleppt stórlax	Hlutfall sleppt	MÞ stórl.	Veiði urriða	Afli urriða	Sleppt urriði	Hlutfall sleppt	Afli (kg) urriða	MÞ urr.	Veiði bleikja	Afli bleikja	Sleppt bleikja	Hlutfall bleikja	Afli (kg) bleikja	MÞ bl.
Gufudalsá	9	0	9	23	2,5	7	7	0	0,0	2,2	2	2	0	0,0	3,6	3	3	0	0,0	2	0,7	438	424	14	3,2	276	0,7
Þorskafjarðará	25	9	16	36	2,2	20	16	4	20,0	2,3	5	0	5	100,0	6,0	25	23	2	8,7	23	1,0	206	131	75	36,4	131	1,0
Vatnsdalsá í Vatnsfirði *																											
Fjarðarhornská	135	14	121	280	2,3	123	111	12	9,8	2,1	12	10	2	16,7	4,3	3	3	0	0,0	4	1,3	68	64	4	5,9	32	0,5
Skálmardalsá *																											
Mórudalsá *																											
Suðurfossá *																											
Staðará í Súganda *																											
Syðridalsvatn *																											
Fljótavík *																											
Heydalsá *																											
Fossá í Skutulsfirði *																											
Langadalsá	138	36	102	253	2,5	110	97	13	11,8	2,4	28	5	23	82,1	5,1	0	0	0	0,0	0	0,0	17	5	12	70,6	5	1,0
Ísafjarðará	23	0	23	54	2,3	23	23	0	0,0	2,3	0	0	0	0,0	0,0	1	1	0	0,0	1	0,8	5	5	0	0,0	3	0,6
Laugardalsá	172	63	109	292	2,7	128	99	29	22,7	2,5	44	10	34	77,3	4,9	7	7	0	0,0	5	0,7	0	0	0	0,0	0	0,0
Laugardalsvatn*																											
Hvannadalsá	28	3	25	61	2,5	24	24	0	0,0	2,4	4	1	3	75,0	4,5	0	0	0	0,0	0	0,0	1	1	0	0,0	1	1,0
Selá í Ísafjarðardjúpi *																											
Bjarnarfjarðará	1	0	1	2	2,2	1	1	0	0,0	2,2	0	0	0	0,0	0,0	0	0	0	0,0	0	0,0	211	211	0	0,0	293	1,4
Hvalsá *																											
Selá í Steingrímsfirði 🐟	27	1	26	70	2,7	21	21	0	0,0	2,3	6	5	1	16,7	4,6	0	0	0	0,0	0	0,0	244	237	7	2,9	225	1,0
Staðará í Steing. *																											
Miðdalsá *																											
Viðidalsá, Þverá, Húsad.	141	16	125	385	3,1	99	91	8	8,1	2,5	42	34	8	19,0	4,7	0	0	0	0,0	0	0,0	7	7	0	0,0	5	0,7
Hrófá*																											
Prestbakkaá	54	0	54	152	2,8	45	45	0	0,0	2,4	9	9	0	0,0	5,0	2	2	0	0,0	2	1,1	0	0	0	0,0	0	0,0
Krossá	26	2	24	86	3,6	13	13	0	0,0	2,3	13	11	2	15,4	5,1	1	1	0	0,0	1	1,1	0	0	0	0,0	0	0,0
Víkurá	82	1	81	243	3,0	62	62	0	0,0	2,3	20	19	1	5,0	5,3	1	1	0	0,0	1	1,0	28	28	0	0,0	29	1,0
Laxá í Hrótafirði	28	15	13	35	2,7	23	13	10	43,5	2,7	5	0	5	100,0	2,7	0	0	0	0,0	0	0,0	0	0	0	0,0	0	0,0
Vestfirðir samtals:	889	160	729	1970	2,7	699	623	76	10,9	2,3	190	106	84	44,2		43	41	2	4,9	39	0,949	1225	1113	112	9,1	1000	0,9

* skýrsla barst ekki.

🐟 Hnúðlax

Tafla 12. Fjöldi og þyngd stangveiddra laxa og silunga á Norðurlandi vestra árið 2017 (þyngd er í kg og MP=meðalþyngd).

Table 12. Number and weight in the rod catch in Norðurland vestra 2017.

Nafn ár	Laxveiði					Smálax					Stórlax					Urriði					Bleikja						
	Veði laxa	Fjöldi sleppt	Afli: fjöldi	Afli: þyngd	MP heild	Veði smálax	Afli smálax	Sleppt smálax	Hlutfall sleppt	MP smál	Veði stórlax	Afli stórlax	Sleppt stórlax	Hlutfall sleppt	MP stórl	Veði urriða	Afli urriða	Sleppt urriði	Hlutfall sleppt	Afli (kg) urriða	MP urr.	Veði bleikja	Afli bleikja	Sleppt bleikja	Hlutfall bleikja	Afli (kg) bleikja	MP bl.
Hrútafjarðará og Síká	384	147	237	685	2,9	263	209	54	20,5	2,6	121	28	93	76,9	5,2	3	0	3	100,0	0	1,0	137	119	18	13,1	139	1,2
Tjarnará *																											
Hamarsá *																											
Mjófjarðará	3765	3557	208	614	3,0	2446	186	2260	92,4	2,7	1319	22	1297	98,3	5,3	24	18	6	25,0	24	1,3	64	59	5	7,8	53	0,9
Amarv.-Stóra og Austurá	0	0	0	0	0,0	0	0	0	0,0	0,0	0	0	0	0,0	0,0	1325	531	794	59,9	770	1,5	458	310	148	32,3	295	1,0
Viðdalsá og Fitjá	774	634	140	414	3,0	303	125	178	58,7	2,7	471	15	456	96,8	4,8	304	296	8	2,6	571	1,9	1013	986	27	2,7	1262	1,3
Vatnsdalsá ● 🐟	729	657	72	280	3,9	399	47	352	88,2	2,6	330	25	305	92,4	6,3	1069	978	91	8,5	1232	1,3	504	475	29	5,8	622	1,3
Giljá %																											
Gjúfurá	16	14	2	5	2,3	13	2	11	84,6	2,3	3	0	3	100,0		10	5	5	50,0	10	2,0	541	395	146	27,0	395	1,0
Laxá á Ásum	1108	964	144	397	2,8	934	138	796	85,2	2,7	174	6	168	96,6	4,6	0	0	0	0,0	0	0,0	0	0	0	0,0	0	0,0
Fremri Laxá á Ásum	13	1	12	20	1,7	13	12	1	7,7	1,5	0	0	0	0,0	0,0	2541	1956	585	23,0	1232	0,6	1	1	0	0,0	1	0,7
Blanda	1428	214	1214	4103	3,4	923	819	104	11,3	2,4	505	395	110	21,8	5,5	73	70	3	4,1	116	1,7	42	40	2	4,8	40	1,0
Svartá	128	59	69	194	2,8	101	64	37	36,6	2,5	27	5	22	81,5	6,8	45	42	3	6,7	70	1,7	25	24	1	4,0	29	1,2
Langavatn á Refasveit*																											
Seyðisá *																											
Laxá á Refasveit	265	22	243	707	2,9	195	190	5	2,6	2,3	70	53	17	24,3	5,0	2	1	1	50,0	1	1,2	0	0	0	0,0	0	0,0
Hallá	71	7	64	164	2,6	62	57	5	8,1	2,3	9	7	2	22,2	4,4	2	1	1	50,0	1	1,0	0	0	0	0,0	0	0,0
Laxá í Nesjum á Skaga	35	14	21	55	2,6	20	16	4	20,0	2,2	15	5	10	66,7	4,0	90	90	0	0,0	90	1,0	20	20	0	0,0	20	1,0
Fossá á Skaga (Skeifstaðahreppi)	58	1	57	221	3,9	31	30	1	3,2	2,5	27	27	0	0,0	5,4	0	0	0	0,0	0	0,0	0	0	0	0,0	0	0,0
Laxá á Skaga #																											
Svartá ofan Reykjafoss *																											
Húseyjarkvisl	256	232	24	103	4,3	141	15	126	89,4	2,6	115	9	106	92,2	6,9	360	67	293	81,4	67	1,0	11	8	3	27,3	8	1,0
Semundará	402	196	206	538	2,6	290	201	89	30,7	2,6	112	5	107	95,5	3,9	82	78	4	4,9	108	1,4	65	53	12	18,5	36	0,7
Norðurá í Skagafirði *																											
Héraðsvötn *																											
Hofsá í Vesturdal *																											
Hjaltadalsá og Kolka	7	0	7	23	3,3	4	4	0	0,0	2,4	3	3	0	0,0	4,1	18	18	0	0,0	28	1,6	127	125	2	1,6	159	1,3
Hofsá, Unadalsá *																											
Grafará *																											
Hrolleifsdalsá	1	0	1	2	1,5	1	1	0	0,0	1,5	0	0	0	0,0	0,0	84	82	2	2,4	78	1,0	91	91	0	0,0	69	0,8
Flókadalsá efri *																											
Flókadalsá neðri 🐟	39	0	39	108	2,8	34	34	0	0,0	2,4	5	5	0	0,0	5,3	262	260	2	0,8	273	1,1	248	237	11	4,4	130	0,6
Fljótaá 🐟	89	77	12	49	4,1	45	8	37	82,2	2,8	44	4	40	90,9	5,7	3	2	1	33,3	6	2,8	508	431	77	15,2	371	0,9
Norðurland vestra	9568	6796	2772	8681	3,1	6218	2158	4060	65,3	2,3	3350	614	2736	81,7	4,4	6297	4495	1802	28,6	4677	1,04	3855	3374	481	12,5	3628	1,1

* Skýrsla barst ekki.

% Veði Giljá skráð með Vatnsdalsá silungasvæði

Áin friðuð fyrir veiði

🐟 Hnúðlax

● Regnbogasilungur

Tafla 13. Fjöldi og þyngd stangveiddra laxa og silunga á Norðurlandi eystra árið 2017 (þyngd er í kg og MP=meðalþyngd).

Table 13. Number and weight in the rod catch in Norðurlandi eystra 2017.

Nafn ár	Laxveiði					Smálax					Stórlax					Urriði					Bleikja							
	Veiði laxa	Fjöldi sleppt	Aflí fjöldi	Aflí þyngd	MP	Veiði smálax	Aflí smálax	Sleppt smálax	Hlutfall sleppt	MP	Veiði stórlax	Aflí stórlax	Sleppt stórlax	Hlutfall sleppt	MP	Veiði urriða	Aflí urriða	Sleppt urriði	Hlutfall sleppt	Aflí (kg) urriða	MP	Veiði bleikja	Aflí bleikja	Sleppt bleikja	Hlutfall sleppt	Aflí (kg) bleikja	MP	
Fjarðará í Siglufirði *																												
Ólafsfjarðará	0	0	0	0	0,0	0	0	0	0,0	0,0	0	0	0	0,0	0,0	4	4	0	0,0	0		229	158	71	31,0	70	0,4	
Svarfaðardalsá	2	0	2	5	2,5	2	2	0	0,0	2,5	0	0	0	0,0	0,0	83	72	11	13,3	67	0,9	307	268	39	12,7	297	1,1	
Héðinsfjarðará *																												
Héðinsfjarðarvatn *																												
Þorvaxisdalsá *																												
Höngá	1	0	1	3	2,5	1	1	0	0,0	2,5	0	0	0	0,0	0,0	81	77	4	4,9	52	0,7	712	631	81	11,4	486	0,8	
Þyjaá	3	1	2	3	1,5	3	2	1	33,3	1,5	0	0	0	0,0	0,0	234	130	104	44,4	176	1,4	792	190	602	76,0	228	1,2	
Frjóska	107	33	74	199	2,7	67	58	9	13,4	2,4	40	16	24	40,0	5,0	103	100	3	2,9	110	1,1	318	207	111	34,9	269	1,3	
Bakkaá í Frjóskaadal *																												
Frjóska Bleikismýrardal	1		1	2	2,0	1	1	0	0,0	2,0	0	0	0	0,0	0,0	19	19	0	0,0	14	0,7	64	25	39	60,9	12	0,5	
Fjarðará í Hvalvatnsfirði *																												
Dalsá á Flateyjardal *																												
Djúpa *																												
Skjalfandafljót A-deild	382	6	376	1177	3,1	265	264	1	0,4	2,3	117	112	5	95,7	5,2	70	65	5	7,1	72	1,1	121	116	5	4,1	113	1,0	
Skjalfandafljót B-deild Millifos sasv.	145	73	72	212	2,9	75	70	5	6,7	2,1	70	2	68	2,9	4,1	20	20	0	0,0	22	1,1	5	5	0	0,0	4	0,8	
Laxá í Aðaldal	711	689	22	97	4,4	320	11	309	96,6	2,8	391	11	380	2,8	6,0	866	265	601	69,4	376	1,4	7	0	7	100,0	0	1,7	
Laxá í Þing ofan Brúa	0	0	0	0	0,0	0	0	0	0,0	0,0	0	0	0	0,0	0,0	3302	1494	1808	54,8	2316	1,6	32	14	18	56,3	20	1,4	
Amarvatnsá og Helluvaðsá	0	0	0	0	0,0	0	0	0	0,0	0,0	0	0	0	0,0	0,0	192	32	160	83,3	80	2,5	0	0	0	0,0	0	0,0	
Kráka *																												
Gautlandalekur #																												
Reykjadalsá, Eyvindarlækur	13	11	2	7	3,7	7	2	5	71,4	2,6	6	0	6	0,0	4,8	1747	49	1698	97,2	49	1,0	0	0	0	0,0	0	0,0	
Mýrarkvisi	78	78	0	0	3,5	57	0	57	100,0	2,7	21	0	21	0,0	5,7	0	0	0	0,0	0	0,0	0	0	0	0,0	0	0,0	
Litlaá/Skjálftavatn	3	3	0	0	1,9	0	0	0	0,0	0,0	3	0	3	0,0	1,9	1404	41	1363	97,1	88	2,1	850	820	30	3,5	1255	1,5	
Brunná	0	0	0	0	0,0	0	0	0	0,0	0,0	0	0	0	0,0	0,0	93	20	73	78,5	22	1,1	176	51	125	71,0	84	1,7	
Deikará	238	111	127	344	2,7	158	110	48	30,4	2,4	80	17	63	21,3	4,8	58	20	38	65,5	31	1,5	31	11	20	64,5	12	1,1	
Omarsá	313	223	90	240	2,7	231	81	150	64,9	2,3	82	9	73	11,0	5,7	160	99	61	38,1	223	2,3	294	227	67	22,8	795	3,5	
Svalbarðsá	333	316	17	44	2,6	211	13	198	93,8	2,1	122	4	118	3,3	4,1	19	5	14	73,7	10	2,0	6	3	3	50,0	3	1,0	
Sandá	257	199	58	129	2,2	162	57	105	64,8	2,2	95	1	94	1,1	4,4	3	3	0	0,0	3	1,0	2	1	1	50,0	1	1,0	
Hafralónsá	164	128	36	99	2,7	84	28	56	66,7	2,1	80	8	72	10,0	5,1	0	0	0	0,0	0	0,0	1	1	0	0,0	1	1,0	
Kverká	4	1	3	7	2,2	4	3	1	25,0	2,2	0	0	0	0,0	0,0	0	0	0	0,0	0	0,0	0	0	0	0,0	0	0,0	
Hölná	77	77	0	0	4,1	38	0	38	100,0	2,3	39	0	39	0,0	5,8	0	0	0	0,0	0	0,0	2	0	2	100,0	0	1,0	
Bakkaá *																												
Lónsá og Sauðanesá	1	0	1	2	2,4	1	1	0	0,0	2,4	0	0	0	0,0	0,0	67	25	42	62,7	28	1,1	93	28	65	69,9	30	1,1	
Norðurland eystra samtals:	2833	1949	884	2570	2,9	1687	704	983	58,3	1,8	1146	180	966	84,3		8525	2540	5985	70,2	3737	1,5	4042	2756	1286	31,8	3609	1,3	

* Skýrsla barst ekki

Áin friðuð fyrir veiði

↘ Hnúðlax

Tafla 14. Fjöldi og þyngd stangveiddra laxa og silunga á Austurlandi árið 2017 (þyngd er í kg og Mp=meðalþyngd).

Table 14. Number and weight in the rod catch in Austurland 2017.

Nafn ár	Laxveiði					Smálax					Stórlax					Urriði					Bleikja						
	Veiði laxa	Fjöldi sleppt	Aflr fjöldi	Aflr þyngd	MP heild	Veiði smálax	Afli smálax	Sleppt smálax	Hlutfall sleppt	MP smál	Veiði stórlax	Afli stórlax	Sleppt stórlax	Hlutfall sleppt	MP stórl	Veiði urriða	Afli urriða	Sleppt urriði	Hlutfall sleppt	Afli (kg) urriða	MP urr.	Veiði bleikja	Afli bleikja	Sleppt bleikja	Hlutfall sleppt	Afli (kg) bleikja	MP bl.
Miðfjarðará og Kverká	125	79	46	110	2,4	63	36	27	43	1,9	62	10	52	84	4,2	5	5	0	0,0	8	1,6	0	0	0	0,0	0	0,0
Hölná á Langanesströnd	14	5	9	32	3,6	8	5	3	37,5	2,1	6	4	2	33	5,4	12	10	2	16,7	10	1,0	5	5	0	0,0	5	1,0
Selá í Vopnafirði	888	745	143	368	2,6	545	121	424	77,8	2,1	343	22	321	94	5,1	1	1	0	0,0	1	1,0	3	1	2	66,7	1	1,0
Vesturdalsá	88	88	0	0	3,9	52	0	52	100,0	2,9	36	0	36	100	5,3	0	0	0	0,0	0	0,0	16	15	1	6,3	15	1,0
Hofsá	547	408	139	343	2,5	395	129	266	67,3	2,3	152	10	142	93	5,3	85	74	11	12,9	89	1,2	8	7	1	12,5	6	0,9
Sunnudalsá *																											
Fögruhlíðará	34	16	18	38	2,1	25	16	9	36,0	1,7	9	2	7	78	5,8	115	80	35	30,4	91	1,1	393	211	182	46,3	177	0,8
Vatnasv. Jökulsár á Dal	316	207	109	279	2,6	221	92	129	58,4	2,0	95	17	78	82	5,7	39	27	12	30,8	28	1,0	109	84	25	22,9	95	1,1
Gilsá og Selfjót	22	3	19	40	2,1	19	16	3	15,8	1,7	3	3	0	0	4,2	141	125	16	11,3	94	0,8	194	158	36	18,6	147	0,9
Eyvindará *																											
Kelduá *																											
Grimsá á Fljótisdalsbéraði *																											
Fjarðará, Borgarf.-Eystra *																											
Fjarðará, Seyðisfirði	6	1	5	12	2,4	6	5	1	16,7	3,8	0	0	0	0,0	2	2	0	0,0	3	1,3	733	715	18	2,5	579	0,8	
Norðfjarðará	8	0	8	23	2,8	6	6	0	0,0	1,7	2	2	0	0	6,3	0	0	0	0,0	0	0,0	726	605	121	16,7	551	0,9
Fjarðará, Loðmundarfirði *																											
Sléttuá í Reyðarfirði #																											
Dalsá í Fáskrúðsfirði	0	0	0	0	0,0	0	0	0	0,0	0,0	0	0	0	0	0,0	0	0	0	0,0	0	0,0	29	29	0	0,0	21	0,7
Breiðdalsá	104	59	45	118	2,6	59	40	19	32,2	2,3	45	5	40	89	5,3	546	185	361	66,1	113	0,6	142	56	86	60,6	55	1,0
Selá í Álftafirði *																											
Geithellnaá *																											
Hoffellsá *																											
Laxá í Nesjum *																											
Austurland samtals:	2152	1611	541	1363	2,5	1399	466	933	66,7	2,1	753	75	678	90	5,2	946	509	437	46,2	436	0,9	2358	1886	472	20,0	1653	0,9

* Skýrsla barst ekki
 # Áin friðuð fyrir veiði
 🐟 Hnúðlax
 ● Regnbogasilungur

Tafla 15. Fjöldi og þyngd stangveiddra laxa og silunga á Suðurlandi árið 2017 (þyngd er í kg og MP=meðalþyngd).

Table 15. Number and weight in the rod catch in Suðurland 2017.

Nafn ár	Laxveiði					Smálax					Stórlax					Urriði					Bleikja							
	Veiði laxa	Fjöldi sleppt	A fli: fjöldi	A fli: þyngd	MP hcild	Veiði smálax	A fli smálax	Sleppt smálax	Hlutfall sleppt	MP smál.	Veiði stórlax	A fli stórlax	Sleppt stórlax	Hlutfall sleppt	MP stórl.	Veiði urriða	A fli urriða	Sleppt urriði	Hlutfall sleppt	A fli (kg) urriða	MP urr.	Veiði bleikja	A fli bleikja	Sleppt bleikja	Hlutfall sleppt	A fli (kg) bleikja	MP bl.	
Brunná *																												
Laxá, Brúará, Djúpá Eldvatn á Brunas. *	1	0	1	5	4,5	1	1	0	0,0	4,5	0	0	0	0,0	0,0	55	55	0	0,0	120	2,2	3	3	0	0,0	3	1,0	
Fossálar	1	0	1	2	2,1	1	1	0	0,0	2,1	0	0	0	0,0	0,0	137	134	3	2,2	340	2,5	12	8	4	33,3	5	0,7	
Vatnamót	9	0	9	24	2,7	7	7	0	0,0	2,4	2	2	0	0,0	3,8	1220	871	349	28,6	2090	2,4	9	9	0	0,0	6	0,7	
Hólmasvæði	1	0	1	3	3,0	1	1	0	0,0	3,0	0	0	0	0,0	0,0	57	56	1	1,8	108	1,9	0	0	0	0,0	0	0,0	
Geirlandsá	31	1	30	88	2,9	23	22	1	4,3	2,4	8	8	0	0,0	4,5	952	675	277	29,1	1505	2,2	3	3	0	0,0	2	0,7	
Skaftá *																												
Höngsá á Siðu	1	0	1	2	2,0	1	1	0	0,0	2,0	0	0	0	0,0	0,0	107	102	5	4,7	243	2,4	3	3	0	0,0	3	1,0	
Fjaðrá *																												
Vikurflóð *																												
Hæðargarðsvatn *																												
Holtsá *																												
Tungulækur *																												
Grenlækur, Jónskv., Sýrl.	10	0	10	28	2,8	8	8	0	0,0	2,4	2	2	0	0,0	4,2	762	626	136	17,8	1459	2,3	32	25	7	21,9	48	1,9	
Steinsmýrarvötn	0	0	0	0	0,0	0	0	0	0,0	0,0	0	0	0	0,0	0,0	162	57	105	64,8	96	1,7	0	0	0	0,0	0	0,0	
Éyjalón *																												
Eldvatn í Meðallandi ●	19	7	12	29	2,5	18	11	7	38,9	2,2	1	1	0	0,0	5,3	808	191	617	76,4	487	2,6	6	3	3	50,0	8	2,5	
Tungufljót	97	37	60	170	2,8	86	54	32	37,2	2,5	11	6	5	45,5	5,8	316	61	255	80,7	142	2,3	17	9	8	47,1	13	1,5	
Kúðalfljót	0	0	0	0	0,0	0	0	0	0,0	0,0	0	0	0	0,0	0,0	118	94	24	20,3	94	1,0	37	15	22	59,5	15	1,0	
Skálm *																												
Vatnsá og Kerlingadalsá	102	46	56	150	2,7	69	48	21	30,4	2,4	33	8	25	75,8	5,1	58	50	8	13,8	76	1,5	17	12	5	29,4	15	1,3	
Heiðarvatn *																												
Skógaá (Skógá) *																												
Markarfljót, Álar *																												
Afíall, A-Landeyjum *																												
Ytri-Rangá, Hólsá Vesturbakki	7480	1177	6303	15316	2,4	6541	5950	591	9,0	2,3	939	353	586	62,4	4,7	86	35	51	59,3	44	1,3	21	12	9	42,9	13	1,1	
Hólsá - Austurbakki	592	0	592	1587	2,7	532	532	0	0,0	2,4	60	60	0	0,0	4,9	70	70	0	0,0	121	1,7	10	10	0	0,0	13	1,3	
Þýstri-Rangá * &	2143	192	1951	5268	2,7	1714	1689	25	1,5	2,4	429	262	167	38,9	4,7	31	8	23	74,2	8	1,0	13	11	2	15,4	11	1,0	
Þverá *																												
Hróarslækur *																												
Minnivallalækur	0	0	0	0	0,0	0	0	0	0,0	0,0	0	0	0	0,0	0,0	242	86	156	64,5	135	1,6	8	2	6	75,0	2	1,2	
Galtalækur	0	0	0	0	0,0	0	0	0	0,0	0,0	0	0	0	0,0	0,0	151	23	128	84,8	31	1	3	0	3	100,0	0	0,5	

Tafla 15. (framhald). Fjöldi og þyngd stangveiddra laxa og silunga á Suðurlandi árið 2017 (þyngd er í kg og MP=meðalþyngd).

Table 15 (continued). Number and weight in the rod catch in Suðurland 2017.

Nafn ár	Laxveiði					Smálax					Stórlax					Urriði					Bleikja						
	Veiði laxa	Fjöldi sleppt	A fli: fjöldi	A fli: þyngd	MP heild	Veiði smálax	A fli smálax	Sleppt smálax	Hlutfall sleppt	MP smál	Veiði stórlax	A fli stórlax	Sleppt stórlax	Hlutfall sleppt	MP stórl	Veiði urriða	A fli urriða	Sleppt urriði	Hlutfall sleppt	A fli (kg) urriða	MP urr.	Veiði bleikja	A fli bleikja	Sleppt bleikja	Hlutfall sleppt	A fli (kg) bleikja	MP bl.
Kálfá	266	162	104	214	2,1	220	102	118	53,6	2,0	46	2	44	95,7	5,2	15	14	1	6,7	26	1,85	0	0	0	0,0	0	0,0
Fossá í Þjórsárdal	124	123	1	2	2,4	40	1	39	97,5	2,4	84	0	84	100,0	5,2	0	0	0	0,0	0	0,0	0	0	0	0,0	0	0,0
Sandá í Þjórsárdal *																											
Þverá í Þjórsárdal	3	0	3	7	2,4	3	3	0	0,0	2,4	0	0	0	0,0	0,0	9	9	0	0,0	8	0,9	0	0	0	0,0	0	0,0
Þjórsá	808	0	808	1955	2,4	560	560	0	0,0	2,0	248	248	0	0,0	5,2	68	68	0	0,0	113	1,7	7	7	0	0,0	11	1,5
Tungnaá og Kaldakvísl	0	0	0	0	0,0	0	0	0	0,0	0,0	0	0	0	0,0	0,0	62	51	11	17,7	77	1,5	1117	810	307	27,5	1636	2,0
Kvís lavecitur *																											
Botnsvatn *																											
Fellsendavatn *																											
Þórisvatn *																											
Sporðöldulón *																											
Veiðivötn	0	0	0	0	0,0	0	0	0	0,0	0,0	0	0	0	0,0	0,0	9324	9324	0	0,0	9604	1,0	11840	11840	0	0,0	4141	0,4
Hólaá/Laugarvatn	1	0	1	2	1,5	1	1	0	0,0	1,5	0	0	0	0,0	0,0	116	49	67	57,8	47	1,0	134	66	68	50,7	47	0,7
Apá *																											
Apavatn	0	0	0	0	0,0	0	0	0	0,0	0,0	0	0	0	0,0	0,0	621	537	84	13,5	344	0,6	35	26	9	25,7	16	0,6
Ölfusá *** 🐟	340	0	340	1146	3,4	250	250	0	0,0	2,1	90	90	0	0,0	5,4	488	488	0	0,0	659	1,4	2	2	0	0,0	2	1,0
Hvítá ***	594	14	580	1833	3,2	434	427	7	1,6	2,4	160	153	7	4,4	5,2	131	129	2	1,5	188	1,5	9	9	0	0,0	14	1,6
Brúará og Hagaós 🐟	24	0	24	78	3,2	18	18	0	2,2		6	6	0	0,0	5,6	310	309	1	0,3	176	0,6	897	873	24	2,7	489	0,6
Litla-Laxá **																											
Stóra-Laxá	593	531	62	206	3,3	173	46	127	73,4	2,6	420	16	404	96,2	5,5	53	23	30	56,6	35	1,5	2	2	0	0,0	2	1,0
Tungufljót Biskupstungum	229	126	103	249	2,4	187	97	90	48,1		42	6	36	85,7	5,6	23	5	18	78,3	5	1,0	44	32	12	27,3	53	1,7
Sog *** 🐟	152	51	101	245	2,4	117	82	35	29,9	2,3	35	19	16	45,7	5,2	29	20	9	31,0	35	1,8	28	26	2	7,1	68	2,6
Ásgarðslækur **																											
Varmá/Þorkleifslækur ●	0	0	0	0	0,0	0	0	0	0,0	0,0	0	0	0	0,0	0,0	237	57	180	75,9	75	1,3	6	4	2	33,3	4	1,0
Hróarsholtslækur	8	0	8	23	2,9	6	6	0	0,0	2,4	2	2	0	0,0	4,2	788	632	156	19,8	1801	2,9	8	4	4	50,0	5	1,3
Úlfjótavatn *																											
Þingvallavatn	0	0	0	0	0,0	0	0	0	0,0	0,0	0	0	0	0,0	0,0	1606	589	1017	63,3	2126	3,6	2	2	0	0,0	2	1,0
Hlíðarvatn ●	0	0	0	0	0,0	0	0	0	0,0	0,0	0	0	0	0,0	0,0	8	8	0	0,0	18	2,2	1195	1053	142	11,9	632	0,6
Suðurland samtals:	13629	2467	11162	28633	2,6	11011	9918	1093	9,9	2,3	2618	1244	1374	52,5	5,0	19220	15506	3714	19,3	22434	1,4	15520	14881	639	4,1	7280	0,5

* Skýrsla barst ekki

** Engin veiði

*** Veiðibækur bærast ekki fyrir öll veiðisvæði innan ár

🐟 Hnúðlax

● Regnbogasilungur

& Skipting áætluð

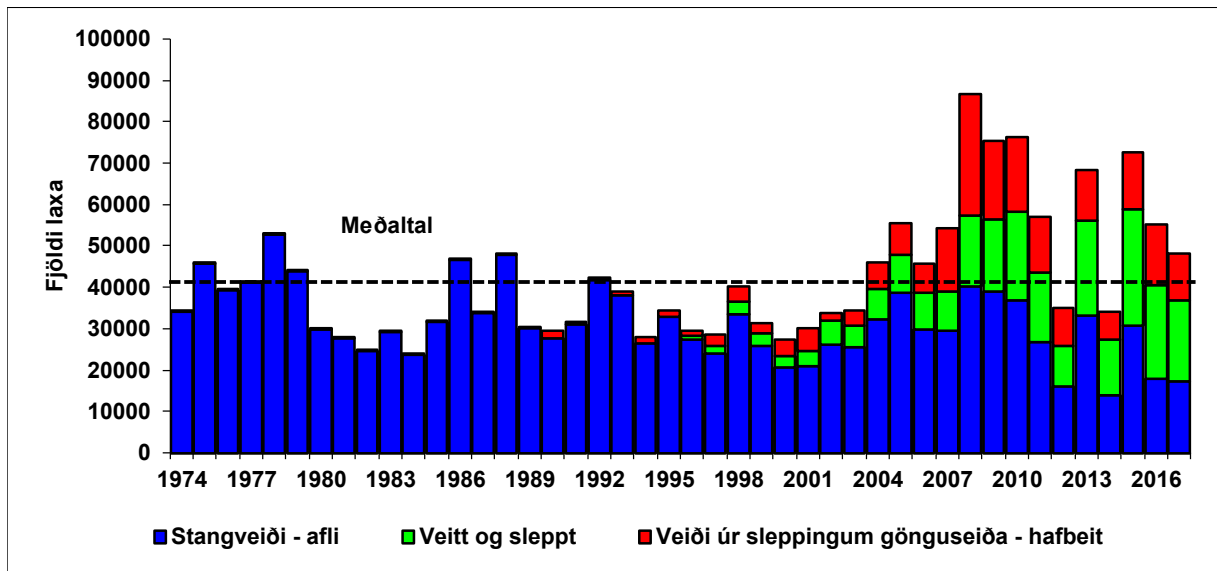
Tafla 19. Skráð netaveiði á Íslandi árið 2017. Gefin er fjöldi og þyngd (þyngd er í kg).

Table 19. Catch, by region in netfisheries in 2017 in numer and weight (kg).

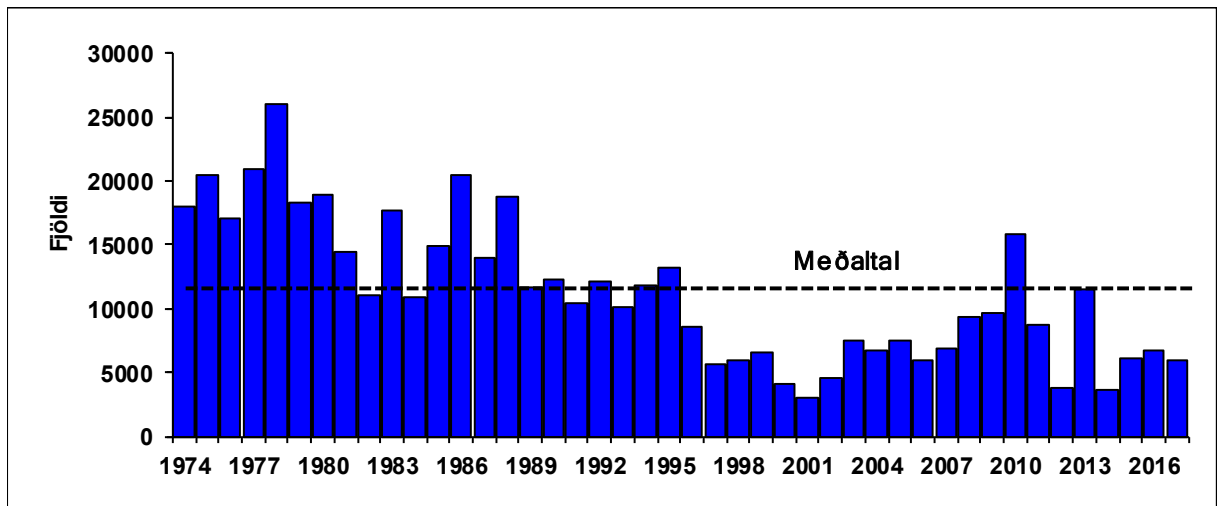
Veiðistaður veiðia eða veiðivatn	Lax		Urriði		Bleikja	
	Fjöldi	Þyngd	Fjöldi	Þyngd	Fjöldi	Þyngd
Reykjanes	0	0	0	0	0	0
Reykjanes	0	0	0	0	0	0
Borgarfjörður netaveiði í sjó	0	0	260	286	0	0
Hvítá Borg, neðri hluti	18	47	291	320	10	6
Hvítá efrihl. og Norðurlingfl.	124	319	54	23	18	60
Gufuá	0	0	14	13	1	1
Lýsuvatn						
Reyðarvatn						
Torfavatn						
Vesturland	142	366	619	642	29	67
Selá í Ísafjarðardjúpi	0	0	0	0	130	130
Vestfirðir	0	0	0	0	130	130
Arnarvatn-Stóra	0	0	1067	1067	153	453
Héraðsvötn	39	87	1	6	297	256
Norðurá *						
Miklavatn í Fljótum *						
Norðurland vestra	39	87	1068	1073	450	709
Skjálfandafljót	21	66	150	150	150	150
Vestmannsvatn *						
Mývatn			615	430	1672	1807
Norðurland eystra	21	66	765	580	1822	1957
Lagarfljót *						
Austurland	0	0	0	0	0	0
Skaftá	8	23	141	336	3	5
Kúðafljót	103	448	188	805	15	30
Mjóásvatn (Álftaveri) *						
Markarfljót Álar *						
Veiðivötn			1840	3023	7322	2311
Kvíslaveitur *						
Þjórsá	4027	10765	267	613	4	5
Laugarvatn			123	49	1100	660
Apavatn			10448	4957	9510	19958
Úlfjótsvatn *						
Hvítá í Árnessýslu	1136	3540	130	177	18	33
Ölfusá	558	1591	150	341	0	0
Suðurland	5832	16367	13287	10301	17972	23001
Samtals	6034	16886	15739	12596	20403	25864

* Skýrsla barst ekki

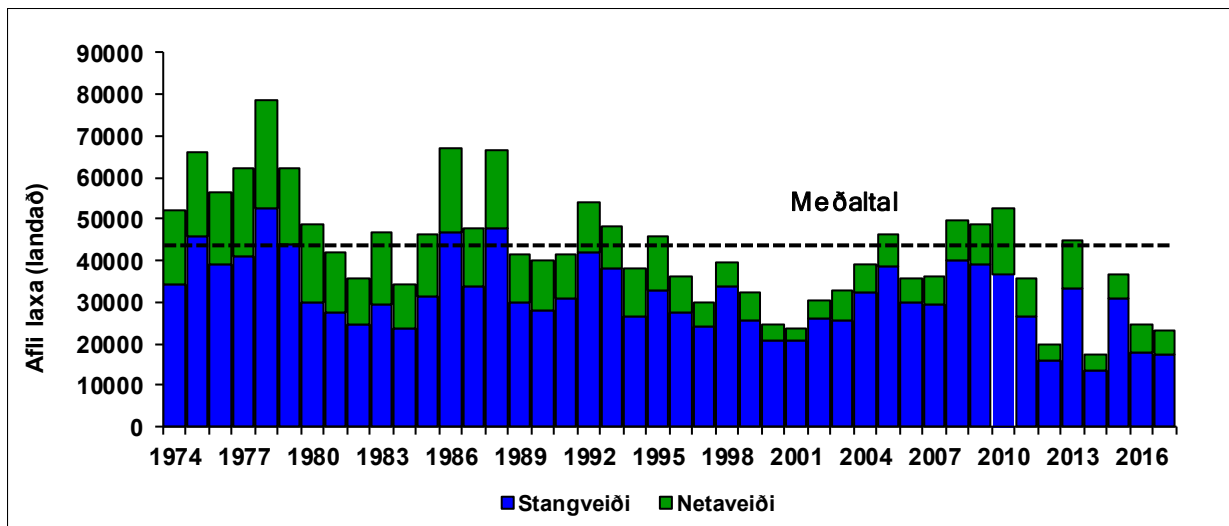
Myndir



1. mynd. Fjöldi stangveiddra laxa á Íslandi á árunum 1974-2017 skipt í afla. Veitt og sleppt og afla úr sleppingum gönguseiða.
Figure 1. Atlantic salmon catch in rod and line fishery in Iceland 1974-2017. Catch landed (blue bars) catch and release (green bars) and catch in rivers with salmon fishery based mainly on smolt releases for Ocean ranching (red bars).

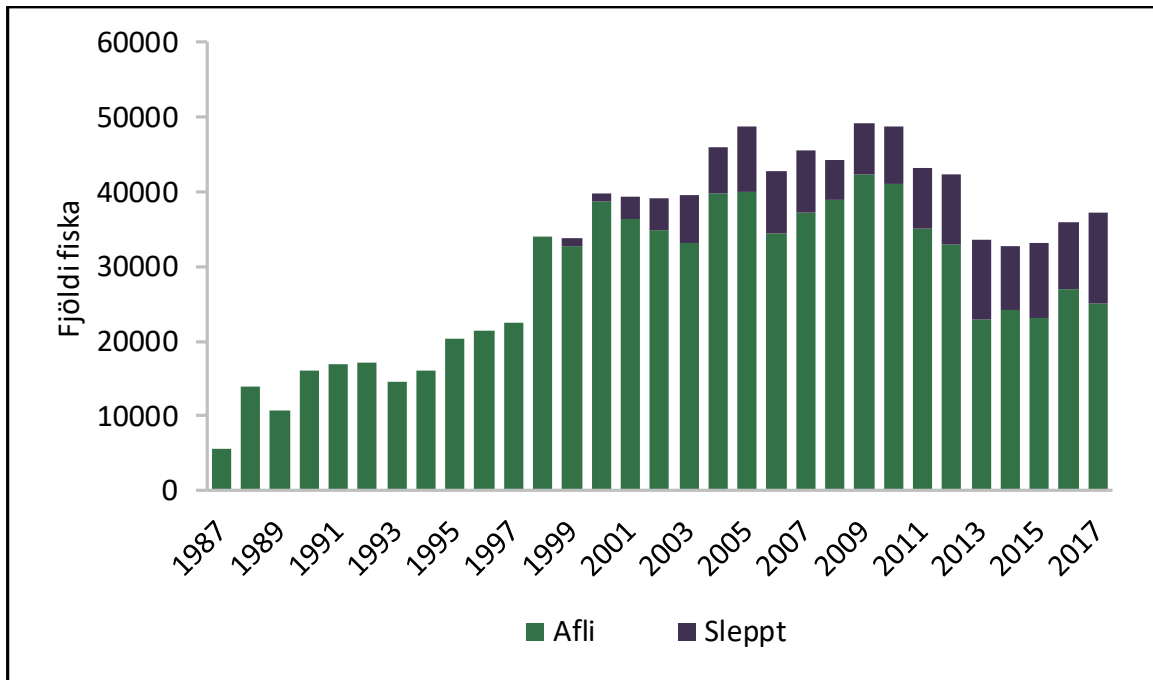


2. mynd. Fjöldi veiddra laxa á Íslandi á árunum 1974-2017.
Figure 2. Salmon catch in gillnet fishery in Iceland 1974-2017.



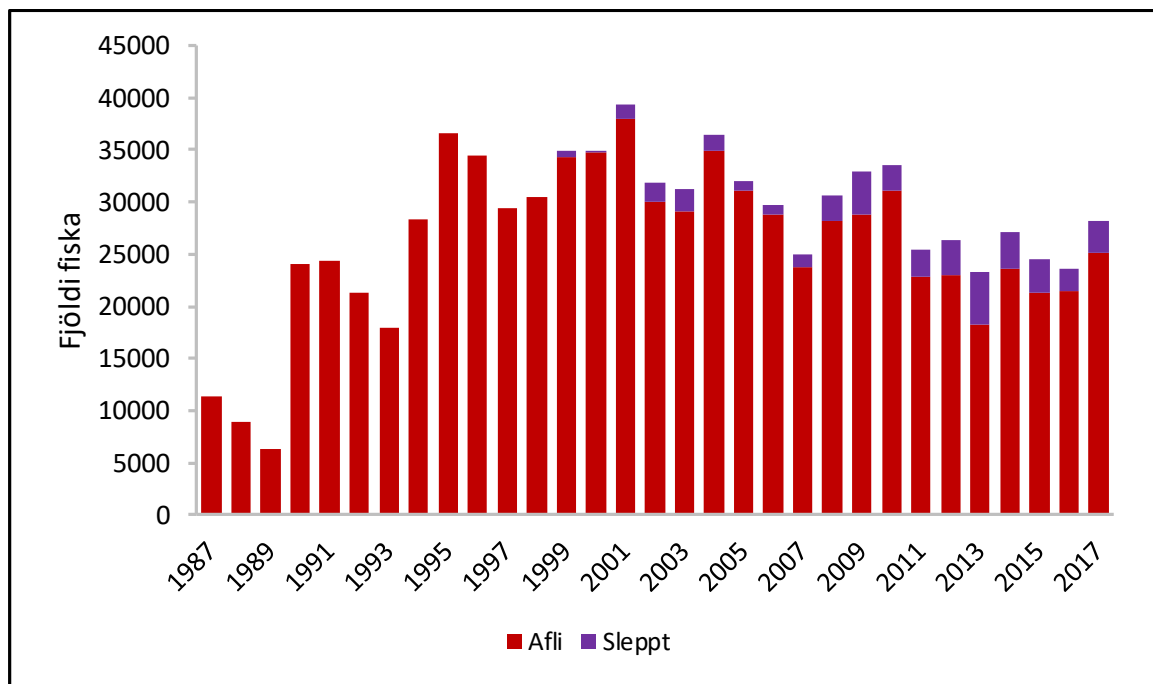
3. mynd. Afli (landað) náttúrlegra laxa úr stang- og netaveiði 1974-2017.

Figure 3. Catch landed of wild Atlantic salmon in rod fishery (blue bars) and net fishery (green bars) 1974-2017.



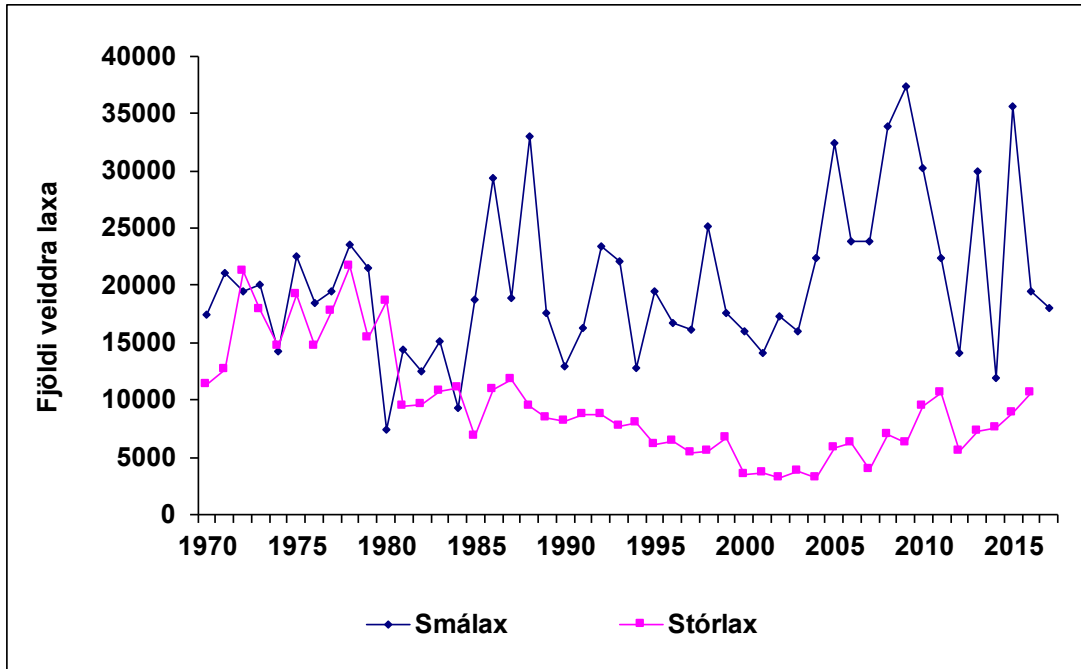
4. mynd. Fjöldi veiddra urriða í stangveiði á Íslandi á árunum 1987-2017 bæði fjöldi í afla og sleppt.

Figure 4. Catch and catch and released brown trout in the rod fishery in Iceland 1987-2017.



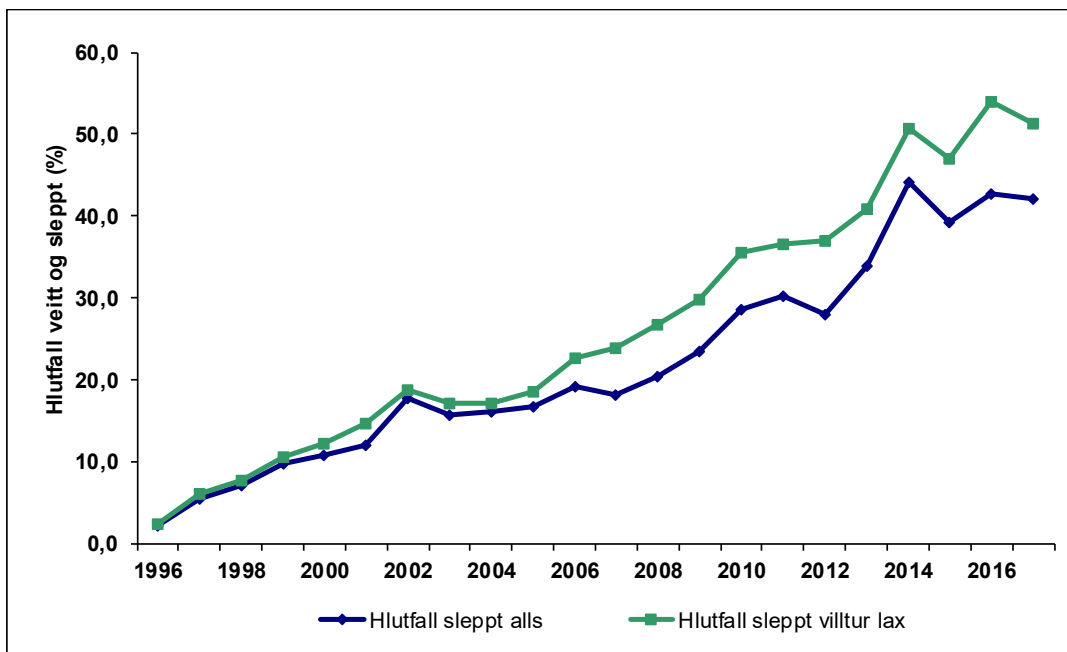
5. mynd. Fjöldi veiddra bleikja í stangveiði á Íslandi á árunum 1987-2017 bæði fjöldi í afla og sleppt.

Figure 5. Catch and catch and released Arctic charr in the rod fishery in Iceland 1987-2017.



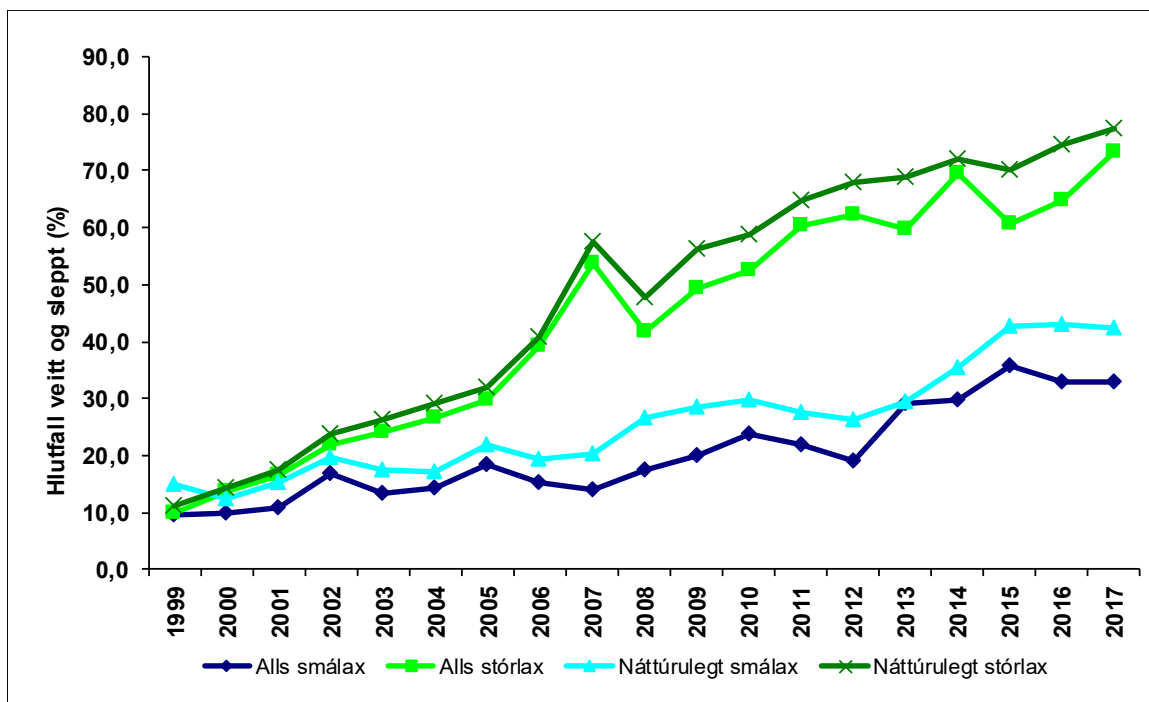
6. mynd. Fjöldi veiddra smálaxa (eitt ár í sjó) og stórlaxa (tvö ár í sjó), fært til gönguseiðaárgangs í þeim ám þar sem veiðiskráning hefur verið samfelld frá árinu 1970-2017.

Figure 6. The sea-age composition, by smolt cohort, of Atlantic salmon in rod catches in Icelandic rivers 1970- 2017 (1SW = two-sea-winter).



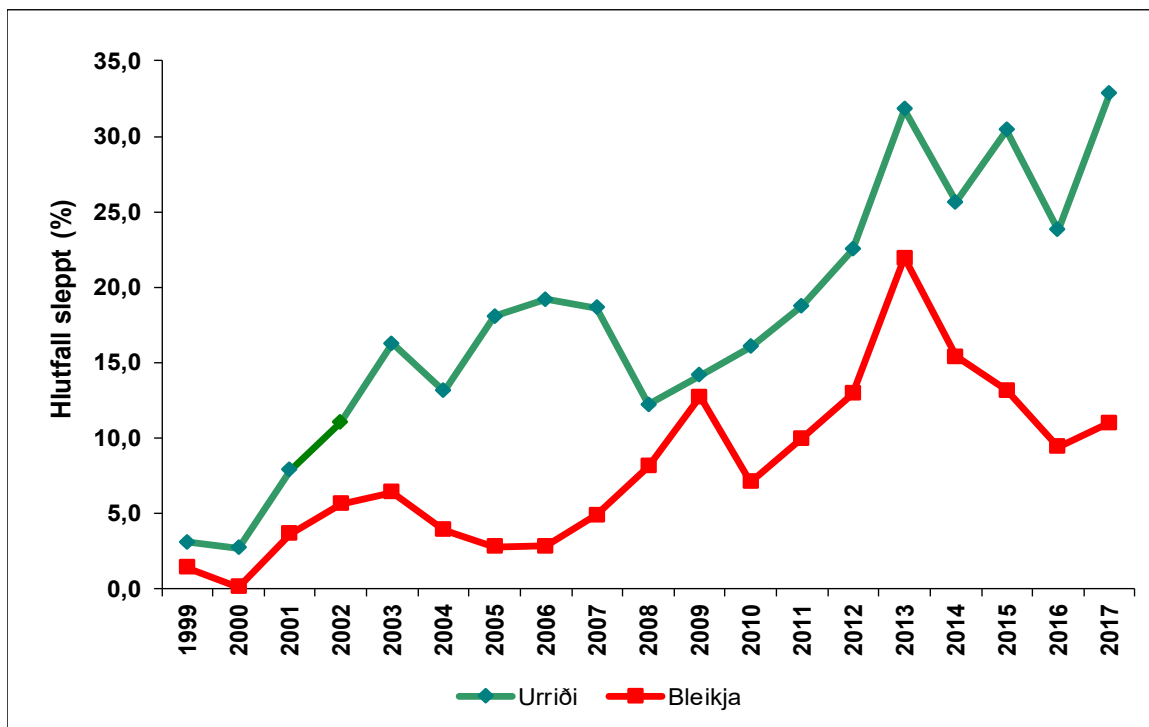
7. mynd. Hlutfall laxa sleppt úr stangveiði 1996-2017 bæði í heild og laxa í ám sem hafa veiði úr villtum laxastofnum.

Figure 7. Percentage released salmon in the rod catch in Icelandic salmon rivers in 1996-2017 for the total catch and for wild salmon only.



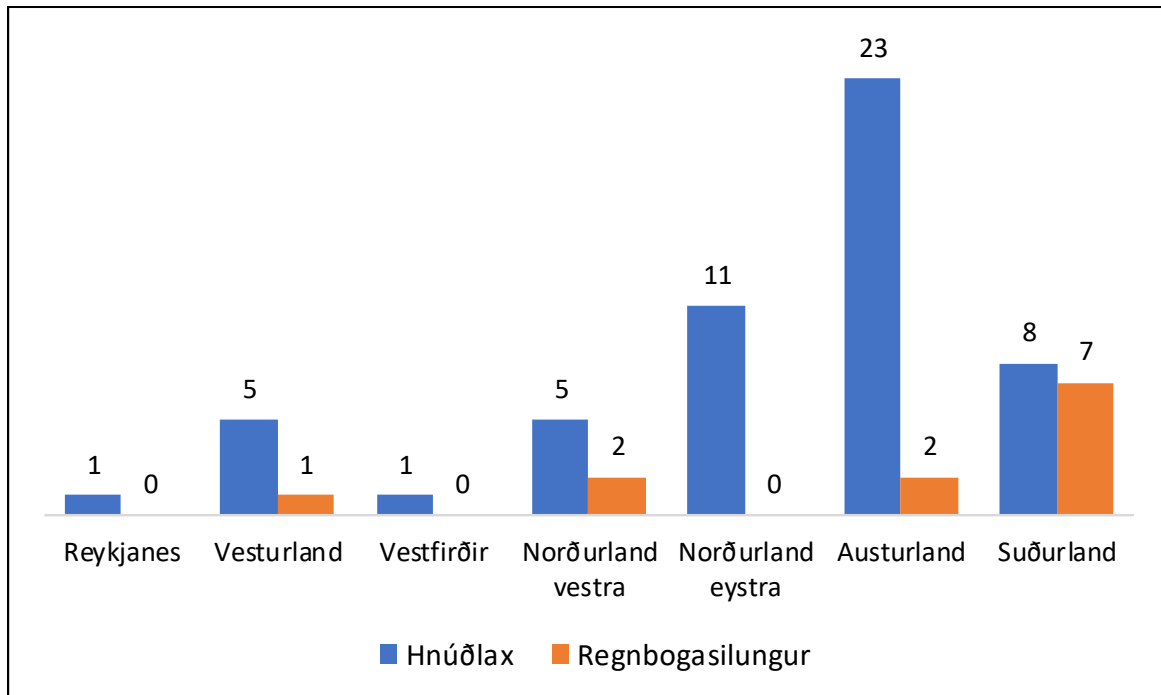
8. mynd. Hlutfall laxa sleppt úr stangveiði skipt í smálax (eitt ár í sjó) og stórlax (tvö ár í sjó) bæði fyrir veiði í öllum ám og svo fyrir náttúrulega laxa sér.

Figure 8. Percentage released fish in the rod catch in Icelandic salmon rivers in 1999-2017 for 1SW and 2SW salmon in the total catch and for wild salmon only.



9. mynd. Hlutfall urriða og bleikju sem sleppt var úr stangveiði á árunum 1999-2017.

Figure 9. Percentage released brown trout and Arctic charr in the rod catch in Icelandic rivers and lakes in 1999-2017.



10. mynd. Fjöldi veiddra hnúðlaxar og regnbogasilungar í stangveiði 2017.

Figure 10. Catch Pink salmon and Rainbow trout in fishery 2017.



HAFRANNSÓKNASTOFNUN

Rannsókn- og ráðgjafarstofnun hafs og vatna