

Lax- og silungsveiðin 2014

Guðni Guðbergsson



VEÐIMÁLASTOFNUN

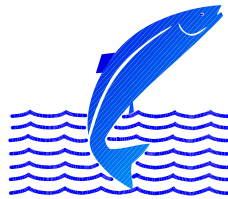


.....
F I S K I S T O F A

Lax- og silungsveiðin 2014

Guðni Guðbergsson¹

Samantektin er unnin í samvinnu við lax- og silungsveiðisvið
Fiskistofu²



VEIÐIMÁLASTOFNUN



.....
F I S K I S T O F A

¹Veiðimálastofnun, Árleyni 22, 112 Reykjavík

²Dalshrauni 1 220 Hafnarfirði

EFNISYFIRLIT	bls
Inngangur.....	1
Aðferðir.....	4
Niðurstöðutölur veiðinnar 2014.....	6
Umræður.....	8
Þakkarorð.....	13
Heimildir.....	13
Myndir	16
Töflur	20-37

Inngangur

Samantekt fyrir lax- og silungsveiði hefur verið gerð á sambærilegan hátt frá árinu 1987 en hún byggir á árlegu uppgjöri úr veiðiskýrslum. Veiðimálastofnun hefur umsjón með skráningu og samantekt veiðiskýrslna samkvæmt samstarfssamningi við Fiskistofu. Í 13. grein laga um lax- og silungsveiði nr.61/2006 segir að „gera skal veiðiskýrslu um veiði í sérhverju veiðivatni og netlögum sjávarjarða og hvílir skylda til skýrslugjafar á handhafa veiðiréttar og sérhverjum þeim er veiði stundar“. Rík skylda hvílir því á eigendum veiðiréttar til að skila inn veiðiskýrslum.

Löng hefð er fyrir því að Veiðimálastofnun sendi veiðiréttarhöfum og skráningaraðilum veiðibækur fyrir veiðitíma hvers árs. Flestir skráningaraðilar skila veiðibókum fljótt að veiðitíma loknum en nokkrar undantekningar hafa verið á því og er þá ítrekun um skil send til viðkomandi skráningaraðila. Veiðibækur sem skilað var seint hafa tafið útgáfu heildarsamantektar og í einstaka tilfellum vantar skráningu veiði. Skráning veiðinnar ár hvert er umfangsmikið verk einkum í árum þegar margir fiskar veiðast.

Frá árinu 2011 hefur verið möguleiki á rafrænni skráningu veiðitalna. Í rafrænni skráningu geta umsjónarmenn veiðiskráningar fengið aðgang að veiðigagnagrunni Veiðimálastofnunar og skráð þar og sent inn veiðitölur jafnóðum yfir veiðitímamann. Á heimsíðu Veiðimálastofnunar er síðan hægt að fylgjast með gangi veiðinnar í þeim ám sem skrá veiði rafrænt. Allnokkrir aðilar nýta sér þennan möguleika. Frekari upplýsingar um rafræna skráningu má sjá á heimasíðu Veiðimálastofnunar: veidimal.is. Skráning úr veiðibókum er með sama sniði og áður og fyrst um sinn verður áfram skráð veiði í hefðbundnar veiðibækur líkt og verið hefur í áratugi. Líklegt má telja að innan tíðar muni skráning veiði verða gerð með rafrænum hætti.

Skráning veiði hér á landi er með því besta sem gerist hjá laxveiðipjóðum. Það er ekki síst að þakka frumkvöðlum í veiðimálum og góðu skipulagi hjá veiðifélögum við nýtingu þeirrar auðlindar sem í fiski í ám og vötnum felst og síðast en ekki síst framlagi veiðimanna sem skrá veiðina í veiðibækur. Afar mikilvægt er að þessu starfi sé vel sinnt og tilhögun verði í föstum skorðum. Veiðiskráning hér á landi er einnig liður í að fylgjast með viðgangi og nýtingu laxastofna í Norður-Atlantshafi. Veiðiskráningin nýtist því sem hluti af þeim gögnum sem lögð eru til grundvallar við útreikninga á stofnstærðum og veiðipoli laxastofna sem eru grunnur að setningu kvóta á veiðum á laxi í sjó, annarri nýtingu og verndun laxastofna.

Sókn, metin sem fjöldi stangardaga, hefur lítið breyst hér á landi á undanförunum áratugum og því hefur veiði verið notuð sem mælikvarði á stofnsveiflur og stofnstærð lax og silungs. Heildarfjöldi stangardaga á landinu öllu hefur þó aukist með tilkomu veiði í ám þar sem fiskgengd hefur aukist í kjölfar sleppinga á gönguseiðum til hafbeitar og endurheimt þeirra með stangveiði í viðkomandi ám. Unnið er að því að safna upplýsingum um fjölda nýtra stangardaga sem mun auðvelda samanburð á veiðivon milli veiðiáa. Veiðitölur eru í mörgum tilfellum notaðar við mat á verðgildi veiðiáa og veiðivatna sem og veiðivon innan veiðitíma. Veiði er einnig einn af þeim þáttum sem lagður er til grundvallar fyrir skiptingu arðs

milli veiðiréttarhafa. Veiðitölur eru mikilvægar við rannsóknir á fiskstofnum og til að meta árangur af fiskræktaraðgerðum. Góðar veiðiskýrslur eru hornsteinn þess að hægt sé að fylgjast með breytingum á afla og mikilvægar varðandi nýtingu, verndun og viðhald þeirrar auðlindar sem felst í lax- og silungsveiði.

Veiðitími á laxi er heimilaður (samkvæmt 17. gr laga nr 61. um lax- og silungsveiði frá 2006) í allt að 105 daga á tímabilinu 20. maí til 30. september. Fiskistofu er heimilt er að framlengja, með undanþágu, þann tíma í allt að 120 daga og allt til 31. október ár hvert, að fenginni umsögn Veiðimálastofnunar. Þessi heimild miðast við ár þar sem veiði byggist fyrst og fremst á stofnum sem viðhaldið er með sleppingum gönguseiða. Á sama hátt er heimilt að lengja veiðitíma um allt að 15 daga þar sem öllum laxi er sleppt. Veiðifélög og veiðiréttarhafar, þar sem ekki eru veiðifélög, skulu setja nánari reglur um veiðitíma og veiðitakmarkanir í einstökum veiðivötnum. Slíkar reglur, nýtingaráætlun, skal fá staðfestingu Fiskistofu að fenginni umsögn Veiðimálastofnunar. Með þessu fyrirkomulagi er lengd veiðitíma í ám orðin breytilegur sem gerir fyrri samanburð á veiðitölum erfiðari en áður var. Þannig er veiðitími nú t.d. lengri í þeim ám sem byggja veiði að mestu á sleppingum gönguseiða en í öðrum ám. Að gefnum ákveðnum forsendum má leiðrétta fyrir þessum breytingum.

Lax skal vera friðaður fyrir allri veiði í a.m.k 84 stundir í viku hverri. Engar netaveiðar á laxi eru heimilaðar í sjó hér við land og því er öll laxveiði í fersku vatni. Fjöldi neta er takmarkaður og netaveiði á göngufiski má ekki stunda frá föstudagskvöldi kl. 22 til þriðjudagsmorguns kl. 10 og þar um 84 stunda friðunartíma að ræða.

Göngusilung má veiða á tímabilinu frá 1. apríl til 10. október nema þar sem megnið af veiðinni í viðkomandi vatnasvæði er villtur laxastofn en þar miðast lok veiðitíma við 30. september. Fiskistofu er heimilt að veita undanþágu til veiða utan þess tíma að fenginni umsögn Veiðimálastofnunar. Í nokkrum sjóbirtingsám þar sem stofnar eru taldir sterkir og geta staðið undir meiri sókn hefur veiðitími verið framlengdur með undanþágu til 20. október. Í mörgum ám hafa sleppingar veiddra fiska á framlengingartíma verið settar sem skilyrði fyrir slíkri framlengingu.

Á undanförunum árum hefur færst í vöxt að stangveiddum fiskum sé sleppt aftur og því geta fiskar veiðist oftari en einu sinni. Þetta getur haft áhrif á veiðitölur og samanburð þeirra við fyrri ár. Því er mikilvægt að greinilega sé merkt, í veiðibók, við þá fiska sem veiddir eru og sleppt aftur. Í þessari samantekt eru gefnar upp tölur fyrir bæði veiði og afla en afli er fjöldi landaðra fiska. Veiðimenn líta gjarnan til talna yfir veiði til að meta veiðivon. Varðandi sjálfbæra nýtingu fiskstofna, verndun þeirra og viðhald, eru það sá fjöldi sem eftir er í ánum að afloknum veiðitíma sem leggur til hrygningarstofns hvers árs og nýliðun í stofnum.

Rannsóknir hafa verið gerðar á hlutfalli þeirra laxa sem sleppt er og veiðast oftari en einu sinni. Þær sýna að það hlutfall er að meðaltali um 26% og 4% sleppt oftari en einu sinni. Það er því sá fjöldi sem þarf að draga frá fjölda veiddra laxa til að fá samanburð við veiðitölur fyrri ára (Guðni Guðbergsson og Sigurður Már Einarsson 2007).

Laxveiði í sjó við Ísland var bönnuð með lögum árið 1932. Eftir það var veitt frá strönd frá nokkrum jörðum sem til þess höfðu rétt frá fyrri tíð og veiði sem tilgreind var sem hlunnindi (dýrleika) í fasteignamati. Þessi réttindi hafa endanlega verið keypt upp og frá árinu 1997 hefur engin laxveiði verið stunduð í sjó við strendur landsins. Nýting laxins fer nú öll fram í fersku vatni. Í flestum tilfellum er nýting byggð á einum stofni, en stjórnun veiða þar sem veitt er úr mörgum stofnum samtímis, getur verið vandkvæðum bundin. Litlir stofnar geta verið undir háu veiðiálagi í veiðum úr blönduðum stofnum þótt slíkt komi ekki fram þegar litið er til veiðinnar í heild. Það fyrirkomulag að einungis sé veitt í fersku vatni og yfirleitt aðeins úr einum stofni auðveldar yfirsýn yfir nýtingu og veiðistjórnun.

Nokkuð er um að laxar veiðist sem meðafli í veiðum íslenskra fiskiskipa einkum í makríl- og síldveiðum. Á undanförunum árum hafa veiðieftirlitsmenn Fiskistofu skráð og safnað sýnum af löxum sem veiðast sem meðafli en sjómenn og áhafnir skipa hafa einnig lagt sitt af mörkum og skila inn sýnum af veiddum löxum. Nú standa yfir frekari rannsóknir rannsóknirnar á þessum löxum en þær eru í unnar samstarfi Fiskistofu, Veiðimálastofnunar og Matís. Unnið er úr vistfræðilegum gögnum sem safnað er og erfðafræði rannsökuð með tilliti til uppruna viðkomandi fiska, lands, vatnakerfis eða ár. Niðurstöður hafa sýnt að meira er af laxi í íslenskri lögsögu en áður hafði verið talið og að hlutfallslega er um fáa íslenska laxa að ræða (Árni Ísaksson og Sumarliði Óskarsson 2013).

Frá árinu 1991 hafa flestar netalagnir á vatnasvæði Hvítár í Borgarfirði verið leigðar af veiðiréttarhöfum í hliðarám Hvítár. Þessi netaleiga hefur minnkað sókn og veiði á vatnasvæðinu. Sú aukning sem fram hefur komið í hliðarám Hvítár hefur verið metin 28-35% sem var að meðaltali 1773 - 2175 laxar á árunum 1991-2000 (Sigurður Már Einarsson og Guðni Guðbergsson 2003). Þegar litið er til veiði á vatnasvæði Hvítár síðustu árin sést að hún hefur aukist frá tímanum fyrir netaveiði og meira en sú aukning sem komið hefur fram í ám Vesturlandi utan Borgarfjarðar. Í kjölfar samninga um leigu neta af nokkrum veiðibændum við Ölfusá sem gerðir voru 2007 jókst veiði ofar á vatnakerfinu og í hliðarám. Netaveiði færðist einnig til innan vatnakerfisins og leiddi minnkun netaveiði í Ölfusá til aukningar á afla í Hvítá. Frá árinu 2012 hefur ekki verið samkomulag um leigu neta í Ölfusá og Hvítá.

Í gildandi lögum um lax- og silungsveiði (Nr. 61/2006) er netaveiði á silungi í sjó heimiluð en einungis frá þeim jörðum sem sýnt geta fram á að hafa stundað slíkar veiðar á árunum 1952-1957 en þessi ákvæði hafa verið í lögum síðan 1957. Miðað er við að veiðiaðferðir og veiðitæki haldist óbreytt. Mikilvægt er að bæta skráningu á silungsveiði í sjó og skrá þá aðila sem slíkan rétt hafa og jafnframt að meta útbreiðslu og veiðiþol þeirra stofna sem veitt er úr þar sem oft er veitt úr blönduðum stofnum þar sem tveir eða fleiri stofnar ganga á sömu beitarsvæði í sjó. Athygli vekur að afar fáir aðilar hafa skilað skýrslum um silungsveiði í sjó á undanförunum árum og enginn veiðiréttarhafi hefur skilað veiðiskýrslum um silungsveiði í sjó frá árinu 2007.

Út frá líffræðilegum sjónarmiðum gilda sömu forsendur fyrir nýtingu laxa- og silungastofna. Búsvæði og frjósemi hveirrar ár skapa skilyrði fyrir framleiðslu seiða en til að þau verði til þarf að meðaltali ákveðna stærð hrygningarstofns. Það sem er

umfram, það sem þarf til viðhalds stofnanna, er það sem er til skiptanna fyrir veiðimenn. Ef veitt er umfram það sem þarf til viðhalds eru líkur til að veiðarnar hafi áhrif til minnkunar á stofnstærð. Fjölmörg dæmi eru um að afar erfiðlega hefur reynst að byggja upp stofna sem hafa farið langt niður fyrir þau mörk hrygningar sem þarf til að nýta þau búsvæði sem nýst geta til uppeldis í ánum.

Aðferðir

Grunn úrvinnsla veiðiskýrsla var með sambærilegu sniði og verið hefur undanfarin ár (Guðni Guðbergsson og Einar Hannesson 1987, Guðni Guðbergsson 1988, 1989, 1990, 1991, Guðni Guðbergsson og Friðþjófur Árnason 1992, 1993 og 1994, Guðni Guðbergsson 1995 og árlega til 2014). Byggt er á skráningarkerfi veiðibóka sem verið hefur hér á landi frá árinu 1946 en veiði hefur verið skráð rafrænt í gagnagrunn frá 1974. Úr hverri veiðibók eru tölvuskráðar upplýsingar um veiðitíma, fisktegund, kyn, þyngd, lengd og agn auk veiðistaðar ef númer þeirra er skráð í þar til gerðan reit. Einnig var skráður fjöldi þeirra fiska sem voru veiddir og sleppt aftur, en gert er ráð fyrir því að það sé merkt í veiðibók. Veiði að frádregnum þeim fjölda fiska sem sleppt er aftur er skráður sem aflí (fjöldi landaðra fiska) úr viðkomandi veiðivatni. Í nokkrum ám eru teknir klaklaxar til undaneldis í eldisstöðvum. Í sumum ám eru þeir skráðir í veiðibækur. Ef klaklaxar (laxar sem veiddir eru til söfnunar hrogna til fiskræktar) eru veiddir innan veiðitíma eru þeir teknir með í samantekt yfir stangveiðina en ef þeir eru veiddir eftir veiðitíma eru þeir skráðir sér í gagnagrunn. Ekki liggja í öllum tilfellum fyrir nákvæmar upplýsingar um veiðitíma og veiðiaðferðir við öflun klaklaxa og eru veiðiréttarhafar eindregið hvattir til að merkja slíkt skilmerkilega í veiðibækur.

Tekinn er saman heildarfjöldi veiddra laxa, aflí, fjöldi slepptra fiska, ásamt þyngd aflans. Þá er tekin saman meðalþyngd veiddra fiska. Laxveiðinni er skipt í smálaxa og stórlaxa en smálax er sá lax sem dvalið hefur eitt ár í sjó en stórlax tvö ár eða lengur. Skiptingin milli smálax og stórlax er gerð þannig að hængar 4 kg og þyngri eru taldir vera tveggja ára úr sjó, en hrygnur 3,5 kg og þyngri. Skipting í smálax og stórlax getur verið breytileg milli ára og vatnakerfa, en þessi skipting á við í langflestum veiðiám en slíkt er hægt að staðfesta með aldursgreiningu. Þeir laxar sem eru lengdarmældir en ekki þyngdamældir er gefin reiknuð þyngd úr frá þekktu sambandi lengdar og þyngdar ($\text{þyngd} = 0,00002159 * \text{lengd}^{2,83307}$). Á fyrri árum var þyngd laxfiska jafnan skráð í pundum en 1 pund var skilgreint sem 500 grömm. Sumir veiðimenn notuðu þó ensk pund (453 g) sem gerði að verkum að ósamræmi var í mælieiningum og ónákvæmni var nokkur einkum á smærri fiskum. Eftir árið 1999 hefur verið ætlast til að þyngd veiddra fiska sé skráð í kg með 100 g nákvæmni. Veiðiréttarhafar eru hvattir til að koma fyrir góðum vogum og tækjum til lengdarmælinga fiska í veiðihúsum. Langflestir veiðimann hafa tileinkað sér þessa breytingu og skrá veiði sína af nákvæmni. Skráð silungsveiði er gerð upp á líkan máta og laxveiðin.

Öll veiðin er tekin saman eftir landshlutum líkt og gert hefur verið um árabíl.

Listi yfir laxveiði allflestra áa er birtur fyrir tímabilið frá 1974 - 2014. Á þessu 41 árs tímabili eru upplýsingar um skráða veiði til á tölvutæku formi og umgjörð veiðanna og veiðiaðferðir einnig að mestu leyti sambærilegar milli ára í flestum ám. Veiði á silungi, urriða og bleikju, er tekin saman fyrir tímabilið frá 1987 - 2014 fyrir valdar veiðiár en ekki er um tæmandi lista að ræða. Við skráningu silungsveiði er ekki gerður greinarmunur á sjógengnum fiskum og staðbundnum. Auk heildarveiði er reiknuð minnsta og mesta veiði á tímabilinu. Tekið er fram ef veiðiskýrslum hefur ekki verið skilað.

Upplýsingum um netaveiði er safnað á svipaðan hátt og um stangveiði nema að þar eru sjaldnast til upplýsingar um einstaka fiska en þess í stað er stuðst við heildarveiðitölur viðkomandi veiðijarða. Einstaklingsskráning fiska úr netaveiði hefur farið vaxandi á síðustu árum en slíkt gefur mikilsverðar upplýsingar um samsetningu afla. Hvetja verður veiðifélög og netaveiðimenn til þess að bæta skráningu á netveiddum fiskum, bæði á laxi og silungi. Þá er jafnframt mikilvægt að fram komi hversu mikið veiðiátakið er en þar er oft notaður fjöldi netanáttu (fjöldi neta margfaldað með fjölda náttu).

Tölur um fjölda laxa sem endurheimtust úr hafbeit, þar sem endurheimtur voru í móttökuaðstöðu hafbeitarstöðva, voru teknar með í samantektum um laxveiði. Endurheimtur úr hafbeit og veiði á villtum laxi í íslenskum vatnakerfum gefa hugmynd um fjölda íslenskra laxa sem koma aftur eftir dvöl í hafi. Laxaseiðum hefur ekki verið sleppt til hafbeitar annarrar en til endurheimtu með stangveiði síðan árið 1998 og því ekki um endurheimtur á sláturlaxi að ræða.

Veiði sem byggist að miklum hluta á sleppingum gönguseiða er umtalsverð í nokkrum ám. Í þeim byggist veiðin að langmestu leyti á veiðum á laxi úr sleppingum gönguseiða sem sleppt er í sleppitjarnir þaðan sem þau ganga til beitar í hafi. Í þeim tilfellum koma eldisstöðvar í stað uppeldis seiða í ánum. Laxinn gengur síðan aftur í árnar og er nýttur með stangveiði. Með þessu móti hefur verið byggð upp veiði í nokkrum ám sem áður fóstruðu takmarkað magn af laxi. Veiði þeirra var tekin saman sérstaklega og hlutfall veitt og sleppt var reiknað bæði út frá heildarfjölda og fjölda villtra laxa sérstaklega. Til þeirra teljast þær ár þar sem meirihluti veiði er byggður á endurheimtum laxa úr sleppingum. Þær ár sem hér um ræðir eru Norðlingafljót, Affall í Landeyjum, Eystri-Rangá, Ytri-Rangá, Hólsá, Þverá, og Hróarslækur.

Til að athuga þróun í samsetningu og hlutföllum eins og tveggja ára laxa úr sjó var fjöldi laxa tekinn saman frá árinu 1970 fyrir þær ár þar sem til er heildstæð árleg skráning stangveiði. Þessi veiði er að meðtali um 88% af árlegri heildarstangveiði á landinu öllu. Tillit var tekið til þess fjölda laxa úr hafbeit og fiskeldi sem reikna má með að væri í stangveiðinni samkvæmt því hlutfalli sem metið er út frá greiningu á uppruna fiska í hreistri en um slíkt var að ræða á Vestur- og Suðurlandi á þeim árum sem hafbeit og eldi var stunduð þar að ráði. Við mat á þróun í samsetningu veiðinnar og hlutföll smálaxa og stórlaxa var veiði í ám sem byggist að langmestu leyti á sleppingu gönguseiða, ekki með talin. Hlutfall eldis- og hafbeitarfiska var reiknað út frá hlutdeild þeirra í aldursgreindum hreistursýnum ár hvert.

Niðurstöðutölur stangveiðinnar 2014

Sumarið 2014 var stangveiði á laxi í ám á Íslandi alls 33.598 laxar en af þeim var 13.616 (40,5%) sleppt aftur og var heildarfjöldi landaðra stangveiddra laxa (afla) því 19.982 laxar (tafla 1). Af veiddum löxum voru 22.180 laxar með eins árs sjávardvöl (smálaxar) (66%) og 11.413 (34%) laxar með tveggja ára sjávardvöl eða lengri (stórlaxar). Alls var þyngd landaðra laxa (afla) í stangveiði 55.769 kg. Afli í stangveiðinni skiptist þannig að 15.596 (78%) voru smálaxar, alls 32.657 kg og 4.386 (22%) stórlaxar, 23.113 kg. Af þeim löxum sem sleppt var aftur voru 6.584 (48,4%) smálaxar og 7.006 (51,4%) stórlax.

Í stangveiði veiddust flestir laxar veiddust á Vesturland en þar veiddust 8.792 laxar. Af þeim var 2.725 sleppt og afli 6.067 laxar sem vógu 13.525 kg. Á Suðurlandi veiddust alls 8.432 en af þeim var 1.502 sleppt aftur og afli því 6.930 laxar sem vógu 20.703 kg. Uppistaðan af veiðinni á Suðurlandi var veiði af vatnasvæði Rangánna þar sem veiðin byggist á sleppingum gönguseiða að mestu leyti. Minni veiði var í öðrum landshlutum (tafla 1).

Í netaveiði var aflinn 3.756 laxar sumarið 2014, sem samtals vógu 12.563 kg. Af þeim veiddust langflestir á Suðurlandi 3.663 (97,5%), sem vógu 12.313 kg, en mun færri laxar veiddust í net í öðrum landshlutum (tafla 2). Í net veiddust 2.368 smálaxar en þeir vógu alls 4.792 kg og 1.388 stórlaxar sem vógu 7.771 kg. Enginn lax endurheimtist úr hafbeit í hafbeitarstöðvar.

Heildarafli landaðra laxa (afla) í stangveiði og netaveiði samanlagt var 23.738 laxar sem vógu alls 68.333 kg. Af þeim voru 17.964 smálaxar og 5.774 stórlaxar. Þyngd smálaxa var 37.449 kg og þyngd stórlaxa 30.884 kg (tafla 3).

Alls voru skráðir 32.990 urriðar í stangveiði en af þeim var 8.808 (25,6%) sleppt aftur. Afli urriða var því 24.182 fiskar og vógu þeir 28.154 kg (tafla 4). Af bleikjum veiddust 24.548 en að þeim var 3.250 bleikjum (15,4%) sleppt aftur og aflinn því 21.298 bleikjur og þyngd aflans 16.130 kg.

Skráð stangveiði 2014 var 34.444 löxum eða helmingur af því sem en hún var á árinu 2013 (68.042) (tafla 5, 1. mynd) og um 17,8% undir meðaltalsstangveiði árána 1974-2013 (40.861). Netaveiði á laxi er nú eingöngu bundin við veiði í ám og vötnum og er mesta veiðin í stóru jökulánum á Suðurlandi, Þjórsá, Ölfusá og Hvítá. Netaveiðin 2014 var um þriðjungur af því sem hún var 2013 (11.583) og einnig um þriðjungur af meðalveiði árána 1974-2013 (11.908) (tafla 5, 2. mynd). Netaveiði hefur farið minnkandi vegna þess að dregið hefur verið úr veiðiálagi m.a. vegna lækkandi verðs á afurðum, aukinni eftirspurn í stangveiði, að stangveiði hefur verið tekinn upp í stað netaveiðinnar en þó ekki síst bæði af uppkaupum netaveiðiréttar í sjó og leigu netaveiðiréttar í Hvítá í Borgarfirði. Í Hvítá í Borgarfirði greiða eigendur stangveiðiréttar netaveiðimönnum fyrir að leggja ekki net og hafa samningar þar að lútandi verið í gildi frá 1991. Þetta er gert til að auka stangveiði og þar sem hver fiskur er margfalt verðmeiri í stangveiði en netaveiði er slíkt fyrirkomulag talið borga sig. Árið 1997 var gengið frá uppkaupum á öllum netaveiðirétti á laxi í sjó og því er laxveiði eingöngu bundin veiði fersku vatni.

Líkt og undanfarin ár var umtalsverð veiði á laxi í ám þar sem veiði byggist á sleppingu gönguseiða og var hún alls 6.753 laxar sem er um 20% af heildarstangveiðinni. Þegar litið er til þróunar í veiði úr íslenskum ám breytir þessi fjöldi myndinni umtalsvert. Að þessari veiði frátalinni var stangveiðin sumarið 2014 alls 26.845 laxar af villtum (náttúrulegum) uppruna (tafla 5, 3. mynd). Hafa verður í huga að hér er um að ræða veiði en ekki afla og því er hluti af þessari skráningu fiskar sem veiðst hafa oftast en einu sinni.

Af afla villtra laxa í stangveiði og netaveiði samanlagt var hann 23.645 laxar sem er um tæplega helmingur af meðalafla villtra laxa á árunum 1974-2013 (48.597) (tafla 5, 3. mynd) og innan við helmingur af afla ársins 2013 (56.492).

Enginn lax endurheimtist úr hafbeit í hafbeitarstöðvar sumarið 2014 enda hefur engum seiðum verið sleppt til hafbeitar frá árinu 1998. Hafbeit var umtalsverð á árunum 1988-1996 og fór hæst í um 168 þúsund laxa á árinu 1993 (tafla 5).

Sumarið 2014 veiddust flestir laxar í Ytri-Rangá og Hólsá vesturbakka alls 3.070 laxar, næst flestir í Eystri-Rangá 2.529 og í þriðja sæti var Blanda og Svartá í Húnavatnssýslu með 2.225 laxa en listi 10 veiðihæstu ána er sýndur í töflu 6. Ef litið er til afla (fjöldi landaðra laxa) skipa sömu 3 ár Ytri-Rangá og Eystri-Rangá og Blanda og Svartá sér í efstu sætin.

Af urriðaveiðisvæðum þar sem stangveiði var stunduð veiddust flestir urriðar í Veiðivötnum alls 7.200. Næst flestir urriðar veiddust í Laxá í Þingeyjarsýslu ofan Brúa 4.089 og þriðja mesta urriðaveiðin var í Vatnsdalsá 1.805 urriðar en listi 10 veiðihæstu urriðasvæða er sýndur í töflu 7.

Flestar stangveiddar bleikjur veiddust í Veiðivötnum alls 9.561 en næst flestar í Víðidalsá og Fitjaá 1.447. Í þriðja sæti var Skjálftavatn 1.198 stangveiddar bleikjur. Röð 10 efstu bleikjuveiðiáa er sýnd í töflu 8.

Frá árinu 2003 til 2013 hefur fjöldi stangveiddra urriða verið að meðaltali um 44.500 urriðar á ári (4. mynd). Urriðaveiði 2014 var 32.990 urriðar og minnkaði um 2% frá árinu 2013 (33.660) en urriðaveiðin var um 6,2% yfir meðalveiði síðustu 10 ára (31.306). Á undanförunum 10 árum hefur meðalveiði á bleikju verið 29.548 fiskar (5. mynd). Bleikjuveiðin 2014 var alls 23.527 sem er 14,3% undir meðaltali síðustu 10 ára en nánast sum sama og veiðin 2013. Almennt hefur bleikjuveiði farið minnkandi í ám og vötnum landsins frá árinu 2000 og hefur minnkunin komið fram í öllum landshlutum. Á sama tíma hefur urriðaveiði sveiflast nokkuð á Suðurlandi en aukist á Norður- og Austurlandi. Sú aukning er þó minni en sem samsvarar fækkun bleikju.

Veiðitölur einstakra veiðisvæða og skipting þeirra eftir landshlutum er sýnd í töflum 9-15.

Líkt og gert hefur verið í samantektum yfir veiði á undanförunum árum er sýnd veiði valinna áa frá árinu 1974-2014 ásamt meðalveiði tímabilsins, mestu og minnstu veiði (tafla 16). Á sambærilegan hátt er veiði urriða (tafla 17) og bleikju (tafla 18) á tímabilinu 1987-2014 tekin saman. Þessar töflur sýna ekki heildarveiðina á landinu öllu en væntanlega verður hægt að bæta fleiri veiðisvæðum við með bættri skráningu veiðinnar.

Netaveiði var mest á Suðurlandi en þar veiddust 3.663 laxar í net. Flestir þeirra veiddust í Þjórsá 2.250 laxar, 730 í Ölfusá og 660 í Hvítá í Árnessýslu. Á vatnasvæði Hvítár í Borgarfirði veiddust nú 51 lax í net en þar hefur einungis verið veitt í fá net frá árinu 1991. Netaveiði í ám öðrum landshlutum var 42 laxar samanlagt (tafla 19). Uppgefin silungsveiði í net var alls 11.178 urriðar og 19.517 bleikjur. Mest var silungsveiði í net á Suðurlandi og var mesta skráða bleikjuveiðin í Apavatni alls 11.537 bleikjur en þar var einnig mesta skráða urriðaveiðin í net alls 8.336 urriðar.

Á árunum frá 1970 til 1980 var meðalfjöldi laxa með 1 árs sjávardvöl (smálaxa) rétt tæpir 20 þúsund laxar (6. mynd). Eftir 1980 kom lægð í veiði smálaxa sem rétti við eftir 1985 og meðalveiði smálaxa á árunum 1990–2005 var um 18 þúsund laxar þegar fjöldi laxa af eldisuppruna og aukningar vegna netaupptöku er frádreginn. Fjöldi laxa með 2 ára sjávardvöl (stórlaxar) á árunum 1970–1980 var að meðaltali 16.634 laxar (6. mynd). Um 1980 kom lægð í stórlaxaveiði eins og smálaxaveiði. Smálaxinn náði sér hins vegar aftur á strik eftir 1985. Veiði á stórlaxi hefur farið heldur vaxandi frá 2004 í fjölda talið í kjölfar vaxandi fiskgegndar. Eftir 2000 hefur hlutfall laxa með tveggja ára sjávardvöl verið svipað þegar litið er til sama gönguseiðaárgangs. Það bendir til þess að laxi með tveggja ára sjávardvöl sé hætt að fækka þótt ekki hafi enn komið fram aukning þegar litið er til landsins í heild.

Sá fjöldi laxa sem sleppt er úr stangveiði hefur stöðugt farið vaxandi frá því slíkar veiðiaðferðir voru fyrst skráðar hér á landi (7. mynd). Hluti þess sem sleppt var 2013 í heild var 40,5% þegar litið til allrar stangveiði en 51,4% þegar aðeins er litið til veiði á laxi af villtum laxi. Hlutfall smálaxa sem var sleppt var alls 29,7% en 35,4% þegar er eingöngu til þeirra sem voru af náttúrulegum uppruna (8. mynd). Á sama hátt var sleppt alls 61,4% að stórlaxi í heild en 72,0% af þeim sem höfðu megnið af framleiðslunni úr stofnum með náttúrulega framleiðslu.

Af skráðri stangveiði á urriða var 25,6% sleppt aftur og 15,4% af bleikjuveiðinni og hefur hlutfall slepptra urriða og bleikja farið vaxandi á til ársins 2013 en lækkaði aftur 2014 (9. mynd).

Umræður

Laxveiði á stöng sumarið 2014 minnkaði mikið á milli ára og var einungis um helmingur þess sem hún var 2013 en lík því sem veiðin var 2012. Það hafa því orðið miklar sveiflur í veiði á undanförunum árum. Þessar miklu breytingar milli ára eru meiri en áður hefur sést í laxveiði hér á landi. Skýringar þess er einkum að leita í breytingum á afföllum laxa í sjó en þau geta stafað af ýmsum orsökum þótt líklegast sé skýringar að leita í ástandi átustofnum laxins.

Sókn í stangveiði á Íslandi hefur verið með líku sniði um langan tíma og talið er að veiðin endurspegli nokkuð vel laxgengd í árnar. Talningar laxa með teljurum hafa staðfest þetta og slíkt á einnig við um silungsveiði í ám þar sem ástundum veiði er í föstum skorðum (Ingi Rúnar Jónsson, Þórólfur Antonsson og Sigurður Guðjónsson 2008).

Engin lögleg netaveiði á laxi hefur verið stunduð við stendur Íslands frá árinu 1997 og er nýting laxastofna hér á landi eingöngu í fersku vatni og að langmestu leyti

byggð á stofni viðkomandi ár. Við stjórnun nýtingar er slíkt talið til fyrirmyndar. Ef veitt er úr blönduðum stofnum geta litlir stofnar verið undir miklu veiðiálagi meðan þeir stærri eru undir lægra veiðiálagi.

Það sem ræður fjölda laxa í göngu er fjöldi seiða sem til sjávar gengur og endurheimtur þeirra úr sjó. Hlutfallslegur fjöldi þeirra laxa sem skila sér eftir tvö ár í sjó fór lækkandi hér á landi eftir 1980 (Guðni Guðbergsson o.fl. 2002). Sambærileg þróun hefur verið í flestum öðrum löndum við vestanvert Norður-Atlantshaf þar sem lax er að finna (ICES 2013). Eftir 2000 fór að draga úr þessari fækkun og hefur hlutfall smálaxa og stórlaxa haldist nokkuð stöðugt þegar litið er til sama gönguseiðaárgangs.

Lengst af hefur verið talið að meðafli laxa í veiðum í sjó hér við land hafi verið lítill og hverfandi þegar litið er til heildar fiskgengdar í ár á Íslandi. Niðurstöður rannsókna á meðafli Íslenskra fiskiskipa, sem gerð var með skoðanakönnun meðal sjómanna, sýna aftur á móti að um umtalsverðar veiðar geti verið að ræða (Guðni Guðbergsson og Óðinn Sigþórsson 2007). Frekari upplýsingar hafa komið fram um meðafli en Fiskistofa hefur safnað upplýsingum um veidda laxa auk þess sem sjámenn hafa skráð og safnað sýnum af laxi (Árni Ísaksson og Sumarliði Óskarsson 2013). Mikilvægt er að safna frekari upplýsingum um laxa veidda í sjó, uppruna þeirra, aldur, fæðu og ástand. Skráning og söfnun upplýsinga um þessa laxa frá sjómönnum er afar mikilvæg en slíkt er líklegt til að bæta til muna þá þekkingu sem til er á íslenskum löxum í sjó en almennt er þekking á sjávardvöl laxa af skornum skammti. Mikilvægt er einnig að fá fram mat á fjölda þeirra fiska sem veiðast ár hvert í ám og vötnum og eru ekki færðir á veiðiskýrslur.

Á undanförunum árum hefur nokkuð verið fjallað um veiðiálag, stærð og samsetningu hrygningarstofns. Til að fá frekari vitneskju um þessa þætti hafa verið stundaðar grunnrannsóknir í tveimur lykilám hér á landi, Vesturdalsá í Vopnafirði og Elliðaánum. Með breytingu á umsjón með Elliðaánum 2011 hefur Veiðimálastofnun ekki lengur með þá vöktun að gera. Slíkt verður að teljast bagalegt ekki síst í ljósi mikilvægi grunnupplýsinga í tengslum við starfsemi Alþjóðahafrannsóknaráðsins (ICES) og við túlkun annarra gagna um laxastofna. Fylgst er með stærð og samsetningu seiðastofna fjölmargra veiðiáa og beinar talningar á laxi með fiskteljurum eru einnig gerðar. Samfara auknum fjölda laxa og silunga sem eru veiddir og sleppt aftur úr stangveiði eykst mikilvægi talninga fiska með teljurum til að meta stofnstærðir, veiðihlutfall og stærð og samsetningu hrygningarstofna. Öflun slíkra grunnupplýsinga ásamt þeim upplýsingum sem liggja í áratuga samfelldri veiðiskráningu úr nýtingu á veiði sem verið hefur með svipaðri eða sömu sókn eru mjög mikilvægur. Á undanförunum árum hefur færst í vöxt að framkvæmt sé búsvæðamat á laxveiðiám en með því er stærð botnflatar og gildi hans til framleiðslu laxaseiða verið metinn. Komið hefur í ljós að framleiðsla laxa er mjög mismikil milli áa og því ljóst að fjöldi hrogna sem hrygnt er á hverja flatareiningu er mismikill til að búsvæði og geta áa til framleiðslu gönguseiða sé fullnýtt. Ljóst er að þéttleiki hrogna þarf að vera meiri í frjósömum ám og að þeim þarf að gefa sérstakan gaum varðandi veiðinýtingu. Með breytingu á lögum um lax- og silungsveiði nr. 61/2006 var ábyrgð

veiðifélaga á nýtingu og verndun fiskstofna í fersku vatni aukin og gert ráð fyrir að nýtingu fylgi nýtingaráætlun en hún þarf að fá umsögn Veiðimálastofnunar og staðfestingu Fiskistofu.

Við samanburð á tölum um veiði þarf að hafa í huga sambærileika einkum þegar litið er til fyrri ára. Aukning hefur orðið í þeim hluta sem er veitt og sleppt og hluti þeirra laxa getur veiðist oftast en einu sinni. Þá hefur verið dregið verulega úr netaveiði í ám einkum í Hvítá í Borgarfirði og strandveiði á laxi sem stunduð var við Vesturland hefur alveg verið hætt. Aukning hefur orðið í veiði laxa úr fiskrækt og sleppingum gönguseiða til hafbeitar í ár og munar þar mestu um veiði í Rangánum en nú er samskonar starfsemi einnig í fleiri ám. Í Rangánum veiddust einungis fáir tugir laxa áður en markviss fiskrækt hófst þar um 1990. Veiði í þeim og öðrum ám þar sem uppistaða veiðinnar byggist á sleppingum gönguseiða til hafbeitar og endurheimtu með stangveiði var 6.753 laxar og um 18 tonn samanlagt sumarið 2014. Þessi veiði er um 20% af allri stangveiði á landinu en breytingar í veiði í hafbeitarám hafa fylgst að við veiði villtra laxa á síðustu árum. Sú viðbót á veiði og veiðimöguleikum vegna hafbeitarlaxa hefur almennt verið vel tekið af veiðimönnum og hefur fest sig í sessi. Fjöldi veiddra fiska fer þar að miklu leyti eftir fjölda slepptra laxaseiða og endurheimtum þeirra úr sjó. Þar sem ekki er þörf á að þessir laxar hrygni vegna takmarkaðra uppeldisskilyrða í viðkomandi ám er heimilaður veiðitími þar yfirleitt lengri en í ám sem byggja framleiðslu sína að mestu á náttúrulegu stofnum og hlutfall þess sem er veitt og sleppt lægra af sömu ástæðum. Þegar litið er til laxveiða og framvindu laxastofna á landinu í heild breyta veiðitölur sem tilkomnar eru vegna stórfelldra sleppinga seiða samanburði á þróun veiði milli áa og ára. Það er því eðlilegt að þessari veiði sé haldið sér þegar veiðitölur eru teknar saman svo hægt sé að aðgreina þær og sjá bæði þróun í þeim sem og í veiði úr náttúrulegum stofnum. Markmið laga um lax- og silungsveiði nr. 61/2006 er að veiðinýting á náttúrulegum fiskstofnum í fersku vatni sé sjálfbær. Þau viðmið um stofnstærðir og ástand stofna sem hægt er að lesa út frá veiðitölum er afar mikilvæg.

Sveiflur í veiði og stofnstærðum laxa eru í meginatriðum í hlutfallslega svipuðum takti milli áa innan sama landshluta. Þegar á heildina er litið bendir margt til þess að umhverfisskilyrði hafi áhrif á stórum svæðum og samstilli sveiflur. Þær geta bæði verkað á þætti í ánum og í sjó. Tengsl hafa komið fram á milli laxgengdar og hitastigs sjávar árið sem gönguseiðin fara til sjávar (Scarnecchia 1984; Þórólfur Antonsson o.fl. 1996). Á síðustu árum hefur þó orðið vart minnkunar á veiði í einstaka ám og á það einkum við um frjósamari árnar. Eigendur veiðiréttar í frjósömum ám eru hvattir til að gæta að því að nægilegur fjöldi sé skilin eftir til hrygningar.

Fækkun laxa með tveggja ára sjávardvöl (stórlaxa) stóð nærri samfelld frá miðjum níunda áratug síðustu aldar fram til 2000 og veldur sú fæð stórlaxa verulegum áhyggjum. Talið er að meginorsökin fyrir minnkandi stórlaxagengd á undanförunum tveimur áratugum sé vegna hækkaðrar dánartölu laxa á öðru ári í sjó (Guðni Guðbergsson og Sigurður Guðjónsson 2003, ICES 2013). Þegar litið er til sama

gönguseiðaárgangs hefur dregið úr þessari fækkun eftir 2000. Mikilvægi laxa með tveggja ára sjávardvöl (stórlaxar) er margþætt. Hún er mikilvæg fyrir fjölbreytileika laxastofna. Hlutfall hrygna er yfirleitt hærra í stórlaxi og hrognafjöldi þeirra er um tvöfalt meiri en smálaxahrygna. Stórlaxar ganga fyrir í árnar og hafa því áhrif til lengingar veiðitíma en ekki síst eru stórlaxar eftirsóttari af veiðimönnum og því verðmætari fyrir veiðinýtingu. Á síðustu árum hefur meðalþyngd stórlaxa farið vaxandi í ám en sú tilhneiging er fyrir hendi að því þyngri sem fiskar ú hvorum sjávarárgangi eru því fleiri skila sér í árnar.

Aukning hefur orðið í fjölda og hlutfalli þeirra laxa sem veiddir eru á stöng og sleppt aftur og þarf að draga þann fjölda frá til að fá tölur um landaðan afla. Þannig er greint milli afla og veiði. Sumarið 2014 var 35,4% smálaxa af náttúrulegum uppruna sleppt aftur en 72% stórlaxa og hefur þetta hlutfall aldrei verið hærra. Landssamband veiðifélaga, Landssamband stangveiðimann og Veiðimálastofnun hafa beint þeim eindregnu tilmælum til veiðimanna það þeir sleppi stórlaxi í stangveiði. Veiðimenn hafa margir hverjir tekið þessu vel og hlutfall stórlaxa sem sleppt er hærra en smálaxa. Veiðimálastofnun hefur skorað á veiðiréttarhafa og stjórnvöld að grípa til friðunar á stórlaxi í íslenskum veiðiám á meðan þetta ástand varir. Yfirleitt er veiðimönnum í sjálfsveld sett hvort þeir landi eða sleppi þeim fiskum sem þeir veiða en í sífellt fleiri ám eru þó bein tilmæli í veiðireglum til veiðimanna um að laxi sé sleppt a.m.k stórlaxi. Á undanförunum árum hefur veiði á flugu sem eina leyfða agn verið tekið upp í sífellt fleiri veiðiám og dregur það væntanlega eitthvað úr fjölda veiddra fiska miðað við það ef leyft er að veiða einnig á maðk og spún. Áhrif gerðar agns á veiði væri vert að skoða frekar. Ekki hefur verið gripið til markvissra aðgerða til að minnka veiði á stórlaxi í netaveiði. Þar er augljóslega erfitt um vik við að sleppa laxi og vænlegast að draga úr veiðiálagi á þeim með því að byrja veiði seinna sumars en nú er gert en þekkt er að stórlaxar eru að ganga fyrir á sumrinu en smálaxar. Slík seinkun veiðitíma þarf að vera þannig að seinkun verði á öllum veiðisvæðum þar sem ganga upp árnar tekur laxinn talsverðan tíma þegar um langar ár er að ræða. Einnig má hugsa til þess að stytta vikulegan veiðitíma í takti við veiðipól stofna.

Búist var við að sleppingar á laxi úr stangveiði hefðu áhrif á veiðitölur. Hversu mikil þessi áhrif myndu verða var ekki þekkt. Eldri rannsóknir höfðu sýnt að endurveiði þeirra laxa sem sleppt er aftur var frá 16 - 52 % (Guðni Guðbergsson 1997; Tumi Tómasson 1997). Nýrri rannsóknir sýna að það hlutfall laxa sem sleppt var merktum úr stangveiði sé um 26% að meðaltali og að það hlutfall merktra fiska sem veiðist öðru sinni sé um 4%. Þetta hlutfall helst nokkuð stöðugt milli ára og ára þótt það sé heldur hærra í ám á Norðausturlandi en á Suðvesturlandi (Guðni Guðbergsson og Sigurður Már Einarsson 2004 og 2007). Það bendir til þess að, að lágmarki þurfi að draga það hlutfall (um 30%) frá fjölda slepptra laxa og leggja við fjölda landaðra laxa til að fá út veiðitölur sambærilegar við fyrri ár þegar eingöngu var veitt og afla landað. Sá hluti sem sleppt er og ekki endurveiðist leggur sitt af mörkum til hrygningar í ánum.

Netaveiði á vatnasvæði Hvítár í Borgarfirði hefur verið lítil frá árinu 1991. Netaveiðirétturinn hefur verið leigður af þeim, sem stangveiði stunda einkum í

hliðarám Hvítár. Upptaka neta í Hvítá hefur leitt til aukningar í veiði í hliðarám Hvítár og hefur bein aukning verið metin 26,2% en heildaraukning á bilinu 28,3 – 34,7% (Sigurður M. Einarsson og Guðni Guðbergsson 2003). Einnig hefur verið metið að í stangveiði í hliðarám Hvítár í Borgarfirði hafi 39-52% af þeim laxi sem annars hefði veiðst í net komið fram.

Skráning á silungsveiði hefur batnað á undanförunum árum auk þess sem ástundun silungsveiði hefur vaxið. Góð skráning á silungsveiði er ein af forsendum þess að hægt sé að gera sér grein fyrir stöðu stofna á hverjum tíma sem aftur má nota til skynsamlegrar nýtingar. Aflatölur eru oftlega notaðar til að meta verðmæti veiði og því er líklegt að verðmæti silungsveiði verði sýnilegri með bættri skráningu. Enn eru mörg ónýtt tækifæri til veiða á silungi í ám og vötnum. Þrátt fyrir bættu skráningu silungsveiði er enn talsvert í land með að öll silungsveiði sé skráð eins vel og laxveiði og er það eitt þeirra verkefna, sem þarf að vinna í samvinnu við veiðimenn og veiðiréttarhafa. Nokkur félög stangveiðimanna hafa staðið fyrir átaki til bættrar skráningar silungsaflla sem skilað hefur góðum árangri og silungur er einstaklingskráður á sífellt fleiri veiðisvæðum.

Veiði á sjóbirtingi hefur farið vaxandi í allmörgum ám á síðustu árum. Aukning hefur orðið í veiði á norðanverðu landinu en minnkun á Suðurlandi. Hlutfall þeirra urriða og sjóbirtinga sem sleppt er fór vaxandi til 2013 en heldur dró úr því sumarið 2014. Frá árinu 2001 hefur verið samdráttur í bleikjuveiði í mörgum ám og í öllum landshlutum sem er áhyggjuefni og vert að fylgjast náið með þeirri þróun. Samdráttur í bleikjuveiði er líklega farinn að hafa áhrif á veiðiþol sumara bleikjustofna. Afar mikilvægt er að draga úr sókn áður en stærð hrygningarstofna fer að verða ráðandi þáttur í stofnstærð. Líklegt er að fækkun bleikju stafi af versnandi lífsskilyrðum og samkeppninsstöðu hennar gagnvart öðrum tegundum sem aukið hafa útbreiðslu sína samfara hlýnandi veðurfari. Svo virðist sem urriðaveiði hafi vaxið í sumum þeim ám sem bleikju hefur fækkað í sem getur hugsanlega skýrst af ólíkum kröfum og viðbrögðum þessara tegunda við breyttum aðstæðum og einnig vegna samkeppni á milli þeirra. Mikilvægt er að rannsóknir verði eflar á þessu sviði.

Hér skal ítrekað að ef veiðiréttarhafar tölusetja veiðistaði í veiðibókum, fæst skipting veiðinnar eftir veiðistöðum við úrvinnslu upplýsinga um veiði hverrar veiðiár. Slík skráning auðveldar við að fylgjast með breytingum á veiðidreifingu innan vatnakerfa sem aftur auðveldar vinnu við endurmat á arðskrá.

Þeir sem annast veiðiskráningu eru minntir á að skila veiðiskýrslum til úrvinnslu strax að loknum veiðitíma til að flýta fyrir samantekt veiðitalna. Benda má á þann möguleika að skrá og skila veiðibókum rafrænt (sjá upplýsingar á heimasíðu Veiðimálastofnunar; veidimal.is).

Ákjósanlegt er að hafa skráðan þann fjölda stanga sem nýttur á hverju tímabili þótt í ljós hafi komið að ekki séu bein tengsl á milli veiðihlutfalls og sóknar mælda í fjölda stangardaga. Þegar stöngum er fjölgað lækkar fjöldi fiska sem veiðast á hverja sóknareiningu en hlutfallslega endurspeglar veiði göngu þótt aðeins meira veiðist þegar gangan er lítil en þegar hún er stór (Guðni Guðbergsson og Þórólfur Antonsson 2008). Nokkuð er um að í upphafi veiðitíma sé veitt með færri stöngum en yfir aðal

veiðitímamann og oft er stöngum fækkað undir lok hans. Þá er ekki víst að allar stangir eða dagar sem nota má séu nýttar yfir allan veiðitímamann. Til að fá raunhæfan samanburð á afla á hverja dagstöng þurfa tölur um fjölda nýtttra stangardaga að liggja fyrir. Þó að nokkuð beinn samanburður fáiast með þessu móti má hafa í huga að það er fleira en aflavon sem hefur aðdráttarafla til stangveiði. Þar má nefna sem dæmi náttúrufegurð, ímynd og aðstöðu þó ýmislegt annað geti einnig spilað inn í.

Þakkarorð

Þóra Vignisdóttir og Eyrún Jónsdóttir á Veiðimálastofnun tölvuskraðu veiði. Skráning veiði beint í rafrænan gagnagrunn var gerð af nokkrum veiðifélögum. Sigurður Már Einarsson og Ásta Kristín Guðmundsdóttir söfnuðu netaveiðiskýrslum á Vesturlandi og Magnús Jóhannsson og Benóný Jónsson söfnuðu veiðitölum á Suðurlandi. Magnús Jóhannsson las yfir handrit og kom með gagnlegar ábendingar. Ofantöldum aðilum eru færðar bestu þakkir fyrir. Síðast en ekki síst ber að þakka hinum fjölmörgu veiðiréttareigendum, leigutökum og veiðimönnum sem önnuðust skráningu veiðinnar í veiðibækur.

Heimildir

Árni Ísaksson og Sumarliði Óskarsson 2013. Meðafli á laxi í flotvörpuveiði 2010-2012. http://www.fiskistofa.is/media/frettir/Medafli_Sjor_2010_2012_Lokaskjal.pdf (skoðað 26.06.2013).

Guðni Guðbergsson og Einar Hannesson 1987. Laxveiðin 1986. Skýrsla Veiðimálastofnunar, VMST- R/87014.

Guðni Guðbergsson 1988. Laxveiðin 1987. Skýrsla Veiðimálastofnunar, VMST-R/88026.

Guðni Guðbergsson 1989. Lax- og silungsveiðin 1988. Skýrsla Veiðimálastofnunar, VMST-R/89019.

Guðni Guðbergsson 1990. Lax- og silungsveiðin 1989. Skýrsla Veiðimálastofnunar, VMST-R/90016.

Guðni Guðbergsson 1991. Lax- og silungsveiðin 1990. Skýrsla Veiðimálastofnunar, VMST-R/91017.

Guðni Guðbergsson og Friðþjófur Árnason 1992. Lax- og silungsveiðin 1991. Skýrsla Veiðimálastofnunar, VMST- R/92012.

Guðni Guðbergsson og Friðþjófur Árnason 1993. Lax- og silungsveiðin 1992. Skýrsla Veiðimálastofnunar, VMST- R/93016.

Guðni Guðbergsson og Friðþjófur Árnason 1994. Lax- og silungsveiðin 1993. Skýrsla Veiðimálastofnunar, VMST- R/94011.

Guðni Guðbergsson 1995. Lax- og silungsveiðin 1994. Skýrsla Veiðimálastofnunar, VMST-R/95008.

Guðni Guðbergsson 1996. Lax- og silungsveiðin 1995. Skýrsla Veiðimálastofnunar, VMST-R/96004.

Guðni Guðbergsson 1997. Lax- og silungsveiðin 1996. Skýrsla Veiðimálastofnunar, VMST-R/97006.

Guðni Guðbergsson 1998. Lax- og silungsveiðin 1997. Skýrsla Veiðimálastofnunar, VMST-R/98004.

Guðni Guðbergsson 1999. Lax- og silungsveiðin 1998. Skýrsla Veiðimálastofnunar, VMST-R/99004.

Guðni Guðbergsson 2000. Lax- og silungsveiðin 1999. Skýrsla Veiðimálastofnunar, VMST-R/0006.

Guðni Guðbergsson 2001. Lax- og silungsveiðin 2000. Skýrsla Veiðimálastofnunar, VMST-R/0105.

Guðni Guðbergsson 2002. Lax- og silungsveiðin 2001. Skýrsla Veiðimálastofnunar, VMST-R/0207.

27 bls.

- Guðni Guðbergsson 2003.** Lax- og silungsveiðin 2002. Skýrsla Veiðimálastofnunar, VMST-R/0313. 26 bls.
- Guðni Guðbergsson 2004.** Lax- og silungsveiðin 2003. Skýrsla Veiðimálastofnunar, VMST-R/0411. 26 bls.
- Guðni Guðbergsson 2005.** Lax- og silungsveiðin 2004. Skýrsla Veiðimálastofnunar, VMST-R/0511. 26 bls.
- Guðni Guðbergsson 2006.** Lax- og silungsveiðin 2005. Skýrsla Veiðimálastofnunar, VMST-R/0609. 26 bls.
- Guðni Guðbergsson 2007.** Lax- og silungsveiðin 2006. Skýrsla Veiðimálastofnunar, VMST/07023. 27 bls.
- Guðni Guðbergsson 2008.** Lax- og silungsveiðin 2007. Skýrsla Veiðimálastofnunar. VMST/08023. 30 bls.
- Guðni Guðbergsson 2009.** Lax- og silungsveiðin 2008. Skýrsla Veiðimálastofnunar. VMST/09035. 33 bls.
- Guðni Guðbergsson 2010.** Lax- og silungsveiðin 2009. Skýrsla Veiðimálastofnunar. VMST/09033. 36 bls.
- Guðni Guðbergsson 2011.** Lax- og silungsveiðin 2010. Skýrsla Veiðimálastofnunar. VMST/11043. 36 bls.
- Guðni Guðbergsson 2012.** Lax- og silungsveiðin 2011. Skýrsla Veiðimálastofnunar. VMST/12032. 37 bls. Önnur útgáfa.
- Guðni Guðbergsson 2013.** Lax- og silungsveiðin 2012. Skýrsla Veiðimálastofnunar. VMST/13039. 37 bls.
- Guðni Guðbergsson 2014.** Lax- og silungsveiðin 2012. Skýrsla Veiðimálastofnunar. VMST/14044. 37 bls.
- Guðni Guðbergsson og Sigurður Guðjónsson 2003.** Marine mortality of Atlantic salmon in Iceland. Bls 110-114. Í: Marine mortality of Atlantic salmon, *Salmo salar* L: methods and measures. E.C.E. Potter, N. Ó Maoiléidigh og G. Chaput (ritstj.) Canadian Science Advisory Secretariat. Research Document 2003/101.
- Guðni Guðbergsson og Sigurður Már Einarsson 2004.** Hlutfall merktra laxa sem sleppt er og veiddust oftar en einu sinni í íslenskum ám sumarið 2003. VMST-R/0410. 9 bls.
- Magnús Jóhannsson, Benoný Jónsson og Guðni Guðbergsson 2006.** Fiskirannsóknir á vatnasvæði Þjórsár árið 2006. VMST-S/06001. 53 bls.
- Guðni Guðbergsson og Sigurður Már Einarsson 2007.** Áhrif veiða og sleppa á laxastofna og veiðitölur. Fræðaping landbúnaðarins 4. Bls. 196-204.
- Guðni Guðbergsson og Óðinn Sigþórsson 2007.** Lax sem meðafli íslenskra fiskiskipa. Veiðimaðurinn. 182. 46-49.
- Guðni Guðbergsson og Þórólfur Antonsson 2008.** Tengsl stofnstærðar, sóknar og veiðihlutfalls hjá laxi í Elliðaánum. Fræðaping landbúnaðarins 5:242-249.
- Ingi Rúnar Jónsson, Þórólfur Antonsson og Sigurður Guðjónsson 2008.** Relation between stock size and catch data of Atlantic salmon (*Salmo salar*) and Arctic charr (*Salvelinus alpinus*). Icel Agric. Sci. 21: 61-68.
- ICES 2013.** Report of the Working Group on North Atlantic salmon. ICES WGNAS REPORT 2013. ICES CM 2013/ACOM:09. 378 bls.

Scarnecchia, D.L. 1984. Climatic and oceanic variations affecting yield of Icelandic stocks of Atlantic salmon. *Can. J. Fish. Aquat. Sci.*, 41: 917-935.

Sigurður Guðjónsson, Sigurður Már Einarsson, Þórólfur Antonsson og Guðni Guðbergsson 1995. Relation of grilse to salmon ratio to environmental changes in several wild stocks of Atlantic salmon (*Salmo salar*) in Iceland. *Can. J. Fish. Aquat. Sci.* 52:1385-1398.

Sigurður M. Einarsson og Guðni Guðbergsson 2001. Áhrif netaupptöku á stangveiði í Hvítá í Borgarfirði og þverám hennar. Veiðimálastofnun, VMST-V/01010. 10 bls.

Sigurður Már Einarsson og Guðni Guðbergsson 2003. The effects of the net fishery closure on angling catch in the River Hvítá, Iceland. *Fisheries Management and Ecology*. 10:73-78.

Tumi Tómasson 1997. Vatnsdalsá 1996. Skýrsla Veiðimálastofnunar, VMST-N/97001.

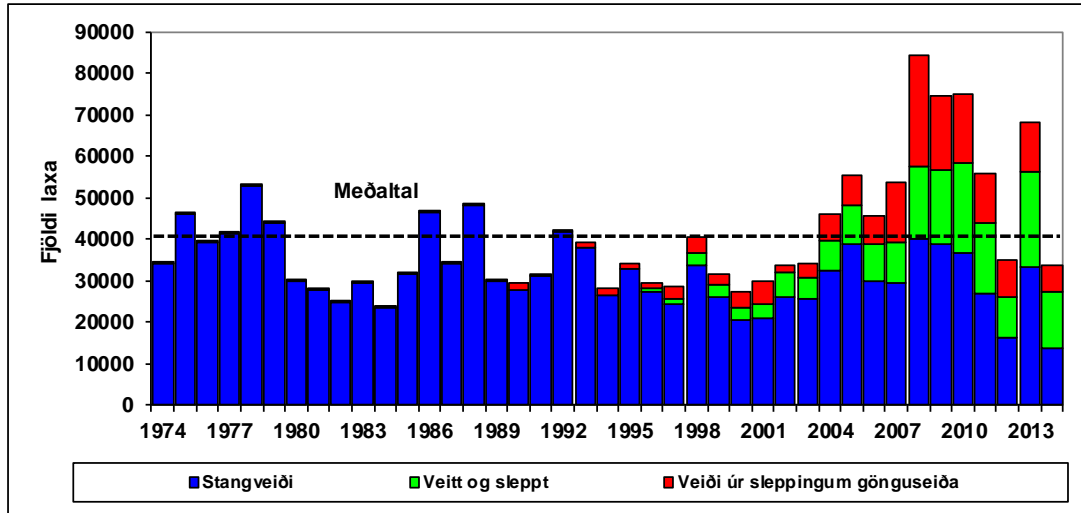
Þórólfur Antonsson 1998. Breytileiki í framleiðslu laxaseiða í tveimur íslenskum ám og endurheimtur þeirra úr hafi. Ritgerð til M.S. náms við Háskóla Íslands. 147 bls.

Þórólfur Antonsson, Guðni Guðbergsson og Sigurður Guðjónsson 1996. Environmental continuity in fluctuation of fish stocks in the North Atlantic ocean, with particular reference to Atlantic salmon. *North American Journal of Fisheries Management* 16:540-547.

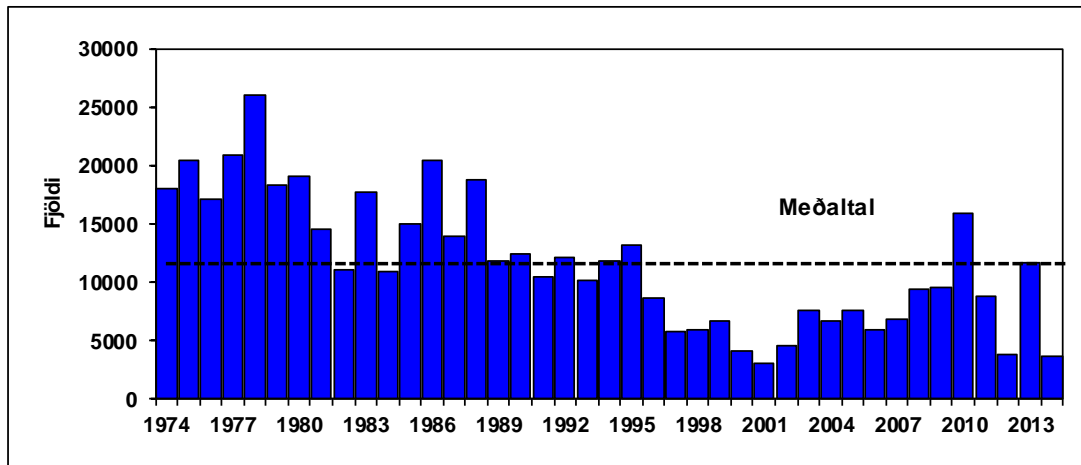
Þórólfur Antonsson og Friðþjófur Árnason 2009. Rannsóknir á fiskistofnum vatnsviðs Elliðaánna 2008. Veiðimálastofnun, VMST/09022. 35 bls.

Þórólfur Antonsson og Friðþjófur Árnason 2010. Rannsóknir á fiskistofnum vatnsviðs Elliðaánna 2009. Veiðimálastofnun, VMST/1020. 35 bls.

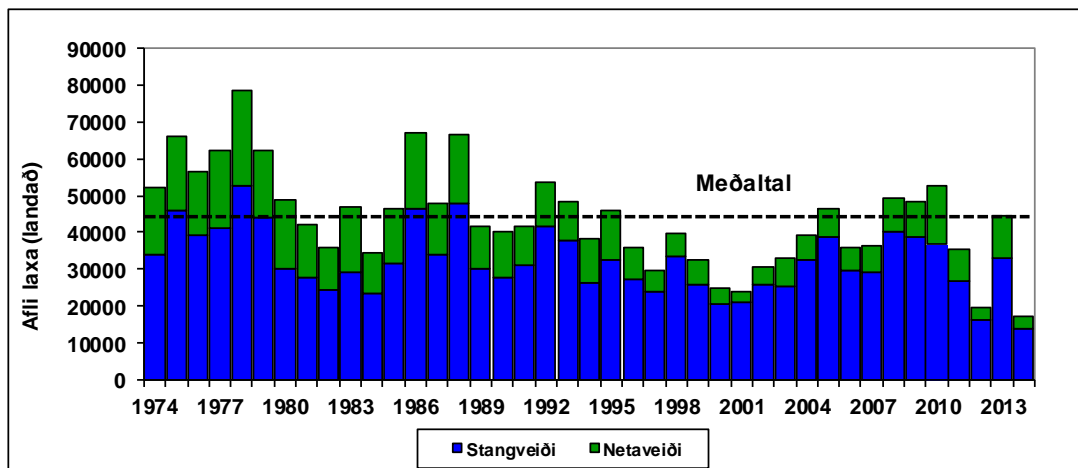
Þórólfur Antonsson og Friðþjófur Árnason 2011. Rannsóknir á fiskistofnum vatnsviðs Elliðaánna 2010. Veiðimálastofnun, VMST/11030. 38 bls.



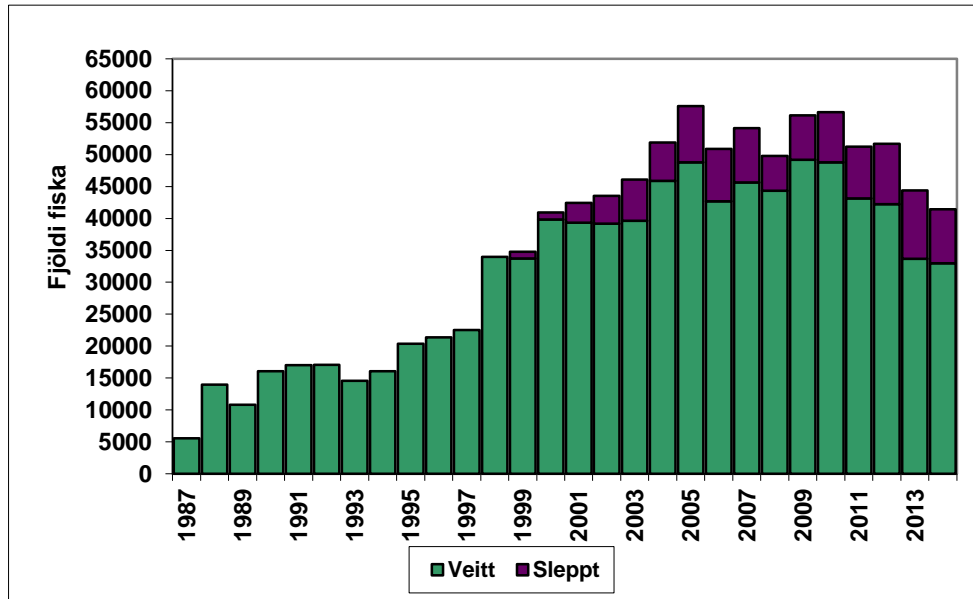
1. mynd. Fjöldi stangveiddra laxa á Íslandi 1974 - 2014 skipt í afla, veitt og sleppt og afla úr sleppingum gönguseiða.



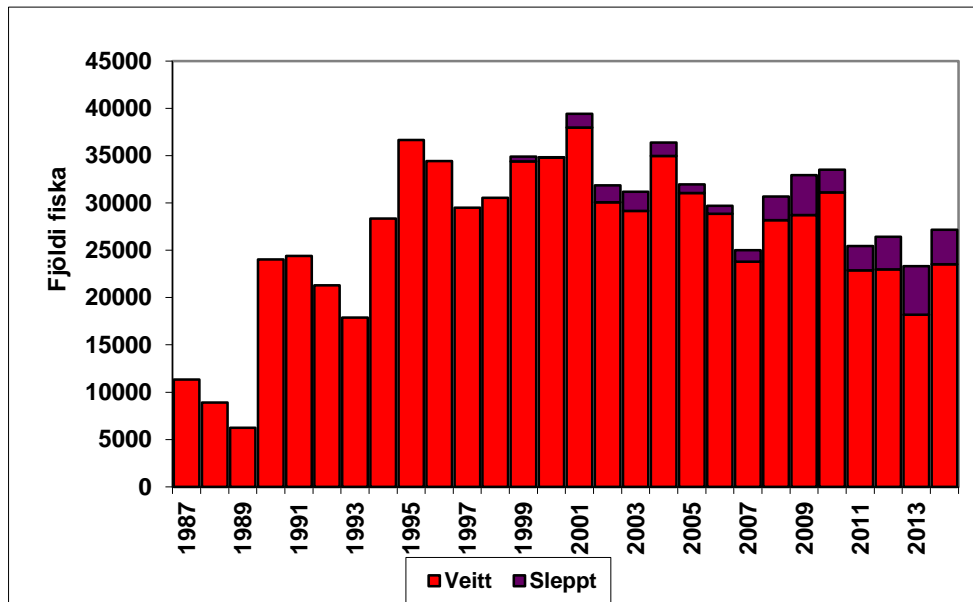
2. mynd. Fjöldi netaveiddra laxa á Íslandi á árunum 1974 - 2014.



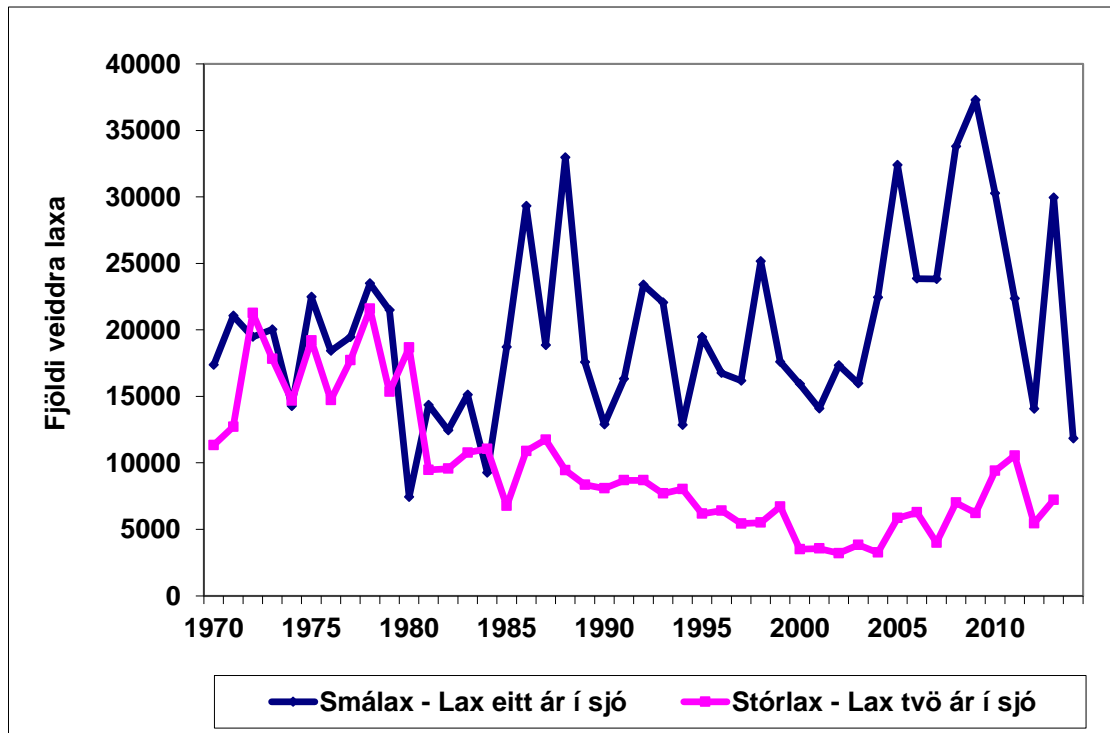
3. mynd. Afli (landað) náttúrlegra laxa úr stangveiði og netaveiði árunum 1974-2014.



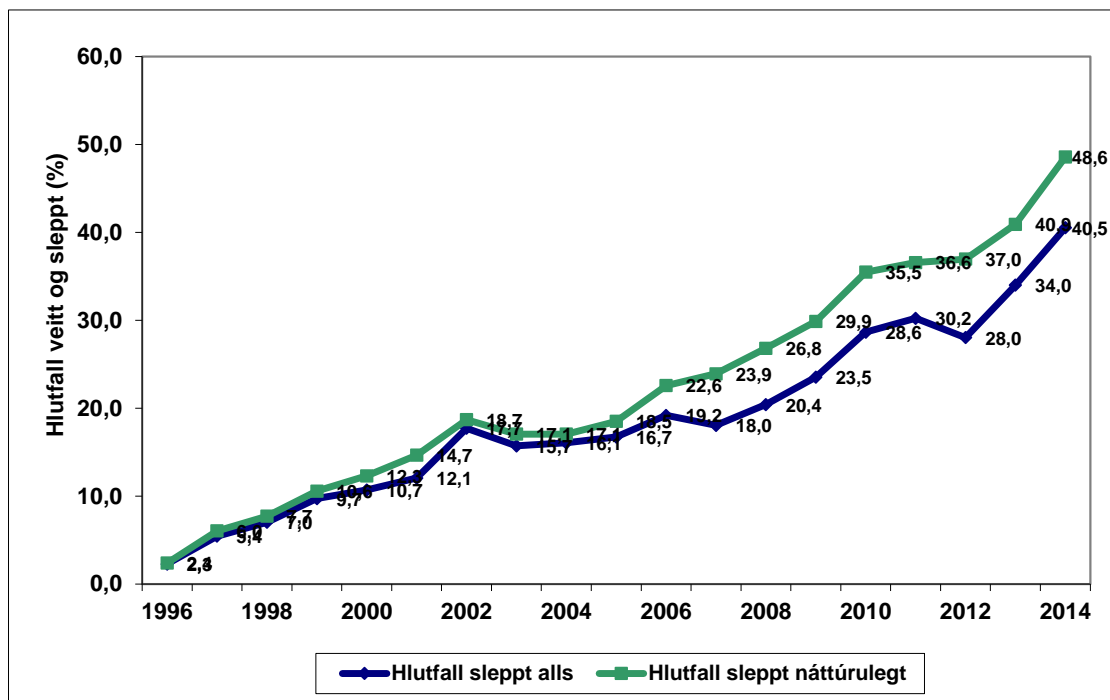
4. mynd. Fjöldi veiddra urriða í stangveiði á Íslandi á árunum 1987-2014 bæði í fjölda fiska í afla og fjölda sleppt.



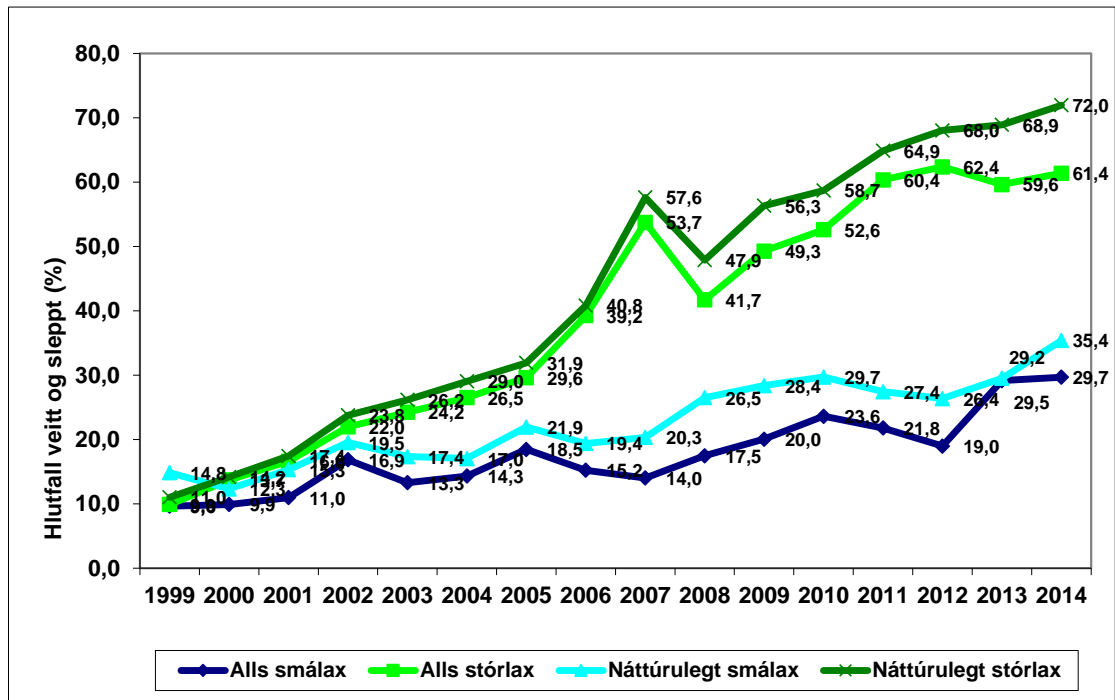
5. mynd. Fjöldi veiddra bleikja í stangveiði á Íslandi á árunum 1987-2014 bæði í fjölda fiska í afla og fjölda sleppt.



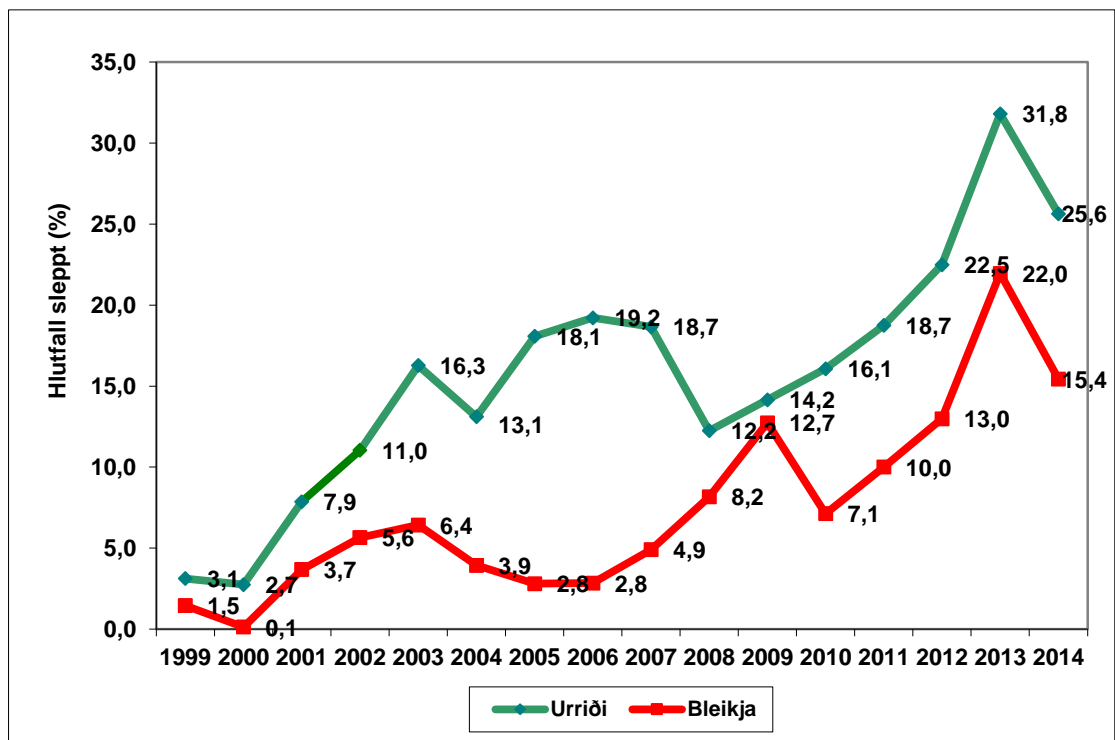
6. mynd. Fjöldi veiddra smálaxa (eitt ár í sjó) og stórlaxa (tvö ár í sjó), fært til gönguseiðaárgangs í þeim ám þar sem veiðiskráning hefur verið samfelld frá árinu 1970 til 2014.



7. mynd. Hlutfall laxa slepptra laxa úr stangveiði 1996-2014 bæði í heild og laxa í ám sem hafa megnið af veiði úr náttúrulegum stofnum.



8. mynd. Hlutfall laxa sleppt úr stangveiði skipt í smálax (eitt ár í sjó) og stórlax (tvö ár í sjó) bæði fyrir veiði í öllum ám og svo fyrir náttúrulega laxa sér.



9. mynd. Hlutfall urriða og bleikju sem sleppt var úr stangveiði á árunum 1999-2014.

Tafla 1. Fjöldi og þyngd (kg) laxa í stangveiði á Íslandi sumarið 2014, skipt eftir landshlutum og sjávaraldri.

Landshluti	Stangveiði á laxi											
	Veiði laxa	Fjöldi sleppt	Sleppt smálax	Sleppt stórlax	Afli: fjöldi	Afli: þyngd	Afli smálax	MÞ smálax	Þyngd smálax	Afli stórlax	MÞ stórlax	Þyngd stórlax
Reykjanes	1784	488	403	85	1296	2702	1242	2,0	2438	54	4,9	264
Vesturland	8792	2725	1469	1256	6067	13525	5550	2,0	11088	517	4,7	2437
Vestfirðir	914	241	92	144	673	1844	546	2,2	1209	127	5,0	635
Norðurland vestra	7637	4530	2504	2026	3107	10272	2212	2,5	5420	895	5,4	4852
Norðurland eystra	3448	2351	670	1681	1097	4304	561	2,3	1315	536	5,6	2989
Austurland	2591	1779	674	1105	812	2420	605	2,2	1340	207	5,2	1080
Suðurland	8432	1502	772	730	6930	20703	4880	2,0	9847	2050	5,3	10856
Samtals:	33598	13616	6584	7027	19982	55770	15596	2,1	32657	4386	5,3	23113

Tafla 2. Fjöldi og þyngd (kg) laxa í netaveiði og hafbeit á Íslandi sumarið 2014, skipt eftir landshlutum og sjávaraldri.

Landshluti	Netaveiði						Hafbeit	
	Fjöldi laxa	Þyngd lax	Fjöldi smálax	Þyngd smálax	Fjöldi stórlax	Þyngd stórlax	Fjöldi laxa	Þyngd laxa
	Reykjanes	0	0	0	0	0	0	0
Vesturland	51	131	44	88	7	43	0	0
Vestfirðir	4	16	3	9	1	7	0	0
Norðurland vestra	3	5	3	5	0	0	0	0
Norðurland eystra	12	50	5	11	7	39	0	0
Austurland	23	48	18	38	5	10	0	0
Suðurland	3663	12313	2295	4641	1368	7672	0	0
Samtals:	3756	12563	2368	4792	1388	7771	0	0

Tafla 3. Heildarafli og þyngd (kg) laxa í stangveiði, netaveiði og hafbeit á Íslandi 2014, skipt eftir landshlutum og sjávaraldri.

Landshluti	Samtals afli						Hlutfall af heild	
	Fjöldi laxa	Þyngd laxa	Fjöldi smálax	Þyngd smálax	Fjöldi stórlax	Þyngd stórlax	Fjöldi %	Þyngd %
Reykjanes	1296	2702	1242	2438	54	264	5,5	4,0
Vesturland	6118	13656	5594	11176	524	2480	25,8	20,0
Vestfirðir	677	1860	549	1218	128	642	2,9	2,7
Norðurland vestra	3110	10277	2215	5425	895	4852	13,1	15,0
Norðurland eystra	1109	4354	566	1326	543	3028	4,7	6,4
Austurland	835	2468	623	1378	212	1090	3,5	3,6
Suðurland	10593	33016	7175	14488	3418	18528	44,6	48,3
Samtals:	23738	68333	17964	37449	5774	30884	100	100

Tafla 4. Fjöldi og þyngd (kg) veiddra urriða (sjóbirtinga) og bleikju (sjóbleikju), í stangveiði á Íslandi sumarið 2014, skipt eftir landshlutum.

Landshluti	Stangveiði				Stangveiði			
	Urriði (staðbundinn og sjóbirtingur)				Bleikja (staðbundinn og sjóbleikja)			
	Fjöldi veiddra	Fjöldi sleppt	Fjöldi í afla	Afli: þyngd (kg)	Fjöldi viddra	Fjöldi sleppt	Fjöldi í afla	Afli: þyngd (kg)
Reykjanes	253	56	197	211	0	0	0	0
Vesturland	2324	340	1984	2051	740	71	669	571
Vestfirðir	177	71	106	77	1277	89	1188	779
Norðurland vestra	4649	891	3758	4309	5483	393	5090	4911
Norðurland eystra	9607	5106	4501	5489	2336	187	2149	1960
Austurland	834	334	500	457	2552	2042	510	2244
Suðurland	15146	2010	13136	15560	12160	468	11692	5665
Samtals:	32990	8808	24182	28154	24548	3250	21298	16130

Tafla 5. Heildarfjöldi stang- og netveiddra laxa 1974-2014 skipt í veiði, afla og fjölda slepptra fiska. Gerð er grein fyrir fjölda laxa veiddra í ám sem byggja veiði á sleppingum gönguseiða og endurheimta í hafbeitarstöðvar.

Ár	Stangveiði skráð	Stangveiði aflí	Fjöldi sleppt	Hlutfall sleppt (%)	Veiði Hafb. Ár	Sleppt hafb. ár	Aflí hafb. ár	Stangveiði án hafb. ár	Stangveiði aflí án hafb. ár	Fjöldi sleppt án hafb. ár	Hlutfall sleppt (%) náttúrulegt	Netaveiði aflí	Stang- og netaveiði samfals aflí	Stang- og netaveiði náttúrulegt	Hafbeita stöðvar aflí	Heildaraflí samfals	Hlutfall hafb. í ám í stangveiði
1974	34107	34107			29		29	34078	34078			18044	52151	52122	3765	55916	0,1
1975	45882	45882			57		57	45825	45825			20402	66284	66227	7720	74004	0,1
1976	39249	39249			95		95	39154	39154			17130	56379	56284	3247	59626	0,2
1977	41302	41302			46		46	41256	41256			20864	62166	62120	2405	64571	0,1
1978	52679	52679			82		82	52597	52597			25946	78625	78543	1953	80578	0,2
1979	43955	43955			98		98	43857	43857			18306	62261	62163	1967	64228	0,2
1980	30007	30007			65		65	29942	29942			18992	48999	48934	3138	52137	0,2
1981	27777	27777			80		80	27697	27697			14478	42255	42175	4626	46881	0,3
1982	24671	24671			65		65	24606	24606			11107	35778	35713	5340	41118	0,3
1983	29267	29267			22		22	29245	29245			17761	47028	47006	11194	58222	0,1
1984	23582	23582			10		10	23572	23572			10912	34494	34484	6595	41089	0,0
1985	31621	31621			17		17	31604	31604			14942	46563	46546	19750	66313	0,1
1986	46671	46671			78		78	46593	46593			20437	67108	67030	24100	91208	0,2
1987	33907	33907			32		32	33875	33875			13960	47867	47835	14140	62007	0,1
1988	47979	47979			53		53	47926	47926			18781	66760	66707	64017	130777	0,1
1989	30082	30082			80		80	30002	30002			11738	41820	41740	48617	90437	0,3
1990	29443	29443			1622		1622	27821	27821			12339	41782	40160	90726	132508	5,5
1991	31492	31492			453		453	31039	31039			10454	41946	41493	133203	175149	1,4
1992	42309	42309			521		521	41788	41788			12062	54371	53850	140763	195134	1,2
1993	39025	39025			1041		1041	37984	37984			10197	49222	48181	168427	217649	2,7
1994	28042	28042			1576		1576	26466	26466			11846	39888	38312	89225	129113	5,6
1995	34241	34241			1523		1523	32718	32718			13185	47426	45903	88527	135953	4,4
1996	29436	28767	669	2,3	1298	0	1298	28138	27469	669	2,4	8668	37435	36137	84365	121800	4,4
1997	28640	27082	1558	5,4	2960	5	2955	25680	24127	1553	6,0	5735	32817	29862	15248	48065	10,3
1998	40286	37460	2826	7,0	3848	16	3832	36438	33628	2810	7,7	5939	43399	39567	11223	54622	9,6
1999	31438	28383	3055	9,7	2536	2	2534	28902	25849	3053	10,6	6657	35040	32506	9648	44688	8,1
2000	27257	24339	2918	10,7	3744	24	3720	23513	20619	2894	12,3	4170	28509	24789	375	28884	13,7
2001	29943	26332	3611	12,1	5466	25	5441	24477	20891	3586	14,7	3043	29375	23934	0	29375	18,3
2002	33767	27782	5985	17,7	1791	31	1760	31976	26022	5954	18,6	4583	32365	30605	0	32365	5,3
2003	34111	28750	5361	15,7	3443	165	3278	30668	25472	5196	16,9	7582	36332	33054	0	36332	10,1
2004	45831	38469	7362	16,1	6285	165	6120	39546	32349	7197	18,2	6742	45211	39091	0	45211	13,7
2005	55168	45944	9224	16,7	7413	228	7185	47755	38759	8996	18,8	7560	53504	46319	0	53504	13,4
2006	45545	36810	8735	19,2	6977	92	6885	38568	29925	8643	22,4	5953	42763	35878	0	42763	15,3
2007	53703	44012	9691	18,0	15053	432	14621	38650	29391	9259	24,0	6826	50838	36217	0	50838	28,0
2008	84124	66946	17178	20,4	29268	2469	26799	54856	40147	14709	26,8	9403	76349	49550	0	76349	34,8
2009	74408	56894	17514	23,5	18884	925	17959	55524	38935	16589	29,9	9607	66501	48542	0	66501	25,4
2010	74961	53485	21476	28,6	17911	1231	16680	57050	36805	20245	35,5	15903	69388	52708	0	69388	23,9
2011	55706	38867	16839	30,2	13417	1372	12045	42289	26822	15467	36,6	8729	47596	35551	0	47596	24,1
2012	34786	25034	9752	28,0	9244	310	8934	25542	16100	9442	37,0	3759	28793	19859	0	28793	26,6
2013	68042	44909	23133	34,0	12009	203	11806	56033	33103	22930	40,9	11583	56492	44686	0	56492	17,6
2014	33598	19982	13616	40,5	6753	586	6167	26845	13815	13030	48,5	3663	23645	17478	0	23645	20,1
Meðaltal:																	
1974-2014	40848	36336	9500	19	4398	436	4191	36450	32145	9064	23	11549	47884	43693	26263	74148	
1974-2013	40861	36689	9272	18	4230	428	4037	36631	32651	8844	21	11908	48597	44560	26358	74955	
2004-2013	59227	45137	14090	23	13646	743	12903	45581	32234	13348	29	8607	53744	40840	0	53744	

Tafla 6. Röð 10 laxveiðiáa sumarið 2014 skipt eftir veiði og afla (afla er fjöldi landaðra laxa).

Röð efstu áa	Veiði Nafn ár	Fjöldi veiddra laxa	Röð efstu áa	Afli Nafn ár	Fjöldi landaðra laxa
1	Ytri-Rangá og Hólsá vesturbakki	3070	1	Ytri-Rangá og Hólsá vesturbakki	2652
2	Eystri-Rangá	2529	2	Eystri-Rangá	2416
3	Blanda og Svartá	2225	3	Blanda og Svartá	1888
4	Miðfjarðará	1692	4	Norðurá	608
5	Þverá og Kjarrá	1177	5	Langá	502
6	Laxá á Ásum	1005	6	Þverá og Kjarrá	471
7	Selá í Vopnafirði	994	7	Hvítá í Borgarfirði	460
8	Norðurá	924	8	Hítará	425
9	Stóra-Laxá	882	9	Ellidaár	390
10	Vatnsdalsá	833	10	Affall, A-Landeyjum	382

Tafla 7. Tíu hæstu urriðaveiðisvæðin 2014.

Röð efstu veiðisvæða	Nafn veiðisvæðis	Fjöldi veiddra urriða
1	Veiðivötn	7200
2	Laxá í Þing o. Brúa	4089
3	Vatnsdalsá	1805
4	Kvíslaveitur	1593
5	Litlaá	1480
6	Reykjadalsá og Eyvindarl.	1122
7	Arnarvatn-Stóra og Austurá	900
8	Hróarsholtslækur	792
9	Hvítá í Borgarfirði	789
10	Ölfusá	748

Tafla 8. Tíu hæstu bleikjuveiðisvæðin 2014.

Röð efstu veiðisvæða	Nafn veiðisvæðis	Fjöldi veiddra bleikja
1	Veiðivötn	9561
2	Víðidalsá og Fitjá	1447
3	Skjálftavatn	1198
4	Fljótaá	1147
5	Norðfjarðará	940
6	Brúará og Hagaós	792
7	Flókadalsá neðri	789
8	Hlíðarvatn	763
9	Vatnsdalsá	704
10	Gljúfurá	669

Tafla 9. Fjöldi og þyngd stangveiddra laxa, ásamt fjölda veiddra silunga á Reykjanesi árið 2014 (Þyngd er í kg og MP = meðalþyngd).

Nafn ár	Laxveiði					Smálax					Stórlax					Silungsveiði											
	Veiði laxa	Fjöldi sleppt	Afli: fjöldi	Afli þyngd	MP afli	Veiði smálax	Afli smálax	Sleppt smálax	Hlutfall sleppt	MP smál.	Veiði stórlax	Afli stórlax	Sleppt stórlax	Hlutfall sleppt	MP stórl.	Veiði urriða	Afli urriða	Sleppt urriði	Hlutfall sleppt	Afli (kg) urriða	MP urr.	Veiði bleikja	Afli bleikja	Sleppt bleikja	Hlutfall sleppt	Afli (kg) bleikja	MP bl.
Ellíðaár	457	67	390	819	2,1	446	381	65	14,6	2,0	11	9	2	18,2	4,7	3	3	0	0,0	4	1,3	0	0	0	0,0	0	0,0
Ellíðavatn *													0														
Úlfarsá (Korpa)	163	27	136	231	1,7	157	131	26	16,6	1,6	6	5	1	16,7	4,7	33	25	8	24,2	35	1,4	0	0	0	0,0	0	0,0
Leirvogsa	313	7	306	618	2,0	299	293	6	2,0	1,9	14	13	1	7,1	5,1	82	73	9	11,0	0	0	0	0	0,0	0	0,0	
Blikdalsá	16	0	16	38	2,4	14	14	0	0,0	2,2	2	2	0	0,0	5,0	0	0	0	0,0	0	0,0	0	0	0,0	0	0,0	
Kiðafellsá *				0				0					0														
Laxá í Kjós	472	243	229	550	2,4	395	215	180	45,6	2,2	77	14	63	81,8	4,8	77	38	39	50,6	100	2,6	0	0	0	0,0	0	0,0
Bugða	133	125	8	17	2,1	116	8	108	93,1	2,1	17	0	17	100,0	4,8	2	2	0	0,0	5	2,6	0	0	0	0,0	0	0,0
Meðalfellsvatn *				0				0					0														
Brynjudalsá #	118	10	108	227	2,1	112	102	10	8,9	2,0	6	6	0	0,0	4,8	40	40	0	0	2	1,2	0	0	0	0,0	0	0,0
Botnsá	112	9	103	203	2,0	106	98	8	7,5	1,8	6	5	1	16,7	5,3	16	16	0	0	20	1,2	0	0	0	0,0	0	0,0
Djúpavatn *				0																							
Reykjanes samtals:	1784	488	1296	2702	2,1	1645	1242	403	24,5	2,0	139	54	85	61,2	4,9	253	197	56	28,4	165	0,8	0	0	0	0,0	0	0,0

skipting áætluð

* Skýrsla barst ekki

Tafla 10. Fjöldi og þyngd stangveiddra laxa, ásamt fjölda veiddra silunga á Vesturlandi árið 2014 (Þyngd er í kg og MP = meðalþyngd).

Nafn ár	Laxveiði					Smálax					Stórlax					Silungsveiði												
	Veiði laxa	Fjöldi sleppt	Afli: fjöldi	Afli: Þyngd	MP heild	Veiði smálax	Afli smálax	Sleppt smálax	Hlutfall sleppt	MP smál.	Veiði stórlax	Afli stórlax	Sleppt stórlax	Hlutfall sleppt	MP stórl.	Veiði urriða	Afli urriða	Sleppt urriði	Hlutfall sleppt	Afli (kg) urriða	MP urr.	Veiði bleikja	Afli bleikja	Sleppt bleikja	Hlutfall sleppt	Afli (kg) bleikja	MP bl.	
Vötn í Svínadal *																												
Selós og Þverá	31	0	31	61	2,0	31	31	0	0,0	2,0	0	0	0	0,0	0,0	87	82	5	5,7	110	1,3	1	1	0	0,0	2	2,0	
Laxá í Leirársveit	405	82	323	717	2,2	365	302	63	17,3	2,1	40	21	19	47,5	4,9	172	160	12	7,0	219	1,4	8	7	1	12,5	9	1,3	
Leirá í Leirársveit	14	0	14	31	2,2	13	13	0	0,0	2,1	1	1	0	0,0	3,5	28	22	6	21,4	26	1,2	0	0	0	0,0	0	0,0	
Hafnará *																												
Hvítá efri hluti	7	0	7	18	2,6	6	6	0	0,0	1,9	1	1	0	0,0	4,7	0	0	0	0,0	0	0,0	8	8	0	0,0	7	0,9	
Hvítá í Borg. neðrihl.	30	0	30	77	2,6	26	26	0	0,0	1,9	4	4	0	0,0	4,7	20	20	0	0,0	20	1,0	2	2	0	0,0	4	1,9	
Hvítá í Borgarfirði &	443	15	428	1070	2,5	382	372	10	2,6	1,9	61	56	5	8,2	4,7	769	754	15	2,0	656	0,9	5	5	0	0,0	8	1,5	
Gufuá	54	0	54	97	1,8	50	50	0	0,0	1,6	4	4	0	0,0	4,9	31	30	1	3,2	29	1,0	0	0	0	0,0	0	0,0	
Seleyri	0	0	0	0	0,0	0	0	0	0,0	0,0	0	0	0	0,0	0,0	20	20	0	0,0	20	1,0	0	0	0	0,0	0	0,0	
Andakilsá	111	9	102	230	2,3	97	94	3	3,1	2,0	14	8	6	42,9	4,7	4	4	0	0,0	3	0,8	20	20	0	0,0	10	0,5	
Grímsá og Tunguá	530	286	244	522	2,1	431	233	198	45,9	2,2	99	11	88	88,9	5,4	29	23	6	20,7	32	1,4	1	1	0	0,0	1	1,0	
Flókadalsá	343	20	323	572	1,8	337	317	20	5,9	1,7	6	6	0	0,0	4,1	5	4	1	20,0	5	1,2	0	0	0	0,0	0	0,0	
Reykjadalsá	155	1	154	360	2,3	137	136	1	0,7	2,0	18	18	0	0,0	4,8	19	18	1	5,3	23	1,3	0	0	0	0,0	0	0,0	
Þverá og Kjarra	1177	706	471	1102	2,3	705	442	263	37,3	2,2	472	29	443	93,9	4,8	56	53	3	5,4	72	1,4	0	0	0	0,0	0	0,0	
Litla-Þverá	18	5	13	33	2,5	16	13	3	18,8	2,2	2	0	2	100,0	5,4	2	2	0	0,0	3	1,5	0	0	0	0,0	0	0,0	
Norðurá	924	316	608	1313	2,2	672	588	84	12,5	2,1	252	20	232	92,1	4,5	65	58	7	10,8	81	1,4	5	5	0	0,0	8	1,6	
Norðlingaflljót	315	40	275	633	2,3	258	225	33	12,8	2,0	57	50	7	12,3	4,5	0	0	0	0,0	0	0,0	0	0	0	0,0	0	0,0	
Gljúfurá	167	1	166	332	2,0	158	157	1	0,6	1,9	9	9	0	0,0	4,6	34	34	0	0,0	41	1,2	0	0	0	0,0	0	0,0	
Langá	595	93	502	994	2,0	542	469	73	13,5	1,9	53	33	20	37,7	4,6	1	1	0	0,0	1	1,0	9	9	0	0,0	12	1,3	
Urriðaá	30	0	30	55	1,8	27	27	0	0,0	1,5	3	3	0	0,0	4,3	107	106	1	0,9	91	0,9	3	3	0	0,0	2	0,6	
Álftá og Veita	109	5	104	259	2,5	80	80	0	0,0	2,0	29	24	5	17,2	4,2	169	166	3	1,8	161	1,0	0	0	0	0,0	0	0,0	
Hítará	477	52	425	935	2,2	411	394	17	4,1	2,0	66	31	35	53,0	4,7	13	12	1	7,7	14	1,2	6	6	0	0,0	8	1,3	
Hafþjarðará	821	631	190	471	2,5	597	168	429	71,9	2,2	224	22	202	90,2	5,3	254	116	138	54,3	128	1,1	34	10	24	70,6	13	1,3	
Hlíðarvatn	1	0	1	5	5,0	0	0	0	0,0	0,0	1	1	0	0,0	5,0	113	113	0	0,0	64	0,6	24	24	0	0,0	12	0,5	
Núpa í Eyjahreppi #																												
Laxá í Miklaholtshr. *																												
Straumfjarðará	310	73	237	531	2,2	269	230	39	14,5	2,2	41	7	34	82,9	5,5	0	0	0	0,0	0	0,0	0	0	0	0,0	0	0,0	
Vatnasvæði Lýsu	2	0	2	4	2,1	2	2	0	0,0	2,1	0	0	0	0,0	0,0	40	40	0	0,0	31	0,8	2	2	0	0,0	2	0,8	

Tafla 10 (framhald). Fjöldi og þyngd stangveiddra laxa, ásamt fjölda veiddra silunga á Vesturlandi árið 2014 (Þyngd er í kg og MP = meðalþyngd).

Nafn ár	Laxveiði					Smálax					Stórlax					Silungsveiði												
	Veiði laxa	Fjöldi sleppt	Afli: fjöldi	Afli: Þyngd	MP heild	Veiði smálax	Afli smálax	Sleppt smálax	Hlutfall smálax	MP smálax	Veiði stórlax	Afli stórlax	Sleppt stórlax	Hlutfall stórlax	MP stórlax	Veiði urriða	Afli urriða	Sleppt urriði	Hlutfall sleppt	Afli (kg) urriða	MP urr.	Veiði bleikja	Afli bleikja	Sleppt bleikja	Hlutfall sleppt	Afli (kg) bleikja	MP bl.	
Staðará *																												
Gríshólsá og Bakká	67	38	29	60	2,1	60	29	31	48,3	2,1	7	0	7	0,0	5,8	171	63	108	36,8	108	2,5	95	73	22	23,2	73	1,0	
Örlygsstaðaá-Kársst.*			0										0															
Fróðá	102	60	42	97	2,3	88	42	46	52,3	1,9	14	0	14	100,0	5,0	5	5	0	0,0	6	1,2	7	7	0	0,0	6	0,9	
Valshamarsá *			0	0																								
Setbergsá *			0	0																								
Stóra-Langadalsá #																												
Laxá á Skógarströnd	95	4	91	162	1,8	93	89	4	4,3	1,7	2	2	0	0,0	4,4	1	1	0	0,0	1	0,5	1	1	0	0	1	0,9	
Svínafossá	34	29	5	10	1,9	34	5	29	85,3	1,9	0	0	0	0,0		34	5	29	85,3	3	0,7	0	0	0	0	0	0,0	
Dunká	47	14	33	69	2,1	41	32	9	22,0	1,8	6	1	5	83,3	4,3	0	0	0	0,0	0	0,0	0	0	0	0	0	0,0	
Hörðudalsá	34	1	33	80	2,4	29	28	1	3,4	2,0	5	5	0	0,0	5,0	0	0	0	0,0	0	0,0	118	113	5	4,2	66	0,6	
Skrauma #																												
Miðá og Tunguá	225	0	225	614	2,7	166	166	0	0,0	2,0	59	59	0	0,0	4,7	0	0	0	0,0	0	0,0	77	77	0	0	62	0,8	
Haukadalsá neðri	194	79	115	253	2,2	117	111	6	5,1	2,2	77	4	73	94,8	5,3	0	0	0	0,0	0	0,0	1	1	0	0	1	1,0	
Haukadalsá efri *																												
Laxá í Dölum	216	109	107	242	2,3	175	103	72	41,1	2,1	41	4	37	90,2	6,3	5	5	0	0,0	6	1,3	4	3	1	25,0	3	1,0	
Ljá *																												
Ljárskógarvötn *																												
Fáskrúð	81	2	79	192	2,4	63	62	1	1,6	1,8	18	17	1	5,6	4,7	1	1	0	0,0	1	1,0	0	0	0	0	0	0,0	
Glerá *	25	0	25	53	2,1	22	22	0	0,0	1,8	3	3	0	0,0	4,4	0	0	0	0,0	0	0,0	0	0	0	0	0	0,0	
Laxá í Hvammsveit	36	1	35	58	1,7	34	33	1	2,9	1,5	2	2	0	0,0	3,8			0	0,0	0		3	3	0	0	2	0,8	
Flekkudalsá §	78	0	78	187	2,4	71	71	0	0,0	1,8	7	7	0	0,0	4,7	0	0	0	0,0	0	0,0	0	0	0	0	0	0,0	
Krossá	123	16	107	205	1,9	111	103	8	7,2	1,9	12	4	8	66,7	4,1	65	63	2	3,1	46	0,7	31	31	0	0,0	13	0,4	
Búðardalsá	246	26	220	568	2,6	199	183	16	8,0	2,1	47	37	10	21,3	4,7	2	2	0	0,0	2	1,0	6	5	1	16,7	5	1,0	
Staðarhólsá og Hvolsá	120	11	109	254	2,3	104	96	8	7,7	1,9	16	13	3	18,8	5,4	2	1	1	0,0	1	0,6	269	252	17	6,3	244	1,0	
Vesturland samtals:	8792	2725	6067	13525	2,2	7019	5550	1469	20,9		1773	517	1256	70,8		2324	1984	340	14,6	2002	1,0	740	669	71	9,6	571	0,9	

* Skýrsla barst ekki

& Hvítá í Borgarfirði, Brenna, Svarthöfði, Straumar, Skuggi, Ferjukot-Norðurkot.

Áin friðuð fyrir allri veiði

§ Veiðibók glataðist, skipting áætluð

Tafla 11. Fjöldi og þyngd stangveiddra laxa, ásamt fjölda veiddra silunga í ám á Vestfjörðum árið 2014 (þyngd er í kg og MP = meðalþyngd).

Nafn ár	Laxveiði					Smálax					Stórlax					Silungsveiði											
	Veiði laxa	Fjöldi sleppt	Afli: fjöldi	Afli: þyngd	MP heild	Veiði smálax	Afli smálax	Sleppt smálax	Hlutfall sleppt	MP smál.	Veiði stórlax	Afli stórlax	Sleppt stórlax	Hlutfall sleppt	MP stórl.	Veiði urriða	Afli urriða	Sleppt urriði	Hlutfall sleppt	Afli (kg) urriða	MP urr.	Veiði bleikja	Afli bleikja	Sleppt bleikja	Hlutfall bleikja	Afli (kg) bleikja	MP bl.
Gufudalsá	18	0	18	31	1,7	18	18	0	0,0	1,7	0	0	0	0,0	0,0	10	10	0	0	5	0,5	622	563	59	9,5	259	0,5
Þorskaftafjarðará	51	16	35	89	2,6	38	30	8	21,1	2,2	13	5	8	61,5	4,8	14	13	1	7,7	8	0,6	49	43	6	12,2	43	1,0
Vatnsdalsá í Vatnsfirði *																											
Fjarðarhornská	98	8	90	239	2,7	77	69	8	10,4	2,1	21	21	0	0,0	4,6	6	5	1	0	8	1,5	89	86	3	3,4	42	0,5
Skálmardalsá	2	0	2	4	2,2	2	2	0	0,0	2,2	0	0	0	0,0	0,0	6	4	0	0	0	0,9	289	276	13	4,5	152	0,6
Mórudalsá *																											
Suðurfossá	29	1	28	69	1,9	27	27	0	0,0	1,8	2	1	1	50,0	5,0	1	1	0	0,0	1	1,0	0	0	0	0,0	0	0,0
Staðará í Súgandafirði	65	43	22	77	3,5	37	19	18	48,6	1,7	28	3	25	89,3	6,2	1	1	0	0	1	1,0	3	3	0	0,0	3	1,0
Fljótavík																						66	66	0	0,0	28	0,4
Heydalsá *																											
Fossá í Skutulsfirði *																											
Langadalsá	158	81	77	187	2,4	77	67	10	13,0	2,2	81	10	71	87,7	4,1	0	0	0	0,0	0	0,0	7	4	3	42,9	11	2,8
Ísafjarðará	48	2	46	115	2,5	45	43	2	4,4	2,4	3	3	0	0,0	3,7	0	0	0	0,0	0	0,0	6	6	0	0,0	5	0,8
Laugardalsá	138	58	80	194	2,4	108	75	33	30,6	2,3	30	5	7	23,3	4,8	132	65	67	0,0	48	0,7	1	1	0	0,0	1	1,0
Laugardalsvatn *				0																							
Hvannadalsá	68	7	61	201	3,3	38	37	1	2,6	2,8	30	24	6	20,0	5,1	0	0	0	0	0	0,0	2	2	0	0,0	1	0,7
Selá í Ísafjarðardjúpi	4	0	4	14	3,4	4	4	0	0,0	2,6	0	0	0	0,0	0,0	0	0	0	0	0	0,0	13	13	0	0,0	13	1,0
Bjarnarfjarðará																											
Hvalsá	18	6	12	36	3,0	13	10	3	23,1	2,6	5	2	0	0,0	5,3							3	3	0	1,0	3	0,9
Selá í Steingrímsf.	11	1	10	40	4,0	3	3	0	0,0	1,8	3	7	-4	-133,3	5,8	0	0	0	0	0	0,0	46	46	0	0,0	51	1,1
Staðará í Steing. *																											
Miðdalsá	14	1	13	39	3,0	9	9	0	0,0	2,1	5	4	1	20,0	5,1	0	0	0	0	0	0,0	63	58	5	7,9	47	0,8
Víðidalsá, Þverá, Húsad. *																											
Hrófá *																											
Prestbakkaá	45	0	45	118	2,6	37	37	0	0,0	2,1	8	8	0	0,0	5,2	0	0	0	0	0	0,0	0	0	0	0,0	0	0,0
Krossá	43	5	38	116	3,1	32	30	2	6,3	2,3	11	8	3	27,3	5,9	3	3	0	0	2	0,6	2	2	0	0,0	2	1,0
Víkurá	73	3	70	217	3,1	49	48	1	2,0	2,2	24	22	2	8,3	5,1	0	0	0	0	0	0,0	14	14	0	0,0	10	0,7
Laxá í Hrutafirði	31	9	22	56	2,6	24	18	6	25,0	2,3	7	4	3	42,9	5,1	4	4	0	0	1	0,2	2	2	0	0,0	1	0,4
Vestfirðir samtals:	914	241	673	1844	2,7	638	546	92	14,4		271	127	144	53,1		177	106	71	67,0	74	0,7	1277	1188	89	7,0	671	0,6

* skýrsla barst ekki.

Tafla 12. Fjöldi og þyngd stangveiddra laxa, ásamt fjölda veiddra silunga í ám á Norðurlandi vestra árið 2014 (þyngd er í kg og MP = meðalþyngd).

Nafn ár	Laxveiði					Smálax					Stórlax					Silungsveiði											
	Veiði laxa	Fjöldi sleppt	Afli: fjöldi	Afli: þyngd	MP heild	Veiði smálax	Afli smálax	Sleppt smálax	Hlutfall sleppt	MP smál	Veiði stórlax	Afli stórlax	Sleppt stórlax	Hlutfall sleppt	MP stórl	Veiði urriða	Afli urriða	Sleppt urriða	Hlutfall sleppt	Afli (kg) urriða	MP urr.	Veiði bleikja	Afli bleikja	Sleppt bleikja	Hlutfall bleikja	Afli (kg) bleikja	MP bl.
Hrútafjarðará og Síká	274	138	136	378	2,8	150	116	34	22,7	2,4	124	20	104	83,9	5,0	3	1	2	66,7	1	0,6	36	31	5	13,9	43,4	1,4
Tjarnará *								0																			
Hamarsá	8	0	8	14	1,8	8	8	0	0,0	1,8	0	0	0	0,0	0,0	0	0	0	0,0	0	0,0	8	8	0	0,0	4	0,6
Miðfjarðará	1692	1530	162	436	2,7	995	151	844	84,8	2,5	697	11	686	98,4	6,1	0	0	0	0,0	0	0,0	0	0	0	0,0	0	0,0
Amarv.-Stóra og Austurá																900	766	134	14,9	858	1,1	141	135	6	4,3	136	1,0
Víðisdalsá og Fitjá	696	512	184	517	2,8	351	177	174	49,6	2,7	345	7	338	98,0	5,3	205	193	12	5,9	326	1,7	1447	1385	62	4,3	1717	1,2
Vatnsdalsá	833	703	130	490	3,8	425	85	340	80,0	2,7	408	45	363	89,0	5,8	1805	1755	50	2,8	1948	1,1	704	672	32	4,5	746	1,1
Giljá %				0				0																			
Gljúfurá	69	69	0	0	0,0	59	0	59	100,0	0,0	10	0	10	100,0	0,0	21	20	1	4,8	35	1,8	669	657	12	1,8	486	0,7
Laxá á Ásum	1005	796	209	550	2,6	934	203	731	78,3	2,6	71	6	65	91,5	4,8	92	73	19	20,7	129	1,8	78	72	6	7,7	81	1,1
Fremri Laxá á Ásum *																											
Blanda	1933	207	1726	6145	3,6	1164	1060	104	8,9	2,4	769	666	103	13,4	5,4	51	51	0	0,0	84	1,7	21	21	0	0,0	26	1,2
Svartá	292	130	162	454	2,8	177	140	37	20,9	2,4	115	22	93	80,9	5,2	10	10	0	0,0	16	1,6	1	1	0	0,0	1	1,0
Langavatn á Refas *																											
Seyðisá *																											
Blöndulón *																											
Laxá á Refasveit *																											
Hallá	103	9	94	278	3,0	68	67	1	1,5	2,2	35	27	8	22,9	4,9	8	7		0,0	6	0,9	0	0	0	0,0	0	0,0
Laxá í Nesjum	18	0	18	41	2,3	18	18	0	0,0	2,3	0	0	0	0,0	0,0	0	0	0	0,0	0	0,0	0	0	0	0,0	0	0,0
Fossá á Skaga	65	0	65	280	4,3	25	25	0	0,0	2,2	40	40	0	0,0	5,6	0	0	0	0,0	0	0,0	1	1	0	0,0	1	0,5
Laxá á Skaga #								0																			
Svartá o.Reykjafoss																129	129	0	0,0	0	1,0						
Húseyjarkvísl	281	273	8	51	6,4	117	2	115	98,3	2,6	164	6	158	96,3	7,0	733	67	666	90,9	164	2,5	9	2	7	77,8	2	1,0
Sæmundará	171	44	127	382	3,0	112	107	5	4,5	2,6	59	20	39	66,1	5,1	77	75	2	2,6	95	1,3	104	83	21	20,2	64	0,8
Norðurá í Skagafirði *																											
Héraðsvötn *																											
Hofsá Vesturdal *																											
Hjaltadalsá og Kolka	31	1	30	113	3,8	17	17	0		2,6	14	13	1	7,1	5,3	36	36	0	0,0	55	1,5	130	130	0	0,0	130	1,0
Hofsá, Unadalsá																45	43	2	4,4	0		1	1	0	0,0	1	1,1
Grafará *																											
Hrollleifsdalsá	10	0	10	36	3,6	6	6	0	0,0	2,3	4	4	0	0,0	5,6	53	52	1	1,9	38	0,7	197	180	17	8,6	103	0,6
Flókadalsá efri *																											
Flókadalsá neðri	18	0	18	61	3,4	14	14	0	0,0	2,4	4	4	0	0,0	6,9	479	478	1	0,2	421	0,9	789	776	13	1,6	481	0,6
Fljótaá	138	118	20	46	2,3	76	16	60	78,9	2,3	62	4	58	93,5	5,9	2	2	0	0,0	5	2,3	1147	935	212	18,5	888	1,0
Norðurland vestra	7637	4530	3107	10272	3,3	4716	2212	2504	53,1		2921	895	2026	69,4		4649	3758	891	19,2	4180	1,1	5483	5090	393	7,2	4911	1

* Skýrsla barst ekki.

% Veiði Giljá skráð með Vatnsdalsá silungsvæði

Áin friðuð fyrir veiði

Tafla 13. Fjöldi og þyngd stangveiddra laxa, ásamt fjölda veiddra silunga á Norðurlandi eystra árið 2014 (þyngd er í kg og MÞ = meðalþyngd).

Nafn ár	Laxveiði					Smálax					Stórlax					Silungsveiði												
	Veiði laxa	Fjöldi sleppt	Afli: fjöldi	Afli: þyngd	MÞ heild	Veiði smálax	Afli smálax	Sleppt smálax	Hlutfall sleppt	MÞ smál.	Veiði stórlax	Afli stórlax	Sleppt stórlax	Hlutfall sleppt	MÞ stórl.	Veiði urriða	Afli urriða	Sleppt urriða	Hlutfall sleppt	Afli (kg) urriða	MÞ urr.	Veiði bleikja	Afli bleikja	Sleppt bleikja	Hlutfall sleppt	Afli (kg) bleikja	MÞ bl.	
Fjarðará í Siglufirði *																												
Ólafs fjarðará *																												
Svarfaðardalsá																149	144	5	3,4	122	0,9	632	601	31	4,9	517	0,9	
Héðins fjarðará																						311	269	42	13,5	1,2		
Héðins fjarðarvatn																						133	133	0	0,0	1,2		
Þorvaldsdalsá *																												
Hörgá																185	153	32	17,3	113	0,7	536	466	70	0,0	452	1,0	
Eyjafjarðará	2	1	1	7	7,0	0	0	0	0,0	0,0	2	1	1	50,0	7,0	236	129	107	45,3	179	1,4	449	140	309	68,8	172	1,2	
Fnjóská	291	48	243	1140	4,7	75	62	13	82,7	2,3	216	181	35	83,8	5,5	141	137	4	2,8	138	1,0	366	314	52	14,2	411	1,3	
Bakkaá í Fnjóskadal *																												
Fnjóská Bleikjasmýrdal																38	37	1	2,6	40	1,1	30	19	11	36,7	18	0,9	
Fjarðará í Hvalvatnsf.																0	0	0	0,0	0	0,0	96	95	1	1,0	78	0,8	
Djúpá	10	1	9	28	3,2	6	6	0	100,0	2,3	4	3	1	75,0	4,9	4	4	0	0,0	5	1,3	0	0	0	0,0	0	0,0	
Skjálfandafjót A-deild	150	2	148	628	4,2	55	55	0	100,0	2,2	95	93	2	97,9	5,5	13	12	1	7,7	11	0,9	13	12	1	0,0	8	0,7	
Skjálfandafjót B-deild	102	27	75	303	4,0	49	39	10	79,6	3,0	53	36	17	67,9	5,2			0	0,0	0			0	0,0	0			
Laxá í Aðaldal	829	743	86	487	5,7	182	22	160	12,1	2,6	647	64	583	9,9	6,7	732	490	242	33,1	568	1,2	0	0	0	0,0	0	0,0	
Laxá í Þing o. Brúa																4089	2507	1582	38,7	3485	1,4	12	4	8	66,7	6	1,6	
Amarvatnsá og Helluvaðsá																293	9	284	96,9	10	1,1	0	0	0	0,0	0	0,0	
Kráká *																												
Gautlandalækur #																												
Reykjadalsá, Eyvindarl.	41	21	20	84	4,2	27	13	14	48,1	2,4	14	7	7	50,0	7,3	1122	257	865	77,1	182	0,7	0	0	0	0,0	0	0,0	
Mýrarkvísl	97	92	5	18	3,6	51	2	49	3,9	2,1	46	3	43	6,5	4,7	537	274	263	0,0	318	1,2	1	1	0	0,0	1	1,0	
Litlaá	7	4	3	13	4,3	4	1	3	25,0	1,9	3	2	1	66,7	7,0	1480	11	1469	99,3	17	1,5	163	2	161	0,0	2	1,0	
Skjálftavatn																101	6	95	94,1	9	1,5	1198	40	1158	96,7	40	1,0	
Brunná	2	2	0	0	2,1	2	0	2	0,0	2,1	0	0	0	0,0	0,0	139	8	131	94,2	1	284	32	252	88,7	32	1,0		
Deildará	183	8	175	473	2,7	144	143	1	99,3	2,2	39	32	7	82,1	4,8	147	147	0	0,0	84	0,6	31	31	0	0,0	19	0,6	
Ormarsá	500	393	107	369	3,5	176	72	104	40,9	2,4	324	35	289	10,8	5,6	160	140	20	12,5	154	1,1	137	116	21	15,3	133	1,2	
Svalbarðsá	402	381	21	66	3,1	138	11	127	8,0	2,2	264	10	254	3,8	4,6	4	2	2	50,0	2	1,0	14	2	12	85,7	2	1,0	
Sandá	447	372	75	287	3,8	153	46	107	30,1	2,6	294	29	265	9,9	5,8	2	2	0	0,0	2	1,0	2	2	0	0,0	2	1,0	
Hafnalónsá	280	204	76	239	3,2	118	51	67	43,2	2,2	162	25	137	15,4	5,2	32	29	3	9,4	45	1,5	71	51	20	28,2	57	1,1	
Kverká	24	18	6	26	4,4	10	3	7	30,0	2,4	14	3	11	21,4	5,0	2	2	0	0,0	2	1,0	0	0	0	0,0	0		
Hölkna	81	34	47	137	2,9	41	35	6	85,4	2,3	40	12	28	30,0	4,8	1	1	0	0,0	2	2,0	6	6	0	0,0	9	1,5	
Bakkaá (v.f. Sandvíkur) *																												
Lónsá og Sauðanesá *			0	0				0	0,0				0	0,0				0	0,0	0				0	0,0	0		
Norðurland eystra samt.	3448	2351	1097	4304	3,9	1231	561	670	54,4		2217	536	1681	75,8		9607	4501	5106	53,1	5490	1,2	4485	2336	2149	47,9	1962	0,8	

* Skýrsla barst ekki.
Áin friðuð fyrir veiði

Tafla 14. Fjöldi og þyngd stangveiddra laxa, ásamt fjölda veiddra silunga í ám á Austurlandi árið 2014 (þyngd er í kg og MÞ = meðalþyngd).

Nafn ár	Laxveiði					Smálax					Stórlax					Silungsveiði											
	Veiði laxa	Fjöldi sleppt	Afli: fjöldi	Afli: þyngd	MÞ heild	Veiði smálax	Afli smálax	Sleppt smálax	Hlutfall sleppt	MÞ smál.	Veiði stórlax	Afli stórlax	Sleppt stórlax	Hlutfall sleppt	MÞ stórl.	Veiði urriða	Afli urriða	Sleppt urriði	Hlutfall sleppt	Afli (kg) urriða	MÞ urr.	Veiði bleikja	Afli bleikja	Sleppt bleikja	Hlutfall sleppt	Afli (kg) bleikja	MÞ bl.
Miðfjarðá og Kverká	132	77	55	152	2,8	86	0	16	100,0	2,2	5	2	3	60	4,9	1	1	0	0,0	0	1,0	1	1	0	0,0	1	1,0
Hölkna í Bakkaf	21	19	2	10	4,9	16	0	16	100,0	2,2	5	2	3	60	4,9	1	1	0	0,0	0	1,0	1	1	0	0,0	1	1,0
Selá í Vopnafirði	994	797	197	658	3,3	440	137	303	68,9	2,5	554	60	494	89	5,2	18	7	11	61,1	10	1,4	12	8	4	33,3	8	1,0
Vesturdalsá	139	79	60	132	2,2	96	56	40	41,7	2,0	43	4	39	91	5,2	0	0	0	0,0	0	0,0	327	306	21	6,4	239	0,8
Hofsá	590	460	130	387	3,0	212	97	115	54,2	2,3	378	33	345	91	5,0	66	62	4	6,1	64	1,0	306	294	12	3,9	273	0,9
Sunnudalsá	64	60	4	15	3,7	31	2	29	93,5	2,4	33	2	31	94	9,9	5	1	4	80,0	1	1,4	2	2	0	0,0	3	1,6
Fögurhlöðará	34	14	20	61	3,1	19	14	5	26,3	1,9	15	6	9	60	5,8	88	59	29	33,0	74	1,3	182	96	86	47,3	101	1,1
Vátnasv. Jökulsár á Dal	272	138	134	421	3,1	147	91	56	38,1	2,1	125	43	82	66	5,2	19	18	1	5,3	17	0,9	190	151	39	20,5	171	1,1
Gílsá og Selfljót	32	1	31	87	2,8	25	25	0	0,0	2,4	7	6	1	14	4,3	124	117	7	5,6	105	0,9	149	146	3	2,0	153	1,1
Eyvindará *																											
Kelduá *																											
Grímsá á Fljótsdalsherði *																											
Fjarðará, Borgarf.-Eystra *																											
Fjarðará, Seyðisfirði	7	0	7	13	1,8	7	7	0	0,0	1,8	0	0	0	0,0	0	0	0	0,0	0	0,0	471	383	88	18,7	260	0,7	
Norðfjarðará	12	0	12	26	2,2	11	11	0	0,0	2,0	1	1	0	0,0	5,0	0	0	0	0,0	0	0,0	940	778	162	17,2	700	0,9
Fjarðará, Loðmundarf. *																											
Sléttuá í Reyðarfirði #																											
Dalsá í Fáskrúðsfirði	4	2	2	5	2,5	3	1	2	66,7	1,8	1	1	0	0,0	3,5	0	0	0	0,0	0	0,0	139	122	17	12,2	99	0,8
Breiðdalsá	290	132	158	453	2,9	186	113	73	39,2	1,9	104	45	59	57	5,4	512	234	278	54,3	185	0,8	343	265	78	22,7	236	0,9
Selá í Álfafirri *																											
Geithellnaá *																											
Hoffellsá *																											
Laxá í Nesjum *																											
Austurland samtals:	2591	1779	812	2420	3,0	1279	605	674	52,7		1312	207	1105	84		834	500	334	40,0	456	0,9	3062	2552	510	16,7	2244	0,9

* Skýrsla barst ekki
Áin friðuð fyrir veiði

Tafla 15. Fjöldi og þyngd stangveiddra laxa, ásamt fjölda veiddra silunga í ám á Suðurlandi árið 2014 (þyngd er í kg og MÞ = meðalþyngd).

Nafn ár	Laxveiði					Smálax					Stórlax					Silungsveiði												
	Veiði laxa	Fjöldi sleppt	Afli: fjöldi	Afli: þyngd	MÞ heild	Veiði smálax	Afli smálax	Sleppt smálax	Hlutfall sleppt	MÞ smál.	Veiði stórlax	Afli stórlax	Sleppt stórlax	Hlutfall sleppt	MÞ stórl.	Veiði urriða	Afli urriða	Sleppt urriði	Hlutfall sleppt	Afli (kg) urriða	MÞ urr.	Veiði bleikja	Afli bleikja	Sleppt bleikja	Hlutfall slp ppt	Afli (kg) bleikja	MÞ bl.	
Brunná *																												
Laxá, Brúará, Djúpa																56	52	4	7,1	112	2,2	5	5	0	0,0	6	1,2	
Eldvatn á Brunas. *																												
Fossálar															135	128	7	5,2	302	2,4	19	17	2	10,5	14	0,8		
Vatnamót															252	180	72	28,6	259	1,4	2	2	0	0,0	2	1,0		
Hólmasvæði *																												
Geirlandsá	60	2	58	181	3,1	46	44	2	4,3	2,1	14	14	0	0,0	5,4	366	233	133	36,3	746	3,2	1	0	1	100,0	0	0,5	
Skaftá *																												
Hörgsá á Siðu																25	25	0	0,0	75	3,0			0	0,0	0		
Fjaðrá *																												
Víkurlóð *																												
Hæðargarðsvatn *																												
Holtsá *																												
Tungulækur *																												
Grenlækur, Jónskv., Sýrl.	1	0	1	2	1,5	1	1	0	0,0	1,5	0	0	0	0,0	0,0	293	270	23	7,8	567	2,1	24	8	16	66,7	19	2,4	
Steinsmýrarvötn *																												
Eyjalon *																												
Eldvatn í Meðallandi	12	1	11	26	2,4	10	10	0	0,0	2,3	2	1	1	50,0	3,6	369	125	244	66,1	240	1,9	12	9	3	25,0	15	1,7	
Tungufjót	45	16	29	72	2,5	38	26	12	31,6	2,3	7	3	4	57,1	4,3	276	133	143	51,8	370	2,8	14	13	1	7,1	15,3	1,2	
Kúðafljót *																												
Skálm *																												
Vatnsá og Kerlingadalsá *																												
Heiðarvatn *																												
Skógaá *																												
Markarfljót, Álar *																												
Affall, A-Landeyjum	386	4	382	1100	2,9	278	274	4	1,4	2,0	108	108	0	0,0	5,1	100	100	0	0,0	120	1,2	2	2	0	0,0	3	1,3	
Ytri-Rangá, Hólsá Vesturb.	3070	418	2652	6683	2,5	2594	2219	375	14,5	2,0	476	433	43	9,0	5,1	246	60	186	75,6	112	1,9	19	10	9	47,4	13	1,3	
Hólsá - austurbakki	266	0	266	787	3,0	185	185	0	0,0	2,1	81	81	0	0,0	4,9	59	58	1	1,7	132	2,3	1	1	0	0,0	2	2,4	
Eystri-Rangá	2529	113	2416	8166	3,4	1491	1424	67	4,5	2,0	1038	992	46	4,4	5,4	71	60	11	15,5	71	1,2	25	21	4	16,0	32	1,5	
Þverá	165	3	162	457	2,8	121	119	2	1,7	2,0	44	43	1	2,3	5,0	44	44	0	0,0	63	1,4	1	1	0	0,0	1	1,5	
Hróarslækur	22	0	22	62	2,8	14	14	0	0,0	1,8	8	8	0	0	4,6	9	7	2	22,2	16	2,3	6	6	0	0,0	11	1,9	
Minnivallarlækur																331	40	291	87,9	67	1,7	0	0	0	0,0	0	0,0	
Galtalækur																84	3	81	96,4	0	1,4	1	0	1	0,0	0	0,8	

Tafla 15. (framhald). Fjöldi og þyngd stangveiddra laxa, ásamt fjölda veiddra silunga í ám á Suðurlandi árið 2014 (þyngd er í kg og MÞ = meðalþyngd).

Nafn ár	Laxveiði					Smálax					Stórlax					Silungsveiði													
	Veiði laxa	Fjöldi sleppt	Afli: fjöldi	Afli: þyngd	MÞ heild	Veiði smálax	Afli smálax	Sleppt smálax	Hlutfall sleppt	MÞ smál.	Veiði stórlax	Afli stórlax	Sleppt stórlax	Hlutfall sleppt	MÞ stórl.	Veiði urriða	Afli urriða	Sleppt urriði	Hlutfall sleppt	Afli (kg) urriða	MÞ urr.	Veiði bleikja	Afli bleikja	Sleppt bleikja	Hlutfall slpplt	Afli (kg) bleikja	MÞ bl.		
Kálfá	172	96	76	203	2,7	106	57	49	46,2	1,9	66	19	47	71,2	4,9	16	16	0	0,0	29	1,8	0	0	0	0,0	0	0,0	0	0,0
Fossá í Þjórsárdal	75	74	1	6	5,9	9	0	9	100,0	2,6	66	1	65	98,5	5,6	350	0	0	0,0	0	0,8	0	0	0	0,0	0	0,0	0	0,0
Sandá í Þjórsárdal *																													
Þverá í Þjórsárdal	12	2	10	21	2,1	11	9	2	18,2	1,7	1	1	0	0	6,0	12	12	0	0,0	9	0,7			0	0,0		0		
Þjórsá	35	0	35	91	2,6	22	22	0	0,0	1,9	13	13	0	0	4,9	59	59	0	0,0	81	1,4	1	1	0	0,0		2	1,5	
Kaldakvísl *																													
Kvíslaveitur																1593	1575	18	1,1	992	0,6								
Botnsvatn *																													
Fellendavatn																91	80	11	12,1	118	1,5								
Þórisvatn																287	287	0	0,0	184	0,6								
Sporðöldulón																3	3	0	0,0	1	0,5	1	1	0	0,0		0	0,5	
Veiðivötn																7200	7200	0	0,0	8856	1,2	9561	9561	0	0,0		3729	0,4	
Laugarvatn																23	23	0	0,0	30	1,3	110	110	0	0,0		75	0,7	
Hólaá																206	187	19	9,2	127	0,7	354	336	18	5,1		202	0,6	
Apá *																													
Apavatn																349	332	17	4,9	246	0,7	24	13	11	45,8		7	0,5	
Ölfusá	145	2	143	412	2,9	105	104	1	1,0	2,0	40	39	1	2,5	5,1	748	746	2	0,3	1		13	13	0	0,0		15	1,2	
Hvítá	294	8	286	1050	3,7	160	158	2	1,3	2,1	134	128	6	4,5	5,6	183	183	0	0,0	236	1,3	3	3	0	0,0		4	1,3	
Brúará og Hagaós	26	6	20	56	2,8	20	16	4	20,0	2,0	6	4	2	33,3	6,0	147	134	13	8,8	117	0,9	792	724	68	8,6		659	0,9	
Litla-Laxá *																													
Stóra-Laxá	882	680	202	883	4,4	280	82	198	70,7	2,5	602	120	482	80,1	5,7	8	3	5	62,5	6	2,0	46	13	33	71,7		22	1,7	
Tungufljót Biskupstungun	22	11	11	29	2,6	13	9	4	30,8	2,3	9	2	7	77,8	4,3	0	0	0	0,0	0	0,0	32	7	25	78,1		11	1,6	
Sog	188	63	125	350	2,8	129	91	38	29,5	2,1	59	34	25	42,4	4,7	35	29	6	17,1	39	1,3	180	126	4	2,2		175	1,4	
Ásgarðslækur *																				0									
Varmá/Þorleifslækur	6	3	3	13	4,4	5	2	3	60,0	2,8	1	1	0	0,0	7,9	327	51	276	84,4	119	2,3	129	35	94	72,9		84	2,4	
Hróarsholtslækur	19	0	19	53	2,8	14	14	0	0,0	2,2	5	5	0	0,0	4,5	792	697	95	12,0	1115	1,6	19	19	0	0,0		13	0,7	
Úlfjótavatn *																													
Þingvallavatn *																													
Hlíðarvatn																1	1	0	0,0	1		763	635	128	16,8		533	0,8	
Suðurland samtals:	8432	1502	6930	20703	3,0	5652	4880	772	13,7		2780	2050	730	26,3		15146	13136	2010	13,3	15557	1,2	12160	11692	468		3,8	5665	0,5	

* Skýrsla barst ekki

Tafla 16. (framhald).

Nafn vatnsfalls	V E I Þ I Á R																												Meðal-	Max	Min																				
	1974	1975	1976	1977	1978	1979	1980	1981	1982	1983	1984	1985	1986	1987	1988	1989	1990	1991	1992	1993	1994	1995	1996	1997	1998	1999	2000	2001	2002	2003	2004	2005	2006	2007	2008	2009	2010	2011	2012	2013	2014	veði	veði	veði							
Hrútafjarðará og Síká	194	291	228	262	346	312	253	288	220	287	195	345	536	259	532	252	200	359	459	411	176	288	205	201	243	218	141	126	168	164	631	514	339	431	402	643	499	318	177	701	274	319	701	126							
Möfjarðará	837	1414	1601	2581	2337	2132	1714	1213	926	882	583	1059	1719	1073	2081	1175	774	1112	1401	1023	668	1032	714	602	1772	1203	612	433	753	577	2228	1561	1198	1132	1736	3962	4048	2365	1610	3659	1692	1493	4048	433							
Tjarnará á Vatnsnesi		34		112	82	53	56	36	53	23	55	25	0	40	18	51	23	40	9	30	0	37	61	32	10	6	39	36	53	52	50	37	71	93	62	53							42	112	0						
Víðisdalá og Fitjá	1051	1140	1238	1792	1851	1948	1423	1392	1132	1082	625	713	1541	1563	2023	924	604	667	1473	1342	580	981	783	691	1081	1089	644	581	887	588	1745	1732	682	728	1440	1999	1256	719	328	913	696	1114	2023	328							
Vatnsdalsá	706	832	571	1203	1466	1413	1033	985	721	879	699	856	1582	1496	1243	660	604	683	998	853	516	601	723	769	1149	629	323	584	850	547	964	1256	1020	853	1233	1520	1311	812	358	1194	833	915	1582	323							
Gljúfurá												73	25			26	57	101	67	21	26	41	30	70	23	41	51	90	47	120	149	99	118	118	131	70	93	14	68	69	68	149	14								
Laxá á Ásum	1439	1881	1270	1439	1854	1650	956	1413	1036	1050	625	1440	1857	1157	1617	749	651	833	861	1458	805	1549	627	715	1136	430	770	562	559	308	462	679	365	536	503	1123	737	438	210	1063	1005	971	1881	210							
Blanda	1173	2363	1485	1367	2147	906	778	1412	861	511	495	766	1814	1243	1217	375	607	568	432	404	357	519	600	877	1984	1191	706	1086	833	504	1386	1591	1199	1107	927	2445	2654	2036	843	2612	1933	1178	2654	357							
Svartá	420	232	96	46	295	469	444	125	73	147	132	330	391	462	275	118	105	108	363	495	400	547	244	532	619	213	170	283	260	276	398	221	303	301	272	420	572	300	147	366	292	299	619	46							
Laxá á Refasveit	79	58	41	71	94	146	153	71	39	57	70	111	144	132	140	96	156	117	297	227	144	143	104	139	179	105	69	88	169	82	154	254	242	208	224	340	319	274	190	474					155	474	39				
Hallá				171	185	197	138	96	57	111	86	109	55	62	62	50	30	45	56	53	28	48	57	38	38	31	8	22	0		53	91	65	100			179	103	47	62	103	103			76	197	0				
Fossá á Skaga	5	6		34	62	98	94	26	14	25	8	22	32	20	22	24	12	22	20	25	10	16	14	17	17	13	15	16	32	12	29	21	28	30	23	30	29	23	26	43	65	27	98	5							
Laxá á Skaga	120	134	73	140	200	220	245	161	113	93	74	134	138	176	137	70	103	70	144	106	26	30	38	41	79	10	0	0	0	0	0	24	0	0	0	0	0	0	0	0	0	0	0	0	71	245	0				
Sæmundará	115	116	160	212	303	112	70	52	29	75																																					113	303	18		
Húseyjarkvísl	112	118	141	158	194	84	107	52	54	90	77	105	104	101	73	113	89	103	245	160	80	73	71	70	94	39	32	59	78	18	66	137	216	141	93	157	129	150	164	242	171	113	307	18							
Hofsá í Vesturdal	23	2		15		12	16	10	23																																							8	23	0	
Kolka						12	12	11	7			24																																					25	75	5
Hrolleifsdalá	20	24	28	41	41	65	17	4	4	7	4	25	15	24	10	18	16	18	16	55	7		4	1	13	1	4	11	6	3	8	12	16	8	4	10	11	14	6	7	10					15	65	1			
Flokkadalá í Fljótum				71	40	22	54	2	10			22	68	38	64	119	135	44	164	136	15	2	21	15	40	30	12	27	37	24	36	23	18	11	12	1	30	23	24	18	40	164	1					15	65	1	
Fjótá	204	189	173	269	316	199	165	125	71	60	68	83	150	112	93	323	388	135	282	203	78	102	73	119	284	51	49	114	152	49	256	259	86	90	84	465	284	192	95	243	138	168	465	49					168	465	49
Eyjafjarðará				27	71	21	14	7	11	11	13	13	10	6	40	22	54	33	15	17	10	15	27	8	3	10	3	12	16	10	5	2	0	4	10	9	5	7	2										15	71	0
Frnjóská	386	268	250	273	554	446	527	323	98	107	120	144	93	124	112	121	135	554	411	128	60	95	156	286	157	197	146	311	166	444	460	383	346	501	417	1054	687	266	408	291	299	1054	60					299	1054	60	
Skjálfandafjót	92	67	412	288	336	317	426	108	169	100	165	679	721	503	379	431	493	318	862	907	379	273	353	277	263	520	379	208	472	346	932	556	675	747	681	696	535	727	265	499	252	434	932	67					434	932	67
Laxá í Aðaldal	1817	2326	1777	2699	3063	2372	2324	1455	1304	1109	1256	1911	2730	2422	2255	1619	1543	1439	2295	1983	1226	1116	1047	1227	1928	895	916	1042	1189	624	947	1025	825	1055	1168	1078	1493	1089	427	1008	829	1509	3063	427					1509	3063	427
Reykjadalá og Eyvín	337	264	133	593	657	492	321	271	114	210	155	344	373	241	435	241	272	191	280	249	110	119	132	109	65	64	39	87	25	90	89	138	102	43	32	76	104	79	32	33	41	190	657	25							
Mýrarkvísl	210	201	121	181	221	197	169	242	179	248	215	388	490	252	287	239	188	243	390	266	139	234	160	270	212	122	49	83	258	103	357	385	306	49	101	69	82	112	55	48	97	200	490	48							
Ormarsá	123	117	147	275	286	119	124	54	45	87	73	203	350	275	278	264	187	156	335	366	169	163	181	141	134	108	163	143	199	233	295	216	187	182	251	282	319	552	372	437	500	222	552	45					222	552	45
Deildará	158	189	168	224	357	164	111	93	27	55	69	234	253	178	173	145	142	88	281	391	173	206	82	141	192	65	144	122	194	93	273	177	135	257	214	252	176	215	95	135	183	171	391	27					171	391	27
Svalbarðsá	234	172	155	240	257	158	167	51	36	41	29	161	171	176	198	238	135	136	289	384	145	215	177	98	159	124	92	143	236	291	231	292	283	302	320	434	504	562	273	306	402	220	562	220					220	562	220
Sandá	288	238	315	474	418	411	380	138	53	47	35	257	340	403	290	182	81	100	354	434	204	209	152	91	177	190	143	128	212	151	197	260	268	268	338	411	334	476	281	322	447	256	476	35					256	476	35
Hölkna	135	118	92	219	130	66	73	26	25	11	109	121	131	144	105	91	55	150	130	45	78	44	36	53	47	59	77	84	105	84	140	135	101	130	171	185	181	81	136	81	98	219	11					98	219	11	
Hafralónsá og Kverkfjörðará við Bakkafl	343	302	227	312	276	264	180	36	60	52	25	132	223	296	361	313	223	123	266	402	147	234	222	221	260	254	315	303	294	237	206	365	424	481	585	501	610	403	166	354	280	275	610	25					275	610	25
Möfjarðará við Bakkafl	147	144	183	248	242	135	80	39	15	39	32	116	168	206	186	235	136	101	192	172	60	170	96	101	145	116	108	98	165	152	141	195	155	198	203	236	349	392	220	252	132	159	392	15					159	392	

Tafla 17. Fjöldi veiddra urriða valinna áa á árunum 1987-2014. Ekki er greint á milli staðbundinna og sjógenginna fiska.

Nafn Vatnsfalls	V E I Ð I Á R																								Médal- Mesta Minnsta								
	1987	1988	1989	1990	1991	1992	1993	1994	1995	1996	1997	1998	1999	2000	2001	2002	2003	2004	2005	2006	2007	2008	2009	2010	2011	2012	2013	2014	veði	veði	veði		
Laxá í Leirársveit	157	251	194	219	221	223	180	183	153	157	116	189	239	176	209	406	179	241	97	104	75	46	92	80	53	52	90	172	163	406	46		
Andakilsá	4	6	1	5	0	2	1	0	3	1	7	3	4	8	4	2	67	9	3	3	6	11	2	4	1	7	1	4	6	67	0		
Hvítá í Borgarfirði	152	190	99	192	0	149	155	364	305	722	264	583	358	924	663	486	662	729	992	617	495	530	673	560	721	538	436	789	477	992	0		
Grímsá og Tunguá	71	49	49	74	4	216	108	357	188	30	136	213	189	250	291	313	175	339	119	171	174	143	74	51	250	99	102	29	152	357	4		
Þverá og Kjarrá	35	80	36	99	0	121	98	109	152	247	101	247	263	463	266	258	299	375	147	180	89	62	69	10	52	35	26	56	142	463	0		
Álfhá	29	46	57	108	184	191	156	220	251	261	298	332	324	443	338	179	238	309	269	189	211	103	141	78	100	119	110	169	195	443	29		
Hítará	5	17	14	30	23	23	39	0	34	61	33	25	30	29	28	38	36	42	43	27	13	41	33	50	34	2	11	13	28	61	0		
Hörðudalsá	7	0	5	8	0	0	0	0	0	0	0	0	0	0	0	0	0	0	0	0	0	0	0	0	0	0	0	0	1	8	0		
Miðá og Tunguá	0	0	0	1	0	4	0	1	0	0	0	0	0	2	2	0	0	0	0	0	0	0	0	0	0	0	0	0	0	4	0		
Haukadalsá neðri	0	0	1	0	0	4	0	0	0	0	0	0	0	0	1	1	0	0	1	0	0	0	0	1	2	0	1	0	0	4	0		
Haukadalsá efri	0	0	0	3	1	0	1	0	14	0	2	0	7	1	0	5	1	0	0	5	0	1	0	4	1	1	1	2	14	0	0		
Staðarhólsá og Hvolsá	3	2	3	2	6	3	1	2	1	2	4	2	2	2	3	1	3	28	0	0	2	0	2	0	0	0	0	2	3	28	0		
Fjarðarhómsá	0	2	1	0	0	0	0	0	0	0	0	0	0	0	0	0	0	0	1	3	6	1	1	0	0	1	0	6	1	6	0		
Selá í Steingrimsfirði	0	0	0	0	0	0	0	0	0	0	0	0	0	0	0	0	0	1	0	0	0	0	0	0	1	0	0	0	1	0	0		
Staðará í Steingrimsfirði	0	0	0	0	1	0	0	0	0	0	0	0	0	14	0	0	1	10	0	1	0	0	0	0	0	0	0	1	14	0	0		
Hrútafjarðará og Síká	1	1	0	2	7	1	0	2	1	2	0	1	0	1	2	4	0	2	5	2	2	0	2	0	4	2	3	2	7	0	0		
Miðfjarðará	20	16	7	58	41	6	10	7	9	3	2	15	6	9	6	22	37	12	26	41	50	42	64	15	20	0	0	20	64	0	0		
Vöðalsá og Fitjá	0	3	26	13	41	34	23	14	16	42	52	316	80	151	143	198	60	307	364	166	291	27	597	133	175	290	294	205	145	597	0		
Vatnsdalsá	366	685	245	667	571	506	335	388	450	318	300	617	520	695	807	670	729	729	684	1567	1509	1863	2021	2794	2700	2371	1962	1805	1031	2794	245		
Gljúfurá	8	1	3	5	19	7	26	1	9	6	407	4	6	0	24	1	1	7	25	15	7	15	5	14	5	75	21	27	407	0	0		
Fremri Laxá á Ásum	1069	2352	338	2965	4121	3911	2709	2744	2011	1301	2379	2567	2496	2980	3278	3666	3646	4602	3884	5279	4549	5456	4009	3376	3622	3199	3112	3171	5456	338	0		
Húseyjarkvísl	60	7	12	426	476	483	369	540	373	349	407	373	349	397	277	559	587	427	330	397	597	644	650	868	635	630	678	733	451	868	7		
Hrollleifsdalsá	0	13	7	34	102	59	53	113	32	126	86	73	81	87	75	173	137	326	170	181	371	111	158	104	71	53	108	371	0	0	0		
Flokadalsá	87	27	93	111	109	54	82	0	81	29	36	169	244	263	249	419	401	398	311	181	237	0	560	538	529	479	219	560	0	0	0		
Fljótaá	0	3	0	10	0	0	0	0	0	1	1	0	0	0	0	1	0	1	0	0	1	0	0	1	6	13	8	2	2	13	0	0	
Svarfaðardalsá				24	44	23	40	18	44	26	39	30	52	156	111	80	61	123	65	42	119	228	186	281	79	149	88	281	18	0	0		
Hörgá				23	79	25	24	38	11	46	43	26	36	39	31	8	43	93	49	25	95	138	259	306	269	357	221	185	99	357	8	0	
Eyjafjarðará	34	49	26	67	165	86	100	153	130	146	138	142	169	241	202	352	418	483	389	232	116	90	268	411	396	657	343	236	223	657	26	0	
Fnjóská	20	8	14	14	31	25	12	45	27	31	53	25	44	22	28	40	73	79	111	49	42	63	119	201	90	195	203	179	66	203	8	0	
Skjálfaðalfjót	591	99	150	119	79	88	44	53	6	18	25	89	69	17	70	55	35	68	50	69	171	119	180	33	56	32	48	13	87	591	6	0	
Laxá í Aðaldal	835	894	1079	1275	1465	1286	1307	705	900	594	929	1068	1232	1647	1796	1542	905	1386	1513	1149	1125	271	1329	613	571	334	728	732	1043	1796	271	0	
Laxá ofan Brúa	0	3158	4861	4247	2792	2613	2316	1942	2281	2478	3700	7947	6313	6522	5863	4526	5091	6293	7915	7714	6909	4547	2013	4501	4549	4853	4014	4089	4430	7947	0	0	
Litlaá		710	610	422	784	684	730	583	464	416	269	427	466	512	1662	922	1022	1014	626	393	619	587	829	1038	1289	1659	1392	1480	800	1662	269	0	
Ormarsá	35	50	21	20	31	28	15	42	9	33	17	11	18	35	44	42	97	92	82	56	79	80	53	64	171	179	104	160	60	179	9	0	
Selá í Vopnaf.	3	8	10	14	9	2	4	2	8	9	6	5	14	8	5	9	7	18	3	4	4	5	4	0	12	12	17	18	8	18	0	0	
Vesturdalsá	3	1	9	5	4	4	0	6	1	1	0	0	19	2	0	0	0	0	2	0	2	3	1	0	9	7	0	3	19	0	0		
Hofsá og Sunnudalsá	11	8	53	31	50	43	54	22	24	30	49	32	29	39	27	34	58	133	113	75	130	109	87	121	101	133	106	69	63	133	8	0	
Gilsá og Selfjót	33	12	15	72	70	53	39	20	27	45	77	67	34	88	54	65	93	92	240	133	215	174	167	325	178	246	122	124	103	325	12	0	
Breiðdalsá	197	31	15	148	169	245	117	307	242	306	375	214	146	143	315	285	517	549	657	517	309	306	282	396	205	450	286	512	294	657	15	0	
Geirlandsá	362	303	356	193	88	109	108	118	251	235	389	274	151	237	159	193	140	404	231	187	205	357	211	339	235	143	153	366	232	404	88	0	
Skaftá	977	715	725	221	436	366	464	612	388	813	969	407	456	550	836	1305	1152	1093	1038	1171	689	807	1039	1470	470	828	806	387	757	1470	221	0	
Eldvatn í Meðallandi	84	170	92	35	27	38	112	129	171	192	161	215	57	53	58	78	76	151	168	172	168	245	192	252	197	223	229	369	147	369	27	0	
Grænlekur	1297	1001	823	1815	1648	1664	2138	3392	4787	3783	2493	1679	1293	1264	864	1331	1189	1700	1429	940	828	678	623	905	970	1099	851	293	1528	4787	293	0	
Tungulfjót	62	67	148	84	134	134	249	156	174	239	384	224	273	286	286	347	345	529	380	324	414	276	271	283	240	267	271	276	254	529	62	0	
Heiðarvatn			215	399	301	373	284	255	116	102	212	269	277	326	609	378	410																
Rangár og Fiská			179	163	527	359	337	230	393	635	468	487	494	547	216	772	934	594	398	470	80	306	359	413	178	185	420	406	934	80	0		
Ölfusá		60	29	44	70	52	58	366	53	103	161	513	399	301	911	741	1006	227	797	246	71	98	331	94	613	418	51	748	317	1006	29	0	
Sog	2	6	8	6	10	7	6	11	15	29	23	37	40	28	27	43	22	34	104	63	55	66	31	70	146	56	50	35	37	146	2	0	
Hróarholtslekur	403	550	465	322	391	449	301	580	374	326	492	1011	680	765	931	949	924	920	1266	914	980	833	878	712	757	557	739	792	688	1266	301	0	

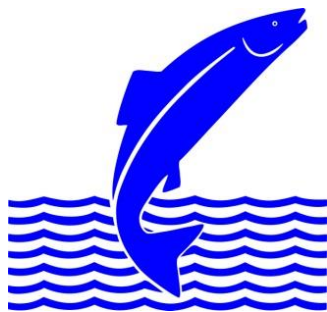
Tafla 18. Fjöldi veiddra bleikja valinna áa á árunum 1987-2014. Ekki er greint á milli staðbundinna og sjógenginna fiska.

Nafn vatnsfalls	V E I Ð I Á R																												Meðal-veiði	Mesta veði	Minnsti veði	
	1987	1988	1989	1990	1991	1992	1993	1994	1995	1996	1997	1998	1999	2000	2001	2002	2003	2004	2005	2006	2007	2008	2009	2010	2011	2012	2013	2014				
Laxá í Leirársveit	0	7	7	1	4	6	18	14	21	4	35	62	42	43	124	48	24	30	5	7	8	6	12	12	11	7	5	0	20	124	0	
Andakilsá	10	231	284	479	3	341	0	3	218	189	238	116	84	131	294	194	203	282	147	49	28	21	47	12	3	18	1	20	130	479	0	
Hvítá í Borgarfirði	27	9	15	19	613	88	106	14	12	4	4	78	11	2	886	653	601	664	342	312	26	253	287	133	22	24	54	15	188	886	2	
Grímsá og Tunguá	1	2	2	24	250	12	3	6	1	1	0	4	4	1	7	4	1	2	1	1	6	1	4	5	3	1	7	1	13	250	0	
Bverá og Kjarra	3	9	111	76	113	14	35	25	9	7	63	2	5	8	19	13	15	10	3	5	1	2	0	1	4	2	0	0	20	113	0	
Álftá	0	1	2	1	4	6	10	9	2	3	6	6	0	7	0	4	2	3	0	5	0	0	0	0	2	1	0	3	3	10	0	
Hítará	193	134	132	234	518	396	184	0	259	131	426	7	344	146	136	129	126	80	57	23	58	34	47	35	14	2	6	6	138	518	0	
Hörudalsá	18	291	231	614	451	340		271	423	361	1021	1003	453		907		81	80	11		223	39	6	15	48	44	118	306	1021	6		
Miðá og Tunguá		73	70	470	478	650	530	411	674	350	396	825	925	591	1009	593	273	432	184	120	328	350	125	121	152	277	56	77	390	1009	56	
Haukadalsá neðri	679	7	21	8	74	8	57	111	71	8	36	12	58	42	22	19	50	30	21	20	17	2	8	7	25	18	11	1	52	679	1	
Haukadalsá efri		22	14	237	919	149	267		590	739	593	892	949	731	93	644	453	276	278	135	240	367	64	370	151	163	95		377	949	14	
Staðarhólsá og Hvolsá	401	224	338	941	882	397	616	733	934	1490	1316	1469	1016	949	583	439	487	1000	375	323	549	283	379	234	124	81	33	269	602	1490	33	
Fjarðarhómsá	20	107	306	562	536	233	73	80	135	165			47		93	129	116	179	100	273	184	185	53	52	22	36	31	86	152	562	20	
Selá í Steingrímsfirði	261	12		229	334	259	77	404	145	356		171	246	529	0	90	68	640	217	81	81	195	54		96	98	40	46	189	640	0	
Staðará í Steingrímsfirði	584	35	13	183	385	265	254	163	201	92	164	288	76	297	275	84	550		107	34	44	234	72						200	584	13	
Hrútafjarðará og Síká	269	59	68	221	532	192	135	129	221	499	363	564	346	610	358	221	303	180	158	159	100	213	66	148	119	114	33	31	229	610	31	
Miðfjarðará	236	167	89	221	273	152	97	123	144	47	267	304	277	97	316	148	225	235	180	216	61	256	299	122	71	100	0	0	169	316	0	
Viðdalsá og Fitjá	1325	366	26	377	547	467	676	1214	3485	2782	1551	5568	3824	3138	1903	1143	2144	3004	1118	1460	1725	213	986	1728	1016	1106	1524	1385	1636	5568	26	
Vatnsdalsá	727	1182	270	1642	1851	1112	1427	1058	812	2498	1861	1438	2755	2712	1919	1975	1430	1186	779	724	1000	1478	1340	1345	1319	1254	570	672	1369	2755	270	
Gljúfurá	0	0	1	273	75	1	6	192	41	52	4	665	1	9	1	16	3	36	58	4	86	4	394	151	176	325	657	120	665	0	0	
Fremri Laxá á Ásum	137	236	15	34	52	35	6	26	41	61	52	64	27	153	53	23	8	12	0	3	3	0	4	2	13	0	0	39	236	0	0	
Húseyjarkvísl	7	2	8	64	28	17	32	44	48	45	30	46	17	8	18	14	27	12	6	27	14	25	10	7	3	2	5	2	20	64	2	
Hrollleiðsdalsá		47	45	221	401	410	381	628		218	198	377	325	311	281	397	409	346	261	166	152	159	196	329	203	266	210	180	274	628	45	
Flókadalsá	110	1028	280	2134	2198	1144	1040	1673	489	265	1135	655	2405	775	1539	1169	2279	2473	1084	499	380	528	283	1634	1223	965	961	776	1112	2473	110	
Fítjótaá		1	44	627	643	881	1242	7071	6928	6931	1648	893	792	944	298	164	288	508	215	357	208	438	1255	1493	1978	1942	1022	935	1472	7071	1	
Svarfaðardalsá				873	1049	668	1691	358	417	475	526	704	560	842	378	310	407	311	567	400	1058	825	343	643	357	632	626	1691	310	310	310	
Hörgá				1692	1394	1238	1783	1590	1063	1245	1293	1229	856	1216	1373	1110	935	964	896	670	860	843	794	1054	739	769	557	536	1068	1783	536	
Eyjafjarðará	1557	1467	127	2123	2836	3095	3080	3319	2151	2098	3625	3137	2900	2620	2931	1954	1678	2052	1516	916	610	723	672	736	593	458	235	449	1774	3625	127	
Frjóska	496	217	238	390	469	239	251	550	391	339	409	579	700	612	695	370	736	545	355	781	598	850	474	583	485	626	369	366	490	850	217	
Skjálfafljót	275	338	561	391	331	160	173	198	151	214	506	403	658	1034	356	357	338	239	116	218	292	397	402	217	234	153	306	13	323	1034	13	
Laxá í Aðaldal	35	187	114	137	86	48	114	57	52	29	64	52	48	115	121	91	37	27	22	8	25	2	15	26	17	3	2	0	55	187	0	
Laxá ofan Brúa	0	19	63	16	10	3	5	1	3	7	42	412	145	41	5	4	8	16	21	16	7	2	1	1	5	6	6	12	31	412	0	
Litlaá		297	307	310	368	551	259	220	193	131	104	97	123	117	388	199	249	97	110	31	67	128	77	202	268	248	377	163	210	551	31	
Omnarsá	245	114	141	181	175	127	131	126	103	101	68	93	129	128	56	62	53	30	109	60	69	54	52	20	239	211	208	137	115	245	20	
Selá í Vopnaf.	249	56	52	211	105	103	51	106	84	164	115	37	55	72	53	49	63	60	50	18	33	12	32	16	13	23	14	12	68	249	12	
Vesturdalsá	506	51	78	513	1402	726	321	383	474	872	1080	457	815	864	1079	502	1002	557	342	223	241	417	370	412	173	563	239	327	535	1402	51	
Hofsá og Sunnudalsá	357	32	143	67	357	471	268	261	183	344	250	246	557	744	30	207	276	559	247	154	247	152	385	393	130	407	345	308	290	744	30	
Gilsá og Sellfjót	230	61	71	455	382	368	242	381	261	532	421	221	340	375	469	426	447	491	429	347	310	304	178	295	130	159	114	149	307	532	61	
Breiðdalsá	453	74	70	600	22	23	410	369	977	396	197	235	415	601	1121	567	628	881	1193	405	263	412	354	188	94	79	319	343	417	1193	22	
Geirlandsá	60	69	48	29	50	43	40	39	48	43	28	26	27	54	44	50	44	38	21	8	3	29	32	14	9	13	3	1	33	69	1	
Skaftá	17	19	12	1	5	7	19	28	13	21	16	19	27	42	25	33	14	13	5	25	12	25	25	18	17	15	2	21	18	42	1	
Eldvatn í Meðallandi	21	22	3	21	3	27	19	6	60	114	61	29	27	16	50	48	39	61	19	67	24	56	42	61	40	18	36	12	36	114	3	
Grænælur		78	12	151	247	177	288	273	403	290	294	223	114	128	212	283	209	267	252	145	84	99	48	50	17	33	25	24	164	403	12	
Tungulfjót	63	37	28	107	65	46	43	85	67	60	53	52	52	40	66	130	62	79	74	23	6	6	18	46	34	39	39	14	51	130	6	
Heiðarvatn			106	203	213	319	159	296	131	89	498	616	385	331	1021	188	433												333	1021	89	
Rangár og Fiská				75	65	106	90	83	94	165	150	72	54	95	88	75	89	50	40	20	15	16	54	35	63	218	47	52	76	218	15	
Ölfusá			8	7	12	17	12	10	72	40	20	30	21	11	16	26	26	21	16	7	6	4	4	2	4	6	1	1	13	15	72	1
Sog	255	312	227	426	558	173	130	209	316	914	754	860	455	451	765	752	529	508	449	102	177	198	279	99	150	154	180	376	914	99		
Hróarholtslækur	13	134	110	144	84	172	92	136	169	360	80	113	96	55	52	84	38	65	21													

Tafla 19. Skráð netaveiði á Íslandi árið 2014. Gefin er fjöldi og þyngd (þyngd er í kg).

Veiðistaður veiðia eða veiðivatn	Lax		Urriði		Bleikja	
	fjöldi	Þyngd	Fjöldi	Þyngd	fjöldi	Þyngd
Reykjanes	0	0	0	0	0	0
Borgarfjörður netaveiði í sjó			2	2	3	1
Hvítá Borg. neðri hluti			71	72	37	35
Hvítá efrihl. og Norðurlingfl.	51	131	6	7	22	25
Reyðarvatn			77	92	57	55
Torfavatn			108	74	181	122
Vesturland	51	131	264	247	300	238
Selá í Ísafjarðardjúpi	4	16			13	13
Vestfirðir	4	16	0	0	13	13
Amarvatn-Stóra			60	60	1240	1240
Héraðsvötn	3	5	36	48	103	86
Norðurá *						
Miklavatn í Fljótum *						
Norðurland vestra	3	5	96	108	1343	1326
Skjálfafljót	12	50			157	105
Vestmannsvatn *						
Mývatn			1756	2000	645	700
Norðurland eystra	12	50	1756	2000	802	805
Lagarfljót	23	48	87	87	123	123
Austurland	23	48	87	0	123	123
Skaftá	3	7	40	110		
Kúðafjót	20	77	105	432	6	24
Mjóásvatn (Álftaveri) *						
Markarfljót Álar *						
Veiðivötn			1737	3500	5903	7494
Kvísloveitur *						
Þjórsá	2250	7454	217	496	1	1,5
Laugarvatn			229	158	2032	821
Apavatn			8336	3914	11537	3559
Úlfjóttsvatn *						
Hvítá í Ámessýslu	660	2490	157	333	35	10
Ölfusá	730	2285	357	1275	3	3
Suðurland	3663	12313	11178	10218	19517	11913
Samtals	3756	12563	13381	12573	22098	14418

* Skýrsla barst ekki



Veidimalastofnun

Árleyni 22, 112 Reykjavík
Sími 580-6300 Símbref 580-6301

www.veidimal.is veidimalastofnun@veidimal.is



Ásgarður, Hvanneyri
311 Borgarnes



Brekkugata 2
530 Hvammstangi



Austurvegur 3-5
800 Selfoss