

# Lax- og silungsveiðin 2012

Guðni Guðbergsson



VEÐIMÁLASTOFNUN



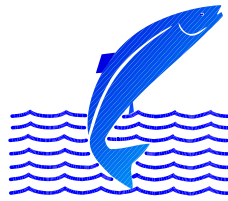
.....  
F I S K I S T O F A



# Lax- og silungsveiðin 2012

Guðni Guðbergsson<sup>1</sup>

Samantektin er unnin í samvinnu við lax- og silungsveiðisvið  
Fiskistofu<sup>2</sup>



VEIÐIMÁLASTOFNUN



.....  
F I S K I S T O F A

<sup>1</sup>Veiðimálastofnun, Árleyni 22, 112 Reykjavík

<sup>2</sup>Dalshrauni 1 220 Hafnarfirði



<b>EFNISYFIRLIT</b>	<b>bls</b>
Inngangur.....	1
Aðferðir.....	4
Niðurstöðutölur veiðinnar 2012.....	5
Umræður.....	8
Þakkarorð.....	13
Heimildir.....	13
Myndir .....	16
Töflur .....	20-37



## Inngangur

Í þessari á samantekt veiðiskýrslna fyrir lax- og silungsveiðina 2012 er samantekt gerð á sambærilegan hátt og gert hefur verið árlega frá árinu 1987. Veiðimálastofnun hefur umsjón með skráningu og samantekt veiðiskýrslna samkvæmt samstarfssamningi við Fiskistofu. Í 13. grein laga um lax- og silungsveiði nr.61/2006 segir að „gera skal veiðiskýrslu um veiði í sérhverju veiðivatni og netlögum sjávarjarða og hvílir skylda til skýrslugjafar á handhafa veiðiréttar og sérhverjum þeim er veiði stundar“.

Eins og venja er til sendi Veiðimálastofnun út veiðibækur fyrir veiðitímamann og var þeim síðan safnað saman að honum loknum. Í flestum tilfellum bárust veiðibækurnar fljótt en þó voru nokkrar undantekningar sem seinkuðu útgáfu heildarsamantektar og í einstaka tilfellum vantar skráningu. Skráning veiðinnar ár hvert er umfangsmikið verk einkum í árum þegar margir fiskar veiðast.

Frá árinu 2011 hefur verið möguleiki á rafrænni skráningu veiðitalna. Í rafrænni skráningu geta umsjónarmenn veiðiskráningar fengið aðgang að veiðigagnagrunni Veiðimálastofnunar og skráð þar og sent inn veiðitölur jafnóðum yfir veiðitímamann. Á heimsíðu Veiðimálastofnunar er síðan hægt að fylgjast með gangi veiðinnar í þeim ám sem skrá veiði rafrænt. Frekari upplýsingar um rafræna skráningu má sjá á heimasíðu Veiðimálastofnunar: [veidimal.is](http://veidimal.is). Skráning veiði er með sama sniði og áður og fyrst um sinn verður áfram skráð veiði í hefðbundnar veiðibækur líkt og verið hefur í áratugi.

Skráning veiði hér á landi er með því besta sem gerist hjá laxveiðipjóðum. Það er ekki síst að þakka frumkvöðlum í veiðimálum og góðu skipulagi hjá veiðifélögum við nýtingu þeirrar auðlindar sem í fiski í ám og vötnum felst og síðast en ekki síst framlagi veiðimanna sem skrá veiðina í veiðibækur. Afar mikilvægt er að þessu starfi sé vel sinnt og tilhögun verði í föstum skorðum. Skráning veiði hér á landi er einnig liður í að fylgjast með viðgangi og nýtingu laxastofna í Norður-Atlantshafi. Veiðiskráningin nýtist sem hluti af þeim gögnum sem lögð eru til grundvallar við útreikninga á stofnstærðum og veiðipoli laxastofna sem eru grunnur að setningu kvóta á veiðum á laxi í sjó, annarri nýtingu og verndun laxastofna.

Sókn, metin sem fjöldi stangardaga, hefur lítið breyst hér á landi á undanförunum áratugum og því hefur veiði verið notuð sem mælikvarði á stofnsveiflur og stofnstærð. Heildarfjöldi stangardaga á landinu öllu hefur þó aukist með tilkomu veiði í ám þar sem fiskgengd hefur aukist í kjölfar sleppinga á gönguseiðum til hafbeitar og veiði þeirra fiska með stangveiði í ám. Unnið er að því að safna upplýsingum um fjölda nýtttra stangardaga sem mun auðvelda samanburð á veiðivon milli veiðiáa. Veiðitölur eru í mörgum tilfellum notaðar við mat á verðgildi veiðiáa og veiðivatna sem og veiðivon innan veiðitíma. Veiði er einnig einn af þeim þáttum sem lagður er til grundvallar fyrir skiptingu arðs milli veiðiréttarhafa. Veiðitölur eru mikilvægar við rannsóknir á fiskstofnum og til að meta árangur af fiskræktaraðgerðum. Góðar veiðiskýrslur eru hornsteinn þess að hægt sé að fylgjast með breytingum á aflu og mikilvægar varðandi nýtingu, verndun og viðhald þeirrar auðlindar sem felst í lax- og silungsveiði.

Veiðitími á laxi er heimilaður (samkvæmt 17. gr laga nr 61. um lax- og silungsveiði frá 2006) í allt að 105 daga á tímabilinu 20. maí til 30. september. Fiskistofu er heimilt er að framlengja, með undanþágu, þann tíma í allt að 120 daga og allt til 31. október ár hvert, að fenginni umsögn Veiðimálastofnunar. Þessi heimild miðast við ár þar sem veiði byggist fyrst og fremst á stofnum sem viðhaldið er með sleppingum gönguseiða. Á sama hátt er heimilt að lengja veiðitíma um allt að 15 daga þar sem öllum laxi er sleppt. Veiðifélög og veiðiréttarhafar, þar sem ekki eru veiðifélög, skulu setja nánari reglur um veiðitíma og veiðitakmarkanir í einstökum veiðivötnum. Slíkar reglur, nýtingaráætlun, skal fá staðfestingu Fiskistofu að fenginni umsögn Veiðimálastofnunar. Með þessu fyrirkomulagi er lengd veiðitíma í ám orðin breytilegur sem gerir fyrri samanburð á veiðitölum erfiðari en áður var. Þannig er veiðitími nú t.d. lengri í þeim ám sem byggja veiði að mestu á sleppingum gönguseiða en í öðrum ám.

Lax skal vera friðaður fyrir allri veiði í a.m.k 84 stundir í viku hverri. Engar netaveiðar á laxi eru heimilaðar í sjó hér við land og því er öll laxveiði í fersku vatni. Fjöldi neta er takmarkaður og netaveiði á göngufiski má ekki stunda frá föstudagskvöldi kl. 22 til þriðjudagsmorguns kl. 10 og þar um 84 stunda friðunartíma að ræða.

Göngusilung má veiða á tímabilinu frá 1. apríl til 10. október nema þar sem megnið af veiðinni í viðkomandi vatnasvæði er villtur laxastofn en þar miðast lok veiðitíma við 30. september. Fiskistofu er heimilt að veita undanþágur til veiða utan þess tíma að fenginni umsögn Veiðimálastofnunar. Í nokkrum sjóbirtingsám þar sem stofnar eru taldir sterkir og geta staðið undir meiri sókn hefur veiðitími verið framlengdur til 20. október. Í mörgum ám hafa sleppingar veiddra fiska á framlengingartíma verið settar sem skilyrði.

Á undanförunum árum hefur færst í vöxt að stangveiddum fiskum sé sleppt aftur og því geta fiskar veiðist oftast en einu sinni. Þetta getur haft áhrif á veiðitölur og samanburð þeirra við fyrri ár. Því er mikilvægt að greinilega sé merkt, í veiðibók, við þá fiska sem veiddir eru og sleppt aftur. Í þessari samantekt eru gefnar upp tölur fyrir bæði veiði og afla en afli er fjöldi landaðra fiska. Veiðimenn líta gjarnan til talna yfir veiði til að meta veiðivon. Varðandi sjálfbæra nýtingu fiskstofna, verndun þeirra og viðhald eru það sá fjöldi sem eftir er í ánum að afloknum veiðitíma sem máli skiptir fyrir hrygningarstofn og nýliðun í stofnum.

Rannsóknir hafa verið gerðar á hlutfalli þeirra laxa sem sleppt er og veiðast oftast en einu sinni. Þær sýna að það hlutfall er að meðaltali um 26% og 4% sleppt oftast. Það er því sá fjöldi sem þarf að draga frá fjölda slepptra laxa til að fá samanburð við veiðitölur fyrri ára (Guðni Guðbergsson og Sigurður Már Einarsson 2007).

Laxveiði í sjó við Ísland var bönnuð árið 1932. Eftir það var veitt frá strönd frá nokkrum jörðum sem til þess höfðu rétt frá fyrri tíð og veiði sem tilgreind var sem hlunnindi (dýrleika) í fasteignamati. Þessi réttindi hafa verið keypt upp og frá árinu 1997 hefur engin laxveiði verið stunduð í sjó við strendur landsins. Nýting laxins fer nú öll fram í fersku vatni. Í flestum tilfellum er nýting byggð á einum stofni, en stjórnun veiða þar sem veitt er úr mörgum stofnum samtímis, getur verið



vandkvæðum bundinn. Litlir stofnar geta verið undir háu veiðiálagi í veiðum úr blönduðum stofnum þótt slíkt komi ekki fram þegar litið er til veiðinnar í heild. Það fyrirkomulag að einungis sé veitt í fersku vatni og yfirleitt aðeins úr einum stofni auðveldar yfirsýn yfir nýtingu og veiðistjórnun.

Nokkuð er um að laxar veiðist sem meðafli í veiðum íslenskra fiskiskipa. Rannsókn sem gerð var á fjölda laxa sem veiðast sem meðafli sýndi að hann hafi verið á 5.110 laxar á árinu 2005 (95% öryggismörk 3.165-7.055) og 3.533 á árinu 2004 (Guðni Guðbergsson og Óðinn Sigþórsson 2007). Þessi meðafli er um 7,8% af heildarafla laxa á Íslandi 2004 og 9,6% 2005. Ekki er víst að allir þessir laxar hafi verið upprunnir úr íslenskum ám en þar skortir frekari þekkingu. Á síðustu árum hafa laxar einnig komið fram í makríl- og síldveiðum. Nú standa yfir frekari rannsóknir á löxum sem veiðast sem meðafli í veiðum fiskiskipa. Rannsóknirnar eru í samstarfi Fiskistofu, Veiðimálastofnunar og Matís. Veiðieftirlitsmenn Fiskistofu hafa skráð og safnað sýnum af löxum, unnið er úr vistfræðilegum gögnum sem safnað er og erfðafræði rannsökuð með tilliti til uppruna viðkomandi fiska, lands, vatnakerfis eða ár. Niðurstöður hafa sýnt að meira er af laxi í íslenskri lögsögu en áður hafði verið talið og að hlutfallslega er um fáa íslenska laxa að ræða (Árni Ísaksson og Sumarliði Óskarsson 2013).

Frá árinu 1991 hafa flestar netalagnir á vatnasvæði Hvítár í Borgarfirði verið leigðar af veiðiréttarhöfum í hliðarám Hvítár. Þessi netaleiga hefur minnkað sókn og veiði á vatnasvæðinu. Sú aukning sem fram hefur komið í hliðarám Hvítár hefur verið metin 28-35% sem var að meðaltali 1773 - 2175 laxar á árunum 1991-2000 (Sigurður Már Einarsson og Guðni Guðbergsson 2003). Þegar litið er til veiði á vatnasvæði Hvítár síðustu árin sést að hún hefur aukist frá tímanum fyrir netaveiði og meira en sú aukning sem komið hefur fram í ám Vesturlandi utan Borgarfjarðar. Frá 2007 hafa verið gerðir samningar um leigu neta af nokkrum veiðibændum við Ölfusá og veiði ofar á vatnakerfinu og í hliðarám aukist í kjölfarið. Netaveiði hefur einnig færst til og innan vatnakerfisins og hefur minnkun netaveiði í Ölfusá leitt til aukningar í afla í Hvítá.

Mikilvægt er að bæta skráningu á silungsveiði í sjó og skrá þá aðila sem slíkan rétt hafa. Í gildandi lögum um lax- og silungsveiði (Nr. 61/2006) er netaveiði á silungi í sjó einungis heimiluð frá þeim jörðum sem sýnt geta fram á að hafa stundað slíkar veiðar á árunum 1952-1957 en þessi ákvæði hafa verið í lögum síðan 1957. Miðað er við að veiðiaðferðir og veiðitæki haldist óbreytt. Mikilvægt er að fá skráningu á þessa veiði og jafnframt að meta útbreiðslu og veiðiþol þeirra stofna sem veitt er úr þar sem oft er veitt úr í blönduðum stofnum þar sem tveir eða fleiri stofnar ganga á sömu beitarsvæði í sjó. Athygli vekur að afar fáir aðilar hafa skilað skýrslum um silungsveiði í sjó á undanförunum árum og enginn veiðiréttarhafi hefur skilað veiðiskýrslum um silungsveiði í sjó frá árinu 2007.

Út frá líffræðilegum sjónarmiðum gilda sömu forsendur fyrir nýtingu laxa- og silungastofna. Búsvæði og frjósemi hverrar ár skapar skilyrði fyrir framleiðslu seiða en til að þau verði til þarf að meðaltali ákveðna stærð hrygningarstofns. Það sem er umfram, það sem þarf til viðhalds stofnanna, er það sem er til skiptanna fyrir

veiðimenn. Ef veitt er umfram það sem þarf til viðhalds eru líkur til að veiðarnar hafi áhrif til minnkunar á stofnstærð. Fjölmörg dæmi eru um að afar erfiðlega hefur reynt að byggja upp stofna sem hafa farið langt niður fyrir þau mörk hrygningar sem þarf til að nýta þau búsvæði sem nýtast geta til uppeldis í ánum.

### Aðferðir

Grunn úrvinnsla veiðiskýrsla var með sambærilegu sniði og verið hefur undanfarin ár (Guðni Guðbergsson og Einar Hannesson 1987, Guðni Guðbergsson 1988, 1989, 1990, 1991, Guðni Guðbergsson og Friðþjófur Árnason 1992, 1993 og 1994, Guðni Guðbergsson 1995 og árlega til 2012). Byggt er á skráningarkerfi veiðibóka sem verið hefur hér á landi frá árinu 1946 en veiði hefur verið skráð rafrænt í gagnagrunn frá 1974. Úr hverri veiðibók eru tölvuskráðar upplýsingar um veiðitíma, fisktegund, kyn, þyngd, lengd og agn auk veiðistaðar ef númer þeirra er skráð í þar til gerðan reit. Einnig var skráður fjöldi þeirra fiska sem voru veiddir og sleppt aftur, en gert er ráð fyrir því að það sé merkt í veiðibók. Veiði að frádregnum þeim fjölda fiska sem sleppt er aftur er skráður sem afli (fjöldi landaðra fiska) úr viðkomandi veiðivatni. Í nokkrum ám eru teknir klaklaxar til undaneldis í eldisstöðvum. Í sumum ám eru þeir skráðir í veiðibækur. Ef klaklaxar eru veiddir innan veiðitíma eru þeir teknir með í samantekt yfir stangveiðina en ef þeir eru veiddir eftir veiðitíma eru þeir skráðir sér í gagnagrunn. Ekki liggja í öllum tilfellum fyrir nákvæmar upplýsingar um veiðitíma og veiðiaðferðir við öflun klaklaxa og eru veiðiréttarhafar eindregið hvattir til að merkja slíkt skilmerkilega í veiðibækur.

Tekinn er saman heildarfjöldi veiddra laxa, afli, fjöldi slepptra, ásamt þyngd aflans. Þá er tekin saman meðalþyngd veiddra fiska. Laxveiðinni er skipt í smálaxa og stórlaxa en smálax er sá lax sem dvalið hefur eitt ár í sjó en stórlax tvö ár eða lengur. Skiptingin milli smálax og stórlax er gerð þannig að hængar 4 kg og þyngri eru taldir vera tveggja ára úr sjó, en hrygnur 3,5 kg og þyngri. Skipting í smálax og stórlax getur verið breytileg milli ára og vatnakerfa, en þessi skipting á við í langflestum veiðiám en slíkt er hægt að staðfesta með aldursgreiningu. Þeir laxar sem eru lengdarmældir en ekki þyngdamældir er gefin reiknuð þyngd úr frá þekktu sambandi lengdar og þyngdar ( $\text{þyngd} = 0,00002159 * \text{lengd}^{2,83307}$ ). Á fyrri árum var þyngd laxfiska jafnan skráð í pundum en 1 pund var skilgreint sem 500 grömm. Sumir veiðimenn notuðu þó ensk pund (453 g) sem gerði að verkum að ósamræmi var í mælieiningum og ónákvæmni var nokkur einkum á smærri fiskum. Eftir árið 1999 hefur verið farið fram á það við veiðimenn að þeir skrái þyngd fiska í kg með 100 g nákvæmni og veiðiréttarhafar hvattir til að koma fyrir góðum vogum og tækjum til lengdarmælinga fiska í veiðihúsum. Langflestir veiðimann hafa tekið þessari breytingu vel og skrá veiði sína af nákvæmni. Skráð silungsveiði er gerð upp á líkan máta og laxveiðin.

Öll veiðin er tekin saman eftir landshlutum líkt og gert hefur verið um árabíl. Listi yfir laxveiði allflestara áa er birtur fyrir tímabilið frá 1974 - 2012. Á þessu 39 ára tímabili eru upplýsingar til á tölvutæku formi og umgjörð veiðanna og veiðiaðferðir einnig að mestu leyti sambærilegar milli ára í flestum ám. Veiði á silungi, urriða og

bleikju, er tekin saman fyrir tímabilið frá 1987 - 2012 fyrir valdar veiðiár en ekki er um tæmandi lista að ræða. Við skráningu silungsveiði er ekki gerður greinarmunur á sjógengnum fiskum og staðbundnum. Auk heildarveiði er reiknuð minnsta og mesta veiði á tímabilinu. Tekið er fram ef veiðiskýrslum hefur ekki verið skilað.

Upplýsingum um netaveiði er safnað á svipaðan hátt og um stangveiðina nema að þar eru sjaldnast til upplýsingar um einstaka fiska en þess í stað er stuðst við heildarveiðitölur viðkomandi veiðjarða. Einstaklingskráning fiska úr netaveiði hefur farið vaxandi á síðustu árum en slíkt gefur mikilsverðar upplýsingar um samsetningu afla. Hvetja verður veiðifélög og netaveiðimenn til þess að bæta skráningu á netveiddum fiskum, bæði á laxi og silungi. Þá er jafnframt mikilvægt að fram komi hversu mikið veiðiátakið er en þar er oft notaður fjöldi netanáttu (fjöldi neta margfaldað með fjölda náttu).

Tölur um fjölda laxa sem endurheimtust úr hafbeit, þar sem endurheimtur hafa verið í móttökuaðstöðu hafbeitarstöðva, hafa verið teknar með í samantektum um laxveiði. Endurheimtur úr hafbeit og veiði á náttúrulegum laxi í íslenskum vatnakerfum gefa hugmynd um fjölda íslenskra laxa sem koma aftur eftir dvöl í hafi. Laxaseiðum hefur ekki verið sleppt til hafbeitar síðan árið 1998 og því ekki um endurheimtur að ræða.

Veiði sem byggist að miklum hluta á sleppingum gönguseiða er nú orðin umtalsverð í nokkrum ám. Í þeim byggist veiðin að langmestu leyti á veiðum á laxi úr sleppingum gönguseiða sem sleppt er í sleppitjarnir þaðan sem þau ganga til beitar í hafi. Í þeim tilfellum koma eldisstöðvar í stað uppeldis seiða í ám. Laxinn gengur síðan aftur í árnar og er nýttur með stangveiði. Með þessu móti hefur verið byggð upp veiði í nokkrum ám sem áður fóstruðu takmarkað magn af laxi. Veiði þeirra var tekin saman sérstaklega og hlutfall veitt og sleppt var reiknað bæði út frá heildarfjölda og fjölda náttúrulegra laxa sérstaklega. Til þeirra á teljast þær ár þar sem meirihluti veiði er byggður á endurheimtum laxa úr sleppingum. Þær ár sem hér um ræðir eru Norðlingafljót, Vatnasvæði Jökulsár á Dal, Tungufljót í Biskupstungum, Affall í Landeyjum, Eystri-Rangá, Ytri-Rangá, Hólsá, Þverá, og Hróarslækur.

Til að athuga þróun í samsetningu og hlutföllum eins og tveggja ára laxa úr sjó var fjöldi laxa tekinn saman frá árinu 1970 fyrir þær ár þar sem til er heildstæð árleg skráning stangveiði. Þessi veiði er að meðtali um 88% af árlegri heildarstangveiði á landinu öllu. Tillit var tekið til þess fjölda laxa úr hafbeit og fiskeldi sem reikna má með að væri í stangveiðinni samkvæmt því hlutfalli sem metið er út frá greiningu á uppruna fiska í hreistri en um slíkt var að ræða á Vestur- og Suðurlandi á þeim árum sem hafbeit og eldi var stunduð þar að ráði. Við mat á þróun í samsetningu veiðinnar og hlutföll smálaxa og stórlaxa var veiði í ám sem byggist að langmestu leyti á sleppingu gönguseiða, ekki með talin. Hlutfall eldis- og hafbeitarfiska var reiknað út frá hlutdeild þeirra í aldursgreindum hreistursýnum ár hvert. Einnig var tekið tillit til laxa sem komu til aukningar stangveiði vegna leigu neta í Hvítá í Borgarfirði. Það hlutfall hefur verið metið með samanburði á veiði fyrir og eftir netaleigu (Sigurður Már Einarsson og Guðni Guðbergsson 2001 og 2003).

## Niðurstöðutölur veiðinnar 2012

Sumarið 2012 var stangveiði á laxi í ám á Íslandi alls 34.786 laxar en af þeim var 9.752 (28%) sleppt aftur og var heildarfjöldi landaðra stangveiddra laxa (afli) því 25.034 laxar (tafla 1). Af veiddum löxum voru 27.535 laxar með eins árs sjávardvöl (smálaxar) (79,2%) og 7.245 (20,8%) laxar með tveggja ára sjávardvöl eða lengri (stórlaxar). Alls var þyngd landaðra laxa (afla) í stangveiði 60.187 kg. Afli í stangveiðinni skiptist þannig að 22.308 (89,1%) voru smálaxar, alls 46.745 kg og 2.726 (10,9%) stórlaxar, 13.442 kg. Af þeim löxum sem sleppt var aftur voru 5.224 (49%) smálax og 4.519 (51%) stórlax.

Flestir laxar veiddust á Suðurlandi alls 10.811 en af þeim var 735 sleppt aftur og afli því 10.076 laxar sem vógu 23.113 kg. Uppistaðan af veiðinni á Suðurlandi var veiði af vatnasvæði Rangánna þar sem veiðin byggist á sleppingum gönguseiða að mestu leyti. Á Vesturlandi var veiðin litlu minni en þar veiddust 10.353 laxar. Af þeim var 2.145 sleppt og afli 8.208 laxar sem vógu 17.983 kg. Minni veiði var í öðrum landshlutum (tafla 1).

Í netaveiði var aflinn 3.759 laxar sumarið 2012, sem samtals vógu 10.080 kg. Af þeim veiddust langflestir á Suðurlandi 3.610 (96%), sem vógu 9.684 kg, en mun færri laxar veiddust í net í öðrum landshlutum (tafla 2). Í net veiddust 2.888 smálaxar en þeir vógu alls 6.464 kg og 722 stórlaxar sem vógu 3.220 kg. Enginn lax endurheimtist úr hafbeit í hafbeitarstöðvar.

Heildarafli landaðra laxa (afla) í stangveiði og netaveiði samanlagt var 28.793 laxar sem vógu alls 70.267 kg. Af þeim voru 25.300 smálaxar og 3.493 stórlaxar. Þyngd smálaxa var 53.417 kg og þyngd stórlaxa 16.850 kg (tafla 3).

Alls voru skráðir 42.214 urriðar í stangveiði en af þeim var 9.356 (22,5%) sleppt aftur. Afli urriða var því 32.858 fiskar og vógu þeir 41.517 kg (tafla 4). Af bleikjum veiddust 26.419 en að þeim var 3.429 bleikjum (13,0%) sleppt aftur og aflinn því 22.990 bleikjur og þyngd aflans 17.420 kg.

Skráð stangveiði 2012 var 20.920 löxum eða 37,6% minni en hún var á árinu 2011 (tafla 5, 1. mynd) og 14,1% undir meðaltalsstangveiði árána 1974-2012. Netaveiði á laxi er nú eingöngu bundin við veiði í ám og vötnum og er mesta veiðin í stóru jökulánum á Suðurlandi, Þjórsá, Ölfusá og Hvítá. Netaveiðin 2012 var 4.970 löxum (56,7%) minni en hún var 2011 og um 69% undir meðalveiði árána 1974-2011 (tafla 5, 2. mynd). Netaveiði hefur farið minnkandi vegna þess að dregið hefur verið úr veiðiálagi m.a. vegna lækkandi verðs á afurðum, aukinni eftirspurn í stangveiði, að stangveiði hefur verið tekinn upp í stað netaveiðinnar og þó ekki síst bæði af uppkaupum netaveiðiréttar í sjó og leigu netaveiðiréttar í Hvítá í Borgarfirði. Í Hvítá í Borgarfirði greiða eigendur stangveiðiréttar netaveiðimönnum fyrir að leggja ekki net og hafa samningar þar að lútandi verið í gildi frá 1991. Þetta er gert til að auka stangveiði og þar sem hver fiskur er margfalt verðmeiri í stangveiði en netaveiði er slíkt fyrirkomulag talið borga sig. Árið 1997 var gengið frá uppkaupum á öllum netaveiðirétti á laxi í sjó og því er laxveiði eingöngu bundinn veiði fersku vatni.

Líkt og undanfarin ár var umtalsverð veiði á laxi í ám þar sem veiði byggist á sleppingu gönguseiða og var hún alls 9.244 laxar sem er um 26,5% af

heildarstangveiðinni. Þegar litið er til þróunar í veiði úr íslenskum ám breytir þessi fjöldi myndinni umtalsvert. Að þessari veiði frátalinni var stangveiðin sumarið 2012 alls 25.542 laxar af náttúrulegum uppruna (tafla 5, 3. mynd). Hafa verður í huga að hér er um að ræða veiði en ekki afla og því er hluti af þessari skráningu fiskar sem veiðst hafa oftast en einu sinni.

Af afla náttúrulegra laxa í stangveiði og netaveiði samanlagt var hann 19.859 laxar sem er um 43,9% af meðalafla náttúrulegra laxa á árunum 1974-2011 (tafla 5, 3. mynd) og 55,8% af afla ársins 2011.

Enginn lax endurheimtist úr hafbeit í hafbeitarstöðvar sumarið 2012 enda hefur engum seiðum verið sleppt til hafbeitar frá árinu 1998. Hafbeit var umtalsverð á árunum 1988-1996 og fór hæst í um 168 þúsund laxa á árinu 1993 (tafla 5).

Sumarið 2012 veiddust flestir laxar í Ytri-Rangá alls 4.242 laxar, næst flestir í Eystri-Rangá 3.004 og í þriðja sæti var Miðfjarðará í Húnavatnssýslu með 1.610 laxa en listi 10 veiðihæstu ána er sýndur í töflu 6. Ef litið er til afla (fjöldi landaðra laxa) skipa sömu ár Ytri-Rangá og Eystri-Rangá sér í 2 efstu sætin en Langá var í þriðja sæti.

Af urriðaveiðisvæðum þar sem stangveiði var stunduð veiddust flestir urriðar í Veiðivötnum alls 13.764. Næst flestir urriðar veiddust í Laxá í Þingeyjarsýslu ofan Brúa 4.853 og þriðja mesta urriðaveiðin var í Fremri-Laxá á Ásum með 3.199 veidda urriða en listi 10 veiðihæstu urriðasvæða er sýndur í töflu 7.

Flestar stangveiddar bleikjur veiddust í Veiðivötnum alls 6.560 en næst flestar í Fljótaá 1.942. Í þriðja sæti var Vatnsdalsá 1.254 stangveiddar bleikjur. Röð 10 efstu bleikjuveiðiáa er sýnd í töflu 8.

Frá árinu 2002 til 2011 hefur fjöldi stangveiddra urriða verið að meðaltali um 45 þúsund urriðar á ári (4. mynd). Urriðaveiði 2012 var 42.214 urriðar og minnkaði um 2,1% frá árinu 2011 (43.139) en urriðaveiðin var um 5,6% undir meðalveiði síðustu 10 ára (44.730). Á undanförunum 10 árum hefur meðalveiði á bleikju verið 30.864 fiskar (5. mynd). Bleikjuveiðin 2012 var alls 26.419 sem er 14,4% undir meðaltali síðustu 10 ára og 3,7% meiri en veiðin var 2011. Almennt hefur bleikjuveiði farið minnkandi í ám landsins frá árinu 2000 og hefur minnkunin verið mest á sunnan- og vestanverðu landinu.

Veiðitölur einstakra veiðisvæða og skipting þeirra eftir landshlutum er sýnd í töflum 9-15.

Líkt og gert hefur verið í samantektum yfir veiði á undanförunum árum er sýnd veiði valinna áa frá árinu 1974-2012 ásamt meðalveiði tímabilsins, mestu og minnstu veiði (tafla 16). Á sambærilegan hátt er veiði urriða (tafla 17) og bleikju (tafla 18) á tímabilinu 1987-2012 tekin saman. Þessar töflur sýna ekki heildarveiðina á landinu öllu en væntanlega verður hægt að bæta fleiri veiðisvæðum við með bættri skráningu veiðinnar.

Netaveiði var mest á Suðurlandi en þar veiddust 3.610 laxar í net. Flestir þeirra veiddust í Þjórsá 2.194 laxar, 696 í Ölfusá og 674 í Hvítá í Árnessýslu. Á vatnasvæði Hvítár í Borgarfirði veiddust nú 69 laxar í net en þar hefur einungis verið veitt í fá net frá árinu 1991. Netaveiði í ám öðrum landshlutum var 80 laxar samanlagt

(tafla 19). Uppgefin silungsveiði í net var alls 18.871 urriði og 17.011 bleikjur. Mest var silungsveiði í net á Suðurlandi og var mesta skráða bleikjuveiðin í Apavatni alls 10.634 bleikjur.

Á árunum frá 1970 til 1980 var meðalfjöldi laxa með 1 árs sjávardvöl (smálaxa) rétt tæpir 20 þúsund laxar (6. mynd). Eftir 1980 kom lægð í veiði smálaxa sem rétti við eftir 1985 og meðalveiði smálaxa á árunum 1990–2005 var um 18 þúsund laxar þegar fjöldi laxa af eldisuppruna og aukningar vegna netaupptöku er frádreginn. Fjöldi laxa með 2 ára sjávardvöl (stórlaxar) á árunum 1970–1980 var að meðaltali 16.634 laxar (6. mynd). Um 1980 kom lægð í stórlaxaveiði eins og smálaxaveiði. Smálaxinn náði sér hins vegar aftur á strik eftir 1985. Veiði á stórlaxi hefur farið heldur vaxandi frá 2004 í fjölda talið í kjölfar vaxandi fiskgegndar. Eftir 2000 hefur hlutfall laxa með tveggja ára sjávardvöl verið svipað þegar litið er til sama gönguseiðaárgangs. Það bendir til þess að laxi með tveggja ára sjávardvöl sé hætt að fækka þótt ekki hafi enn komið fram aukning þegar litið er til landsins í heild.

Sá fjöldi laxa sem sleppt er úr stangveiði hefur stöðugt farið vaxandi frá því slíkar veiðiaðferðir voru fyrst skráðar hér á landi (7. mynd). Hluti þess sem sleppt var 2012 í heild var 28,0% þegar litið til allrar stangveiði en 37% þegar aðeins er litið til veiði á laxi af náttúrulegum uppruna. Hlutfall smálaxa sem var sleppt var alls 19% en 26,4% þegar er eingöngu til þeirra sem voru af náttúrulegum ám (8. mynd). Á sama hátt var sleppt alls 62,4% að stórlaxi í heild en 68% af þeim sem höfðu megnið af framleiðslunni úr náttúrulegum stofnum.

Af skráðri stangveiði á urriða var 22,5% sleppt aftur og 13% af bleikjuveiðinni (9. mynd).

## Umræður

Laxveiði á stöng í íslenskum ám sumarið 2012 minnkaði mikið frá árinu 2011 ára og þarf að fara aftur til 2003 til að finna lægri heildarveiðitölu. Ástæða minnkunarinnar má að mestu rekja til minni endurheimtu laxa úr sjó. Vöxtur seiða eftir útgöngu 2011 var lítill sem leiddi til aukinna affalla, minni fiskgegndar og minni veiði.

Sókn í stangveiði á Íslandi hefur verið með líku sniði um langan tíma og talið er að veiðin endurspegli nokkuð vel laxgengd í árnar. Talningar laxa með teljurum hafa staðfest þetta og slíkt á einnig við um silungsveiði í ám þar sem ástundum veiði er í föstum skorðum (Ingi Rúnar Jónsson, Þórólfur Antonsson og Sigurður Guðjónsson 2008).

Engin lögleg netaveiði á laxi hefur verið stunduð við strendur Íslands frá árinu 1997 og er nýting laxastofna hér á landi eingöngu í fersku vatni og að langmestu leyti byggð á stofni viðkomandi ár. Við stjórnun nýtingar er slíkt talið til fyrirmyndar. Ef veitt er úr blönduðum stofnum geta litlir stofnar verið undir miklu veiðiálagi meðan þeir stærri eru undir lægra veiðiálagi.

Það sem ræður fjölda laxa í göngu er fjöldi seiða sem til sjávar gengur og endurheimtur þeirra úr sjó. Hlutfallslegur fjöldi þeirra laxa sem skila sér eftir tvö ár í sjó fór lækkandi hér á landi eftir 1980 (Guðni Guðbergsson o.fl. 2002). Sambærileg

Þróun hefur verið í flestum öðrum löndum við vestanvert Norður-Atlantshaf þar sem lax er að finna (ICES 2013). Eftir 2000 fór að draga úr þessari fækkun og hefur hlutfall smálaxa og stórlaxa haldist nokkuð stöðugt þegar litið er til sama gönguseiðaárgangs.

Lengst af hefur verið talið að meðafli laxa í veiðum í sjó hér við land hafi verið lítill og hverfandi þegar litið er til heildar fiskgengdar í ár á Íslandi. Niðurstöður rannsókna á meðafli Íslenskra fiskiskipa, sem gerð var með skoðanakönnun meðal sjómanna, sýna aftur á móti að um umtalsverðar veiðar geti verið að ræða (Guðni Guðbergsson og Óðinn Sigbórsson 2007). Frekari upplýsingar hafa komið fram um meðafli en Fiskistofa hefur safnað upplýsingum um veidda laxa auk þess sem sjámenn hafa skráð og safnað sýnum af laxi (Árni Ísaksson og Sumarliði Óskarsson 2013). Mikilvægt er að safna frekari upplýsingum um laxa veidda í sjó, uppruna þeirra, aldur, fæðu og ástand. Skráning og söfnun upplýsinga um þessa laxa frá sjómönnum er afar mikilvæg en slíkt er líklegt til að bæta til muna þá þekkingu sem til er á íslenskum löxum í sjó en almennt er þekking á sjávardvöl laxa af skornum skammti. Mikilvægt er einnig að fá fram mat á fjölda þeirra fiska sem veiðast ár hvert í ám og vötnum og eru ekki færðir á veiðiskýrslur.

Á undanförunum árum hefur nokkuð verið fjallað um veiðiálag, stærð og samsetningu hrygningarstofns. Til að fá frekari vitneskju um þessa þætti hafa verið stundaðar grunnrannsóknir í tveimur lykilám hér á landi, Vesturdalsá í Vopnafirði og Elliðaánum. Með breytingu á umsjón með Elliðaánum 2011 hefur Veiðimálastofnun ekki lengur með þá vöktun að gera. Slíkt verður að teljast bagalegt ekki síst í ljósi mikilvægi grunnupplýsinga í tengslum við starfsemi Alþjóðahafrannsóknaráðsins (ICES) og við túlkun annarra gagna um laxastofna. Fylgst er með stærð og samsetningu seiðastofna fjölmargra veiðiáa og beinar talningar á laxi með fiskteljurum eru einnig gerðar. Samfara auknum fjölda laxa og silunga sem eru veiddir og sleppt aftur úr stangveiði eykst mikilvægi talninga fiska með teljurum til að meta stofnstærðir, veiðihlutfall og stærð og samsetningu hrygningarstofna. Öflun slíkra grunnupplýsinga ásamt þeim upplýsingum sem liggja í áratuga samfelldri veiðiskráningu úr nýtingu á veiði sem verið hefur með svipaðri eða sömu sókn eru mjög mikilvægur. Á undanförunum árum hefur færst í vöxt að framkvæmt sé búsvæðamat á laxveiðiám en með því er stærð botnflatar og gildi hans til framleiðslu laxaseiða verið metinn. Komið hefur í ljós að framleiðsla laxa er mjög mismikil milli áa og því ljóst að fjöldi hrogna sem hrygnt er á hverja flatareiningu er mismikill til að búsvæði og geta áa til framleiðslu gönguseiða sé fullnýtt. Ljóst er að þéttleiki hrogna þarf að vera meiri í frjósömum ám og að þeim þarf að gefa sérstakan gaum varðandi veiðinýtingu. Með breytingu á lögum um lax- og silungsveiði nr. 61/2006 var ábyrgð veiðifélaga á nýtingu og verndun fiskstofna í fersku vatni aukin og gert ráð fyrir að nýting fylgi nýtingaráætlun en hún þarf að fá umsögn Veiðimálastofnunar og staðfestingu Fiskistofu.

Við samanburð á tölum um veiði þarf að hafa í huga sambærileika einkum þegar litið er til fyrri ára. Aukning hefur orðið í þeim hluta sem er veitt og sleppt og hluti þeirra laxa getur veiðist oftár en einu sinni. Þá hefur verið dregið verulega úr

netaveiði í ám einkum í Hvítá í Borgarfirði og strandveiði á laxi sem stunduð var við Vesturland hefur alveg verið hætt. Aukning hefur orðið í veiði laxa úr fiskrækt og sleppingum gönguseiða til hafbeitar í ár og munar þar mestu um veiði í Rangánum en nú er samskonar starfsemi einnig í fleiri ám. Í Rangánum veiddust einungis fáir tugir laxa áður en markviss fiskrækt hófst þar um 1990. Veiði í þeim og öðrum ám þar sem uppistaða veiðinnar byggist á sleppingum gönguseiða til hafbeitar og endurheimtu með stangveiði var 9.244 laxar og um 20 tonn samanlagt sumarið 2012. Þessi veiði er um 26,6% af allri stangveiði á landinu. Þessari miklu viðbót á veiði og veiðimöguleikum hefur almennt verið vel tekið af veiðimönnum og hefur fest sig í sessi. Fjöldi veiddra fiska fer þar að miklu leyti eftir fjölda slepptra laxaseiða og endurheimtum þeirra úr sjó. Þar sem ekki er þörf á að þessir laxar hrygni vegna takmarkaðra uppeldisskilyrða í viðkomandi ám er heimilaður veiðitími þar yfirleitt lengri en í ám sem byggja framleiðslu sína að mestu á náttúrulegu stofnum og hlutfall þess sem er veitt og sleppt lægra af sömu ástæðum. Þegar litið er til laxveiða og framvindu laxastofna á landinu í heild breyta veiðitölur sem tilkomnar eru vegna stórfelldra sleppinga samanburði á þróun veiði milli ára og ára. Það er því eðlilegt að þessari veiði sé haldið sér þegar veiðitölur eru teknar saman svo hægt sé að aðgreina þær og sjá bæði þróun í þeim sem og í veiði úr náttúrulegum stofnum. Markmið laga um lax- og silungsveiði nr. 61/2006 er að veiðinýting á náttúrulegum fiskstofnum í fersku vatni sé sjálfbær. Þau viðmið um stofnstærðir og ástand stofna sem hægt er að lesa út frá veiðitölum er afar mikilvæg.

Sveiflur í veiði og stofnstærðum laxa eru í meginatriðum í hlutfallslega svipuðum takti milli ára innan sama landshluta. Þegar á heildina er litið bendir margt til þess að umhverfisskilyrði hafi áhrif á stórum svæðum og samstilli sveiflur. Þær geta bæði verkað á þætti í ánum og í sjó. Tengsl hafa komið fram á milli laxgengdar og hitastigs sjávar árið sem gönguseiðin fara til sjávar (Scarnecchia 1984; Þórólfur Antonsson o.fl. 1996). Á síðustu árum hefur þó orðið vart minnkunar á veiði í einstaka ám og á það einkum við um frjósamari árnar. Eigendur veiðiréttar í frjósömum ám eru hvattir til að gæta að því að nægilegur fjöldi sé skilin eftir til hrygningar.

Fækkun laxa með tveggja ára sjávardvöl (stórlaxa) stóð nærri samfelld frá miðjum níunda áratug síðustu aldar fram til 2000 og veldur sú fæð stórlaxa verulegum áhyggjum. Talið er að meginorsökin fyrir minnkandi stórlaxagengd á undanförunum tveimur áratugum sé vegna hækkaðrar dánartölu laxa á öðru ári í sjó (Guðni Guðbergsson og Sigurður Guðjónsson 2003, ICES 2013). Þegar litið er til sama gönguseiðaárgangs hefur dregið úr þessari fækkun eftir 2000. Mikilvægi laxa með tveggja ára sjávardvöl (stórlaxar) er margþætt. Hún er mikilvæg fyrir fjölbreytileika laxastofna. Hlutfall hrygna er yfirleitt herra í stórlaxi og hrognafjöldi þeirra er um tvöfalt meiri en smálaxahrygna. Stórlaxar ganga fyrir í árnar og hafa því áhrif til lengingar veiðitíma en ekki síst eru stórlaxar eftirsóttari af veiðimönnum og því verðmætari fyrir veiðinýtingu.



Aukning hefur orðið í fjölda og hlutfalli þeirra laxa sem veiddir eru á stöng og sleppt aftur og þarf að draga þann fjölda frá til að fá tölur um landaðan afla. Þannig er greint milli afla og veiði. Sumarið 2012 var 26,4% smálaxa af náttúrulegum uppruna sleppt aftur en 68% stórlaxa og hefur þetta hlutfall aldrei verið hærra fyrir stórlaxa. Landssamband veiðifélaga, Landssamband stangveiðimann og Veiðimálastofnun hafa beint þeim eindregnu tilmælum til veiðimanna það þeir sleppi stórlaxi í stangveiði. Veiðimenn hafa margir hverjir tekið þessu vel og hlutfall stórlaxa sem sleppt er hærra en smálaxa. Veiðimálastofnun hefur skorað á veiðiréttarhafa og stjórnvöld að grípa til friðunar á stórlaxi í íslenskum veiðiám á meðan þetta ástand varir. Yfirleitt er veiðimönnum í sjálfsvald sett hvort þeir landi eða sleppi þeim fiskum sem þeir veiða en í sífellt fleiri ám eru þó bein tilmæli til veiðimanna um að laxi sé sleppt a.m.k stórlaxi. Á undanförunum árum hefur veiði á flugu sem eina leyfða agn verið tekið upp í sífellt fleiri veiðiám og dregur það væntanlega eitthvað úr fjölda veiddra fiska miðað við það ef leyft er að veiða einnig á maðk og spún. Áhrif gerðar agns á veiði væri vert að skoða frekar. Ekki hefur verið gripið til markvissra aðgerða til að minnka veiði á stórlaxi í netaveiði. Þar er augljóslega erfitt um vik við að sleppa laxi og vænlegast að draga úr veiðiálagi á þeim með því að byrja veiði seinna sumars en nú er gert en þekkt er að stórlaxar eru að ganga fyrir á sumrinu en smálaxar. Slík seinkun veiðitíma þarf að vera þannig að seinkun verði á öllum veiðisvæðum þar sem ganga upp ár tekur laxinn talsverðan tíma. Einnig má hugsa til þess að stytta vikulegan veiðitíma í takti við veiðipól stofna.

Búist var við að sleppingar á laxi úr stangveiði hefðu áhrif á veiðitölur. Hversu mikil þessi áhrif myndu verða var ekki þekkt. Eldri rannsóknir höfðu sýnt að endurveiði þeirra laxa sem sleppt er aftur voru frá 16 - 52 % (Guðni Guðbergsson 1997; Tumi Tómasson 1997). Nýrri rannsóknir sýna að það hlutfall laxa sem sleppt var merktum úr stangveiði sé um 26% að meðaltali og að það hlutfall merktra fiska veiðist öðru sinni er sé um 4%. Þetta hlutfall helst nokkuð stöðugt milli áa og ára þótt það sé heldur hærra í ám á Norðausturlandi en á Suðvesturlandi (Guðni Guðbergsson og Sigurður Már Einarsson 2004 og 2007). Það bendir til þess að, að lágmarki þurfi að draga það hlutfall (um 30%) frá fjölda slepptra laxa og leggja við fjölda landaðra laxa til að fá út veiðitölur sambærilegar við fyrri ár þegar eingöngu var veitt og afla landað. Sá hluti sem sleppt er og ekki endurveiðist leggur sitt af mörkum til hrygningar í ánum.

Netaveiði á vatnasvæði Hvítár í Borgarfirði hefur verið lítil frá árinu 1991. Netaveiðirétturinn hefur verið leigður af þeim, sem stangveiði stunda einkum í hliðarám Hvítár. Uptaka neta í Hvítá hefur leitt til aukningar í veiði í hliðarám Hvítár og hefur bein aukning verið metin 26,2% en heildaraukning á bilinu 28,3 – 34,7% (Sigurður M. Einarsson og Guðni Guðbergsson 2003). Einnig hefur verið metið að í stangveiði í hliðarám Hvítár í Borgarfirði hafi 39-52% af þeim laxi sem annars hefði veiðst í net komið fram.

Skráning á silungsveiði hefur batnað verulaga á undanförunum árum auk þess sem ástundun silungsveiði hefur vaxið. Góð skráning á silungsveiði er ein af forsendum þess að hægt sé að gera sér grein fyrir stöðu stofna á hverjum tíma sem

aftur má nota til skynsamlegrar nýtingar. Aflatölur eru oftlega notaðar til að meta verðmæti veiði og því er líklegt að verðmæti silungsveiði verði sýnilegri með bættri skráningu. Enn eru mörg ónýtt tækifæri til veiða á silungi í ám og vötnum. Þrátt fyrir bætta skráningu silungsveiði er enn talsvert í land með að öll silungsveiði sé skráð eins vel og laxveiði og er það eitt þeirra verkefna, sem þarf að vinna í samvinnu við veiðimenn og veiðiréttarhafa. Nokkur félög stangveiðimanna hafa staðið fyrir átaki til bættrar skráningar silungsafla sem skilað hefur góðum árangri og silungur er einstaklingsskráður á sífellt fleiri veiðisvæðum.

Veiði á sjóbirtingi fór vaxandi fram undir 2000 en hefur verið nokkuð svipuð síðan þegar á heildina er litið en hefur farið vaxandi í allmörgum ám á síðustu árum. Aukning hefur orðið í veiði á vestan- og norðanverðu landinu en minnkun á Suðurlandi. Hlutfall þeirra urriða og sjóbirtinga sem sleppt fór vaxandi til 2007 en heldur dró úr því sumarið 2008 en hefur hækkað síðan. Frá árinu 2001 efur verið samdráttur í bleikjuveiði í mörgum ám sem er áhyggjuefni og vert að fylgjast náið með þeirri þróun. Þegar litið er til bleikjuveiði á landinu öllu er þessi þróun ekki eins greinileg en þar munar mikið um aukningu á bleikjuveiði í Veiðivötnum. Samdráttur í bleikjuveiði er líklega farinn að hafa áhrif á veiðipól sumara bleikjustofna. Afar mikilvægt er að draga úr sókn áður en stærð hrygningarstofna fer að takmarka stofnstærð. Hugsanlegt er að fækkun bleikju þar stafi af versnandi lífsskilyrðum og samkeppninsstöðu hennar gagnvart öðrum tegundum sem aukið hafa útbreiðslu sína samfara hlýnandi veðurfari. Svo virðist sem urriðaveiði hafi vaxið í sumum þeim ám sem bleikju hefur fækkað í sem getur hugsanlega skýrst af ólíkum kröfum viðbrögðum þessara tegunda við breyttum aðstæðu og einnig vegna samkeppni á milli þeirra. Mikilvægt er að rannsóknir séu eflar á þessu sviði.

Hér skal ítrekað að ef veiðiréttarhafar tölusetja veiðistaði í veiðibókum, fæst skipting veiðinnar eftir veiðistöðum við úrvinnslu upplýsinga um veiði hvernar veiðiár. Slík skráning auðveldar við að fylgjast með breytingum á veiðidreifingu innan vatnakerfa sem aftur auðveldar vinnu við endurmat á arðskrá.

Þeir sem annast veiðiskráningu eru minntir á að skila veiðiskýrslum til úrvinnslu strax að loknum veiðitíma til að flýta fyrir samantekt veiðitalna. Benda má á þann möguleika að skrá og skila veiðibókum rafrænt (sjá upplýsingar á heimasíðu Veiðimálastofnunar; [veidimal.is](http://veidimal.is)).

Ákjósanlegt er að hafa skráðan þann fjölda stanga sem nýttur á hverju tímabili þótt í ljós hafi komið að ekki séu bein tengsl á milli veiðihlutfalls og sóknar mælda í fjölda stangardaga. Þegar stöngum er fjölgað lækkar fjöldi fiska sem veiðast á hverja sóknareiningu en hlutfallslega endurspeglar veiði göngu þótt aðeins meira veiðist þegar gangan er lítil en þegar hún er stór (Guðni Guðbergsson og Þórólfur Antonsson 2008). Nokkuð er um að í upphafi veiðitíma sé veitt með færri stöngum en yfir aðal veiðitímamann og oft er stöngum fækkað undir lok hans. Þá er ekki víst að allar stangir eða dagar sem nota má séu nýttar yfir allan veiðitímamann. Til að fá raunhæfan samanburð á afla á hverja dagstöng þurfa tölur um fjölda nýtttra stangardaga að liggja fyrir. Þó að nokkuð beinn samanburður fáiast með þessu móti má hafa í huga að það er

fleira en aflavon sem hefur aðdráttarafli til stangveiði. Þar má nefna sem dæmi náttúrufegurð, ímynd og aðstöðu þó ýmislegt annað geti einnig spilað inn í.

### **Þakkarorð**

Þóra Vignisdóttir og Eyrún Jónsdóttir á Veiðimálastofnun tölvuskráðu veiði. Veiði í rafrænan gagnagrunn var gerð af nokkrum veiðifélögum. Sigurður Már Einarsson og Ásta Kristín Guðmundsdóttir söfnuðu netaveiðiskýrslum á Vesturlandi og Magnús Jóhannsson og Benóný Jónsson söfnuðu veiðitölum á Suðurlandi. Ofantöldum aðilum kann höfundur og ábyrgðarmaður þessarar samantektar bestu þakkar fyrir. Síðast en ekki síst ber að þakka hinum fjölmörgu veiðiréttareigendum, leigutökum og veiðimönnum sem önnuðust skráningu veiðinnar í veiðibækur.

### **Heimildir**

**Árni Ísaksson og Sumarliði Óskarsson 2013.** Meðafli á laxi í flotvörpuveiði 2010-2012. [http://www.fiskistofa.is/media/frettir/Medafli\\_Sjor\\_2010\\_2012\\_Lokaskjal.pdf](http://www.fiskistofa.is/media/frettir/Medafli_Sjor_2010_2012_Lokaskjal.pdf) (skoðað 26.06.2013).

**Guðni Guðbergsson og Einar Hannesson 1987.** Laxveiðin 1986. Skýrsla Veiðimálastofnunar, VMST- R/87014.

**Guðni Guðbergsson 1988.** Laxveiðin 1987. Skýrsla Veiðimálastofnunar, VMST-R/88026.

**Guðni Guðbergsson 1989.** Lax- og silungsveiðin 1988. Skýrsla Veiðimálastofnunar, VMST-R/89019.

**Guðni Guðbergsson 1990.** Lax- og silungsveiðin 1989. Skýrsla Veiðimálastofnunar, VMST-R/90016.

**Guðni Guðbergsson 1991.** Lax- og silungsveiðin 1990. Skýrsla Veiðimálastofnunar, VMST-R/91017.

**Guðni Guðbergsson og Friðþjófur Árnason 1992.** Lax- og silungsveiðin 1991. Skýrsla Veiðimálastofnunar, VMST- R/92012.

**Guðni Guðbergsson og Friðþjófur Árnason 1993.** Lax- og silungsveiðin 1992. Skýrsla Veiðimálastofnunar, VMST- R/93016.

**Guðni Guðbergsson og Friðþjófur Árnason 1994.** Lax- og silungsveiðin 1993. Skýrsla Veiðimálastofnunar, VMST- R/94011.

**Guðni Guðbergsson 1995.** Lax- og silungsveiðin 1994. Skýrsla Veiðimálastofnunar, VMST-R/95008.

**Guðni Guðbergsson 1996.** Lax- og silungsveiðin 1995. Skýrsla Veiðimálastofnunar, VMST-R/96004.

**Guðni Guðbergsson 1997.** Lax- og silungsveiðin 1996. Skýrsla Veiðimálastofnunar, VMST-R/97006.

**Guðni Guðbergsson 1998.** Lax- og silungsveiðin 1997. Skýrsla Veiðimálastofnunar, VMST-R/98004.

**Guðni Guðbergsson 1999.** Lax- og silungsveiðin 1998. Skýrsla Veiðimálastofnunar, VMST-R/99004.

**Guðni Guðbergsson 2000.** Lax- og silungsveiðin 1999. Skýrsla Veiðimálastofnunar, VMST-R/0006.

**Guðni Guðbergsson 2001.** Lax- og silungsveiðin 2000. Skýrsla Veiðimálastofnunar, VMST-R/0105.

**Guðni Guðbergsson 2002.** Lax- og silungsveiðin 2001. Skýrsla Veiðimálastofnunar, VMST-R/0207. 27 bls.

**Guðni Guðbergsson 2003.** Lax- og silungsveiðin 2002. Skýrsla Veiðimálastofnunar, VMST-R/0313. 26 bls.

**Guðni Guðbergsson 2004.** Lax- og silungsveiðin 2003. Skýrsla Veiðimálastofnunar, VMST-R/0411. 26 bls.

- Guðni Guðbergsson 2005.** Lax- og silungsveiðin 2004. Skýrsla Veiðimálastofnunar, VMST-R/0511. 26 bls.
- Guðni Guðbergsson 2006.** Lax- og silungsveiðin 2005. Skýrsla Veiðimálastofnunar, VMST-R/0609. 26 bls.
- Guðni Guðbergsson 2007.** Lax- og silungsveiðin 2006. Skýrsla Veiðimálastofnunar, VMST/07023. 27 bls.
- Guðni Guðbergsson 2008.** Lax- og silungsveiðin 2007. Skýrsla Veiðimálastofnunar. VMST/08023. 30 bls.
- Guðni Guðbergsson 2009.** Lax- og silungsveiðin 2008. Skýrsla Veiðimálastofnunar. VMST/09035. 33 bls.
- Guðni Guðbergsson 2010.** Lax- og silungsveiðin 2009. Skýrsla Veiðimálastofnunar. VMST/09033. 36 bls.
- Guðni Guðbergsson 2011.** Lax- og silungsveiðin 2010. Skýrsla Veiðimálastofnunar. VMST/11043. 36 bls.
- Guðni Guðbergsson 2012.** Lax- og silungsveiðin 2011. Skýrsla Veiðimálastofnunar. VMST/1203r. 37 bls. Önnur útgáfa.
- Guðni Guðbergsson og Sigurður Guðjónsson 2003.** Marine mortality of Atlantic salmon in Iceland. Bls 110-114. Í: Marine mortality of Atlantic salmon, *Salmo salar* L: methods and measures. E.C.E. Potter, N. Ó Maoiléidigh og G. Chaput (ritstj.) Canadian Science Advisory Secretariat. Research Document 2003/101.
- Guðni Guðbergsson og Sigurður Már Einarsson 2004.** Hlutfall merktra laxa sem sleppt er og veiddust oftar en einu sinni í íslenskum ám sumarið 2003. VMST-R/0410. 9 bls.
- Magnús Jóhannsson, Benóný Jónsson og Guðni Guðbergsson 2006.** Fiskirannsóknir á vatnasvæði Þjórsár árið 2006. VMST-S/06001. 53 bls.
- Guðni Guðbergsson og Sigurður Már Einarsson 2007.** Áhrif veiða og sleppa á laxastofna og veiðitölur. Fræðaðing landbúnaðarins 4. Bls. 196-204.
- Guðni Guðbergsson og Óðinn Sigþórsson 2007.** Lax sem meðafli íslenskra fiskiskipa. Veiðimaðurinn. 182. 46-49.
- Guðni Guðbergsson og Þórólfur Antonsson 2008.** Tengsl stofnstærðar, sóknar og veiðihlutfalls hjá laxi í Elliðaánum. Fræðaðing landbúnaðarins 5:242-249.
- Ingi Rúnar Jónsson, Þórólfur Antonsson og Sigurður Guðjónsson 2008.** Stofnstærð lax (*Salmo salar*) og bleikju (*Salvelinus alpinus*) í samhengi við veiði. Fræðaðing landbúnaðarins. 5:234-241.
- ICES 2013.** Report of the Working Group on North Atlantic salmon. ICES WGNAS REPORT 2013. ICES CM 2013/ACOM:09. 378 bls.
- Scarnecchia, D.L. 1984.** Climatic and oceanic variations affecting yield of Icelandic stocks of Atlantic salmon. Can. J. Fish. Aquat. Sci., 41: 917-935.
- Sigurður Guðjónsson, Sigurður Már Einarsson, Þórólfur Antonsson og Guðni Guðbergsson 1995.** Relation of grilse to salmon ratio to environmental changes in several wild stocks of Atlantic salmon (*Salmo salar*) in Iceland. Can. J. Fish. Aquat. Sci. 52:1385-1398.
- Sigurður M. Einarsson og Guðni Guðbergsson 2001.** Áhrif netaupptöku á stangveiði í Hvítá í Borgarfirði og þverám hennar. Veiðimálastofnun, VMST-V/01010. 10 bls.
- Sigurður Már Einarsson og Guðni Guðbergsson 2003.** The effects of the net fishery closure on angling catch in the River Hvítá, Iceland. Fisheries Management and Ecology. 10:73-78.

**Tumi Tómasson 1997.** Vatnsdalsá 1996. Skýrsla Veiðimálastofnunar, VMST-N/97001.

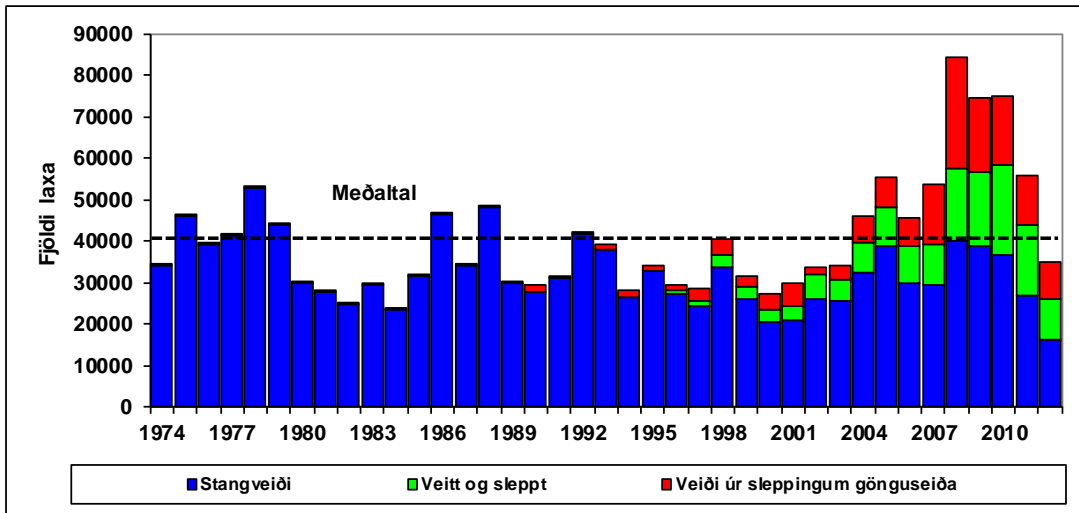
**Pórólfur Antonsson 1998.** Breytileiki í framleiðslu laxaseiða í tveimur íslenskum ám og endurheimtur þeirra úr hafi. Ritgerð til M.S. náms við Háskóla Íslands. 147 bls.

**Pórólfur Antonsson, Guðni Guðbergsson og Sigurður Guðjónsson 1996.** Environmental continuity in fluctuation of fish stocks in the North Atlantic ocean, with particular reference to Atlantic salmon. North American Journal of Fisheries Management 16:540-547.

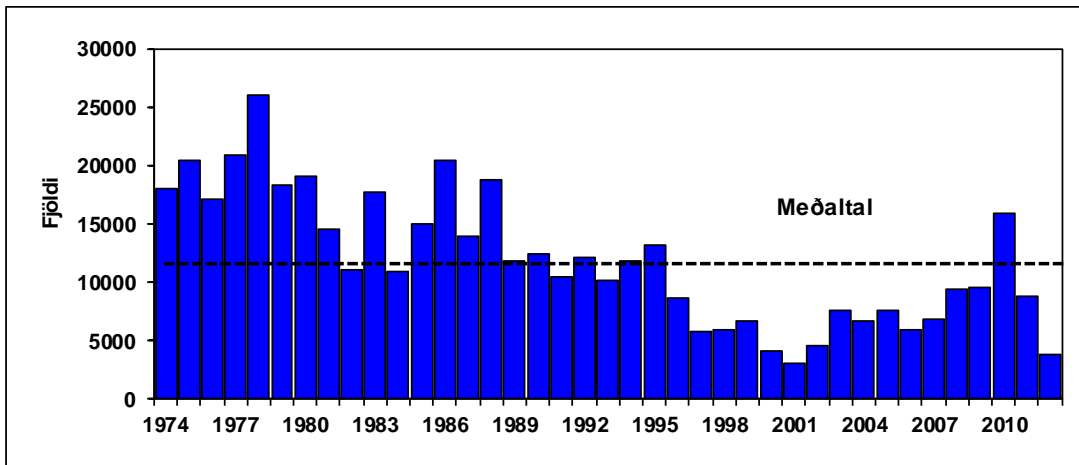
**Pórólfur Antonsson og Friðþjófur Árnason 2009.** Rannsóknir á fiskistofnum vatnsviðs Elliðaáanna 2008. Veiðimálastofnun, VMST/09022. 35 bls.

**Pórólfur Antonsson og Friðþjófur Árnason 2010.** Rannsóknir á fiskistofnum vatnsviðs Elliðaáanna 2009. Veiðimálastofnun, VMST/1020. 35 bls.

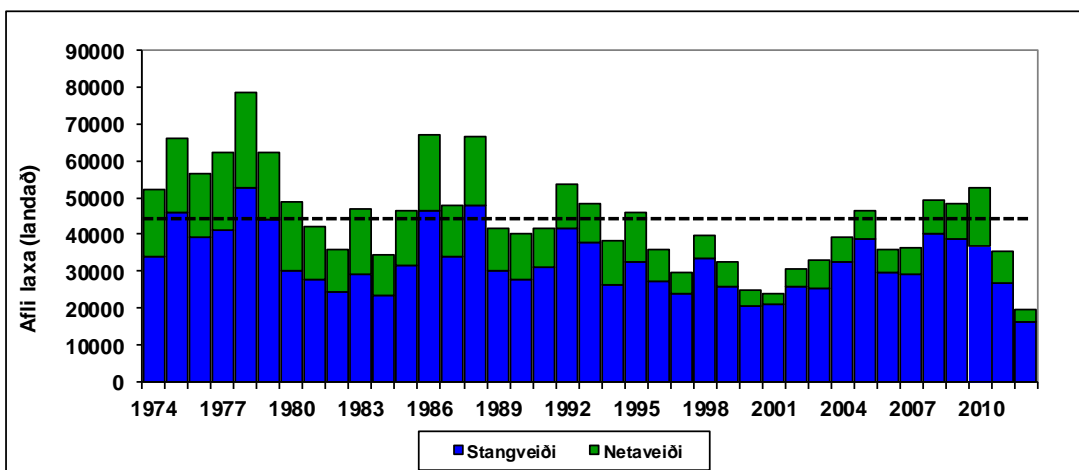
**Pórólfur Antonsson og Friðþjófur Árnason 2011.** Rannsóknir á fiskistofnum vatnsviðs Elliðaáanna 2010. Veiðimálastofnun, VMST/11030. 38 bls.



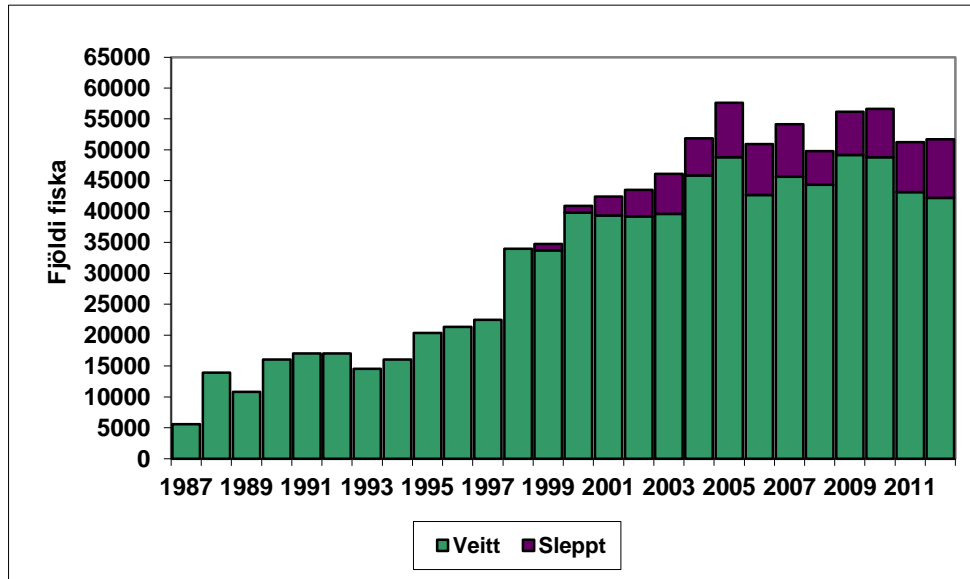
1. mynd. Fjöldi stangveiddra laxa á Íslandi 1974 - 2012 skipt í afla, veitt og sleppt og afla úr sleppingu gönguseiða.



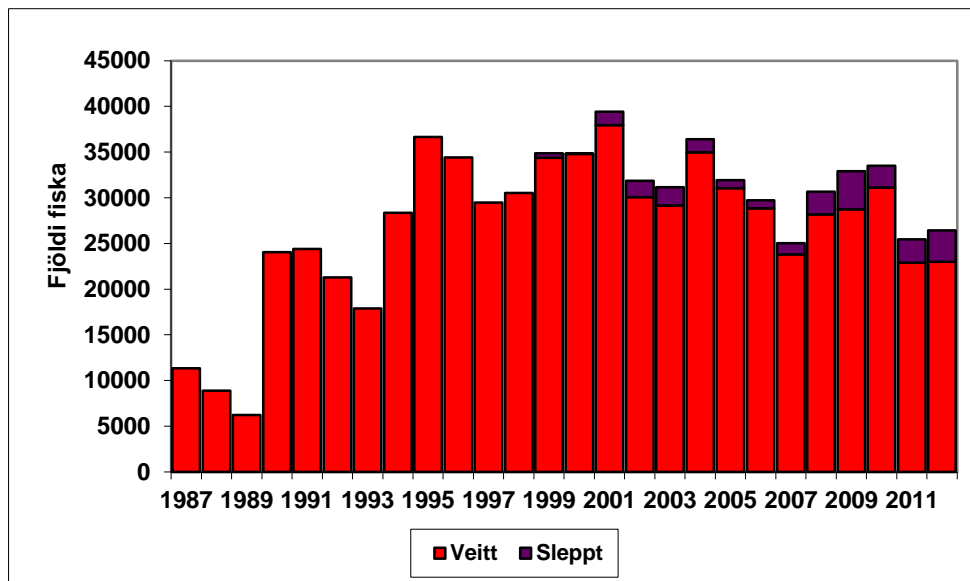
2. mynd. Fjöldi netaveiddra laxa á Íslandi á árunum 1974 - 2012.



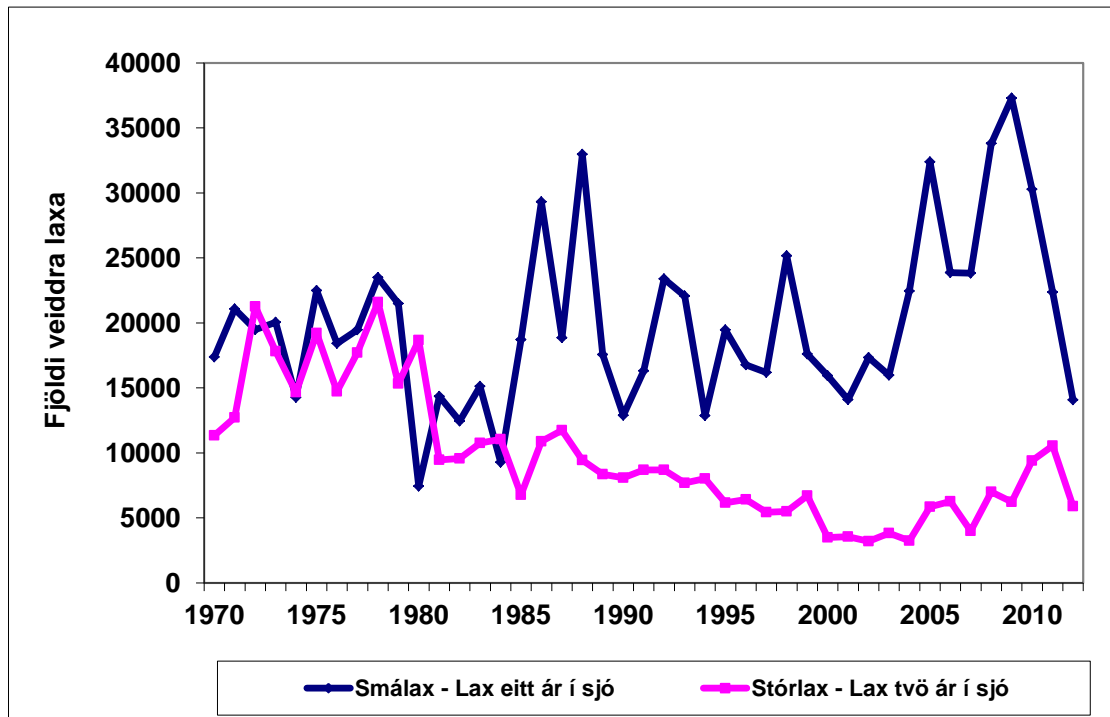
3. mynd. Afli (landað) náttúrlegra laxa úr stangveiði og netaveiði árunum 1974-2012.



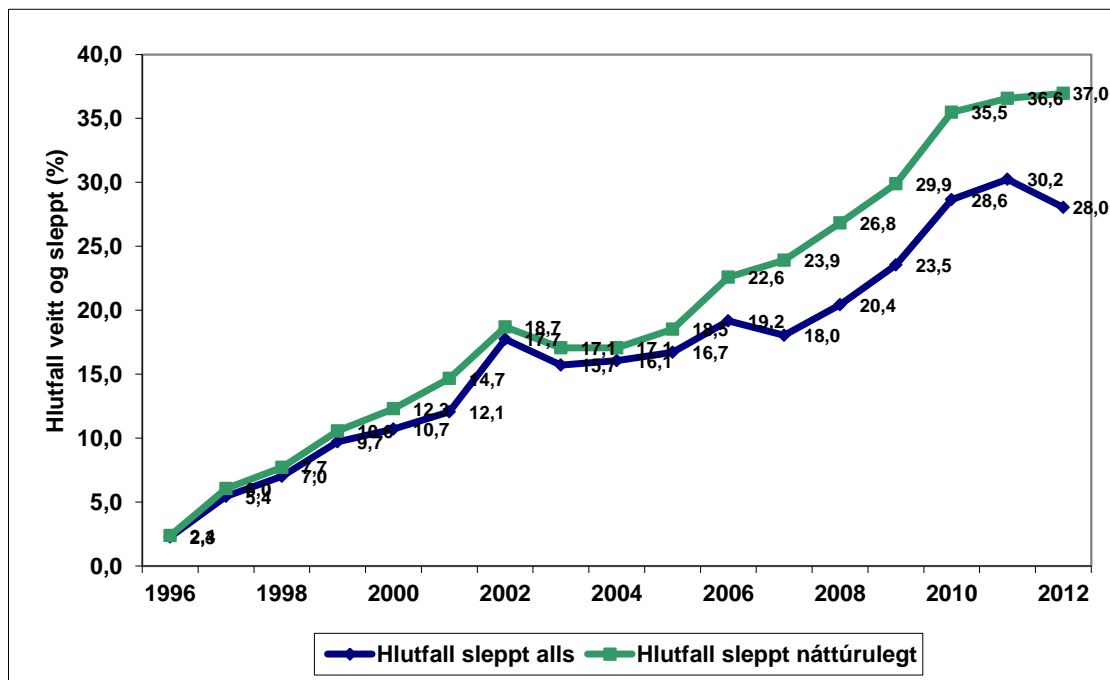
**4. mynd.** Fjöldi veiddra urriða í stangveiði á Íslandi á árunum 1987-2012 bæði í fjölda fiska í afla og fjölda sleppt.



**5. mynd.** Fjöldi veiddra bleikja í stangveiði á Íslandi á árunum 1987-2012 bæði í fjölda fiska í afla og fjölda sleppt.

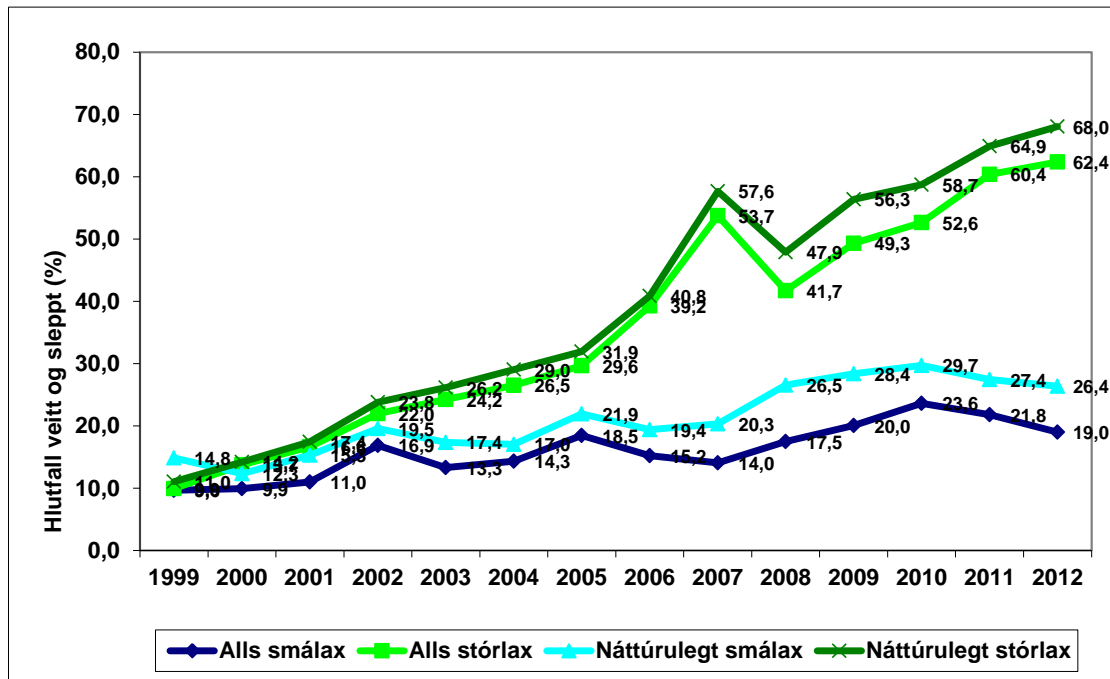


6. mynd. Fjöldi veiddra smálaxa (eitt ár í sjó) og stórlaxa (tvö ár í sjó) í þeim ám þar sem veiðiskráning hefur verið samfelld frá árinu 1970 til 2012.

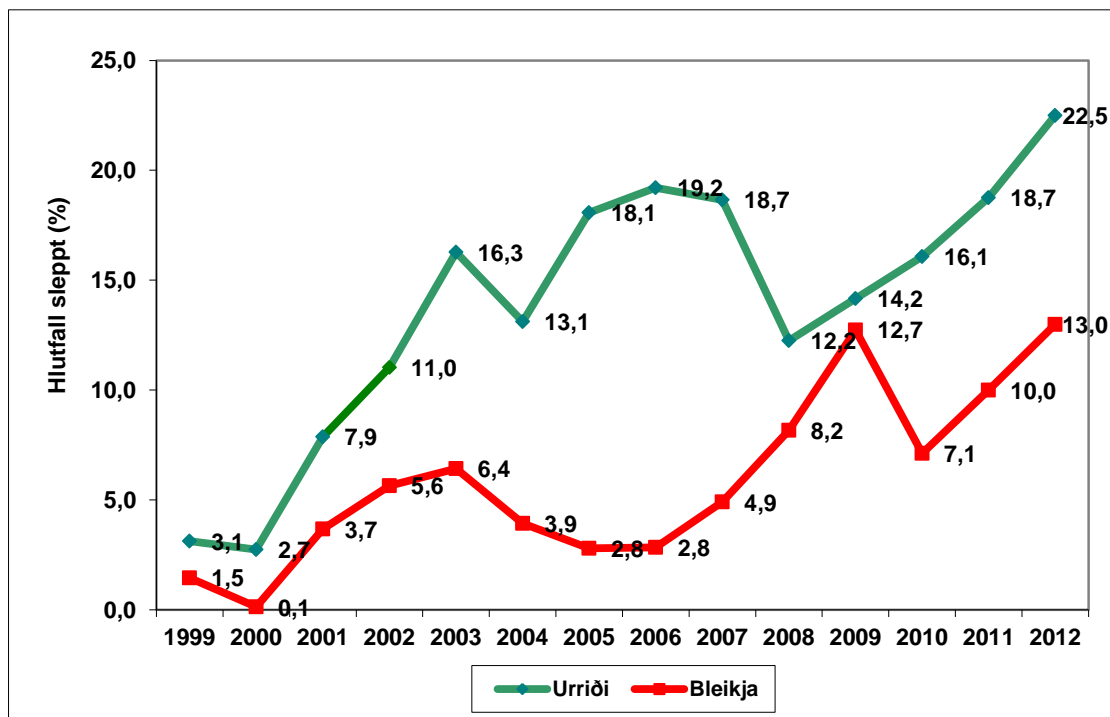


7. mynd. Hlutfall laxa slepptra laxa úr stangveiði 1996-2012 bæði í heild og laxa í ám sem hafa megnið af veiði úr náttúrulegum stofnum.





8. mynd. Hlutfall laxa sleppt úr stangveiði skipt í smálax (eitt ár í sjó) og stórlax (tvö ár í sjó) bæði fyrir veiði í öllum ám og svo fyrir náttúrulega laxa sér.



9. mynd. Hlutfall urriða og bleikju sem sleppt var úr stangveiði á árunum 1999-2012.

Tafla 1. Fjöldi og þyngd (kg) laxa í stangveiði á Íslandi sumarið 2012, skipt eftir landshlutum og sjávaraldri.

Landshluti	Stangveiði á laxi											
	Veði laxa	Fjöldi sleppt	Sleppt smálax	Sleppt stórlax	Afli: fjöldi	Afli: þyngd	Afli smálax	MÞ smálax	Þyngd smálax	Afli stórlax	MÞ stórlax	Þyngd stórlax
Reykjanes	1980	425	369	47	1555	3365	1509	2,13	3213	46	3,30	152
Vesturland	10353	2145	1473	672	8208	17983	7773	2,07	16117	435	4,29	1866
Vestfirðir	959	65	39	26	894	2333	755	2,19	1654	139	4,88	679
Norðurland vestra	4406	2365	1410	955	2041	5986	1561	2,22	3467	480	5,25	2519
Norðurland eystra	2379	1373	408	965	1006	3585	569	2,34	1331	437	5,16	2254
Austurland	3898	2644	1068	1576	1254	3822	905	2,26	2043	349	5,10	1779
Suðurland	10811	735	457	278	10076	23113	9236	2,05	18920	840	4,99	4193
<b>Samtals:</b>	<b>34786</b>	<b>9752</b>	<b>5224</b>	<b>4519</b>	<b>25034</b>	<b>60187</b>	<b>22308</b>	<b>2,10</b>	<b>46745</b>	<b>2726</b>	<b>4,93</b>	<b>13442</b>

Tafla 2. Fjöldi og þyngd (kg) laxa í netaveiði og hafbeit á Íslandi sumarið 2012, skipt eftir landshlutum og sjávaraldri.

Landshluti	Netaveiði						Hafbeit	
	Fjöldi laxa	Þyngd lax	Fjöldi smálax	Þyngd smálax	Fjöldi stórlax	Þyngd stórlax	Fjöldi laxa	Þyngd laxa
	Reykjanes	0	0	0	0	0	0	0
Vesturland	69	142	66	130	3	12	0	0
Vestfirðir	0	0	0	0	0	0	0	0
Norðurland vestra	5	14	3	6	2	8	0	0
Norðurland eystra	36	123	15	30	21	93	0	0
Austurland	39	117	20	42	19	75	0	0
Suðurland	3610	9684	2888	6464	722	3220	0	0
<b>Samtals:</b>	<b>3759</b>	<b>10080</b>	<b>2992</b>	<b>6672</b>	<b>767</b>	<b>3408</b>	<b>0</b>	<b>0</b>

Tafla 3. Heildarafli og þyngd (kg) laxa í stangveiði, netaveiði og hafbeit á Íslandi 2012, skipt eftir landshlutum og sjávaraldri.

Landshluti	Samtals afli						Hlutfall af heild	
	Fjöldi laxa	Þyngd laxa	Fjöldi smálax	Þyngd smálax	Fjöldi stórlax	Þyngd stórlax	Fjöldi %	Þyngd %
Reykjanes	1555	3365	1509	3213	46	152	5,4	4,8
Vesturland	8277	18125	7839	16247	438	1878	28,7	25,8
Vestfirðir	894	2333	755	1654	139	679	3,1	3,3
Norðurland vestra	2046	6000	1564	3473	482	2527	7,1	8,5
Norðurland eystra	1042	3708	584	1361	458	2347	3,6	5,3
Austurland	1293	3939	925	2085	368	1854	4,5	5,6
Suðurland	13686	32797	12124	25384	1562	7413	47,5	46,7
<b>Samtals:</b>	<b>28793</b>	<b>70267</b>	<b>25300</b>	<b>53417</b>	<b>3493</b>	<b>16850</b>	<b>100</b>	<b>100</b>

Tafla 4. Fjöldi og þyngd (kg) veiddra urriða (sjóbirtinga) og bleikju (sjóbleikju), í stangveiði á Íslandi sumarið 2012, skipt eftir landshlutum.

Landshluti	Stangveiði Urriði (staðbundinn og sjóbirtingur)				Stangveiði Bleikja (staðbundinn og sjóbleikja)			
	Fjöldi veiddra	Fjöldi sleppt	Fjöldi í afla	Afli: þyngd (kg)	Fjöldi viddra	Fjöldi sleppt	Fjöldi í afla	Afli: þyngd (kg)
Reykjanes	230	172	58	310	8	1	7	5
Vesturland	1556	218	1338	1498	882	68	814	603
Vestfirðir	17	0	17	20	402	31	371	256
Norðurland vestra	7426	1049	6377	5652	6743	660	6083	5934
Norðurland eystra	10578	5609	4969	6055	6325	2003	4322	4574
Austurland	1052	356	696	596	3537	448	3089	2674
Suðurland	21355	1952	19403	27386	8522	218	8304	3382
<b>Samtals:</b>	<b>42214</b>	<b>9356</b>	<b>32858</b>	<b>41517</b>	<b>26419</b>	<b>3429</b>	<b>22990</b>	<b>17428</b>

Tafla 5. Heildarfjöldi stang- og netveiddra laxa 1974-2012 skipt í veiði, afla og fjölda slepptra fiska. Gerð er grein fyrir fjölda laxa veiddra í ám sem byggja veiði á sleppingum gönguseiða og endurheimta í hafbeitarstöðvar.

ÁR	Stangveiði skráð	Stangveiði afli	Fjöldi sleppt	Hlutfall sleppt (%)	Veiði Hafb. Ár	Sleppt Hafb. Ár	Afli Hafb. Ár	Stangveiði mínus Hafb. Ár	Stangveiði afli mínus Hafb. Ár	Fjöldi sleppt mínus Hafb. Ár	Hlutfall sleppt (%) náttúrulegt	Netaveiði afli	Stang- og netaveiði samtals afli	Stang- og netaveiði náttúrulegt	Hafbeitarstöðvar afli	Heildarafli samtals	Hlutfall hafb. í ár í stangveiði
1974	34107	34107			29		29	34078	34078			18044	52151	52122	3765	55916	0,1
1975	45882	45882			57		57	45825	45825			20402	66284	66227	7720	74004	0,1
1976	39249	39249			95		95	39154	39154			17130	56379	56284	3247	59626	0,2
1977	41302	41302			46		46	41256	41256			20864	62166	62120	2405	64571	0,1
1978	52679	52679			82		82	52597	52597			25946	78625	78543	1953	80578	0,2
1979	43955	43955			98		98	43857	43857			18306	62261	62163	1967	64228	0,2
1980	30007	30007			65		65	29942	29942			18992	48999	48934	3138	52137	0,2
1981	27777	27777			80		80	27697	27697			14478	42255	42175	4626	46881	0,3
1982	24671	24671			65		65	24606	24606			11107	35778	35713	5340	41118	0,3
1983	29267	29267			22		22	29245	29245			17761	47028	47006	11194	58222	0,1
1984	23582	23582			10		10	23572	23572			10912	34494	34484	6595	41089	0,0
1985	31621	31621			17		17	31604	31604			14942	46563	46546	19750	66313	0,1
1986	46671	46671			78		78	46593	46593			20437	67108	67030	24100	91208	0,2
1987	33907	33907			32		32	33875	33875			13960	47867	47835	14140	62007	0,1
1988	47979	47979			53		53	47926	47926			18781	66760	66707	64017	130777	0,1
1989	30082	30082			80		80	30002	30002			11738	41820	41740	48617	90437	0,3
1990	29443	29443			1622		1622	27821	27821			12339	41782	40160	90726	132508	5,5
1991	31492	31492			453		453	31039	31039			10454	41946	41493	133203	175149	1,4
1992	42309	42309			521		521	41788	41788			12062	54371	53850	140763	195134	1,2
1993	39025	39025			1041		1041	37984	37984			10197	49222	48181	168427	217649	2,7
1994	28042	28042			1576		1576	26466	26466			11846	39888	38312	89225	129113	5,6
1995	34241	34241			1523		1523	32718	32718			13185	47426	45903	88527	135953	4,4
1996	29436	28767	669	2,3	1298	0	1298	28138	27469	669	2,4	8668	37435	36137	84365	121800	4,4
1997	28640	27082	1558	5,4	2960	5	2955	25680	24127	1553	6,0	5735	32817	29862	15248	48065	10,3
1998	40286	37460	2826	7,0	3848	16	3832	36438	33628	2810	7,7	5939	43399	39567	11223	54622	9,6
1999	31438	28383	3055	9,7	2536	2	2534	28902	25849	3053	10,6	6657	35040	32506	9648	44688	8,1
2000	27257	24339	2918	10,7	3744	24	3720	23513	20619	2894	12,3	4170	28509	24789	375	28884	13,7
2001	29943	26332	3611	12,1	5466	25	5441	24477	20891	3586	14,7	3043	29375	23934	0	29375	18,3
2002	33767	27782	5985	17,7	1791	31	1760	31976	26022	5954	18,6	4583	32365	30605	0	32365	5,3
2003	34111	28750	5361	15,7	3443	165	3278	30668	25472	5196	16,9	7582	36332	33054	0	36332	10,1
2004	45831	38469	7362	16,1	6285	165	6120	39546	32349	7197	18,2	6742	45211	39091	0	45211	13,7
2005	55168	45944	9224	16,7	7413	228	7185	47755	38759	8996	18,8	7560	53504	46319	0	53504	13,4
2006	45545	36810	8735	19,2	6977	92	6885	38568	29925	8643	22,4	5953	42763	35878	0	42763	15,3
2007	53703	44012	9691	18,0	15053	432	14621	38650	29391	9259	24,0	6826	50838	36217	0	50838	28,0
2008	84124	66946	17178	20,4	29268	2469	26799	54856	40147	14709	26,8	9403	76349	49550	0	76349	34,8
2009	74408	56894	17514	23,5	18884	925	17959	55524	38935	16589	29,9	9607	66501	48542	0	66501	25,4
2010	74961	53485	21476	28,6	17911	1231	16680	57050	36805	20245	35,5	15903	69388	52708	0	69388	23,9
2011	55706	38867	16839	30,2	13417	1372	12045	42289	26822	15467	36,6	8729	47596	35551	0	47596	24,1
2012	34786	25034	9752	28,0	9244	310	8934	25542	16100	9442	37,0	3759	28793	19859	0	28793	26,6
<b>Medaltal:</b>																	
<b>1974-2011</b>	<b>40473</b>	<b>36851</b>	<b>8375</b>	<b>20,7</b>	<b>3893</b>	<b>449</b>	<b>3444</b>	<b>36413</b>	<b>33075</b>	<b>7926</b>	<b>21,8</b>	<b>12131</b>	<b>48910</b>	<b>45206</b>	<b>27745</b>	<b>76655</b>	
<b>1974-2012</b>	<b>40164</b>	<b>36478</b>	<b>8456</b>	<b>21,1</b>	<b>4030</b>	<b>441</b>	<b>3590</b>	<b>36413</b>	<b>33075</b>	<b>7926</b>	<b>18,8</b>	<b>12131</b>	<b>48910</b>	<b>45206</b>	<b>27745</b>	<b>76655</b>	
<b>2002-2011</b>	<b>55732</b>	<b>43796</b>	<b>11937</b>	<b>21</b>	<b>12044</b>	<b>711</b>	<b>11333</b>	<b>43688</b>	<b>32463</b>	<b>11226</b>	<b>24,8</b>	<b>8289</b>	<b>52085</b>	<b>40752</b>	<b>0</b>	<b>52085</b>	

Tafla 6. Röð 10 laxveiðiaá sumarið 2012 skipt eftir veiði og afla (aflir er fjöldi landaðra laxa).

Röð efstu áa	Nafn ár	Fjöldi veiddra laxa	Röð efstu áa	Afli Nafn ár	Fjöldi landaðra laxa
1	Ytri-Rangá	4242	1	Ytri-Rangá	4227
2	Eystri-Rangá	3004	2	Eystri-Rangá	3004
3	Miðfjarðará	1610	3	Langá	967
4	Selá í Vopnafirði	1511	4	Hvítá í Borgarfirði	851
5	Haffjarðará	1164	5	Blanda	803
6	Langá	1090	6	Norðurá	689
7	Hofsá og Sunnudalsá	1018	7	Ellðaár	629
8	Norðurá	953	8	Þverá og Kjarrá	605
9	Hvítá í Borgarfirði	881	9	Haukadalsá neðri	495
10	Blanda	843	10	Hítará	475

Tafla 7. Tíu hæstu urriðaveiðisvæðin 2012.

Röð efstu veiðis væða	Nafn veiðis væðis	Fjöldi veiddra urriða
1	Veiðivötn	13764
2	Laxá í Þing o. Brúa	4853
3	Fremri Laxá á Ásum	3199
4	Vatnsdalsá	2371
5	Kvísilaveitur	1719
6	Litlaá	1659
7	Grenlækur, Jónskvísl og Sýrlækur.	1099
8	Amarvatnsá og Helluvaðsá	756
9	Reykjadalsá og Eyvindarlækur	707
10	Steinsmýrarvötn	703

Tafla 8. Tíu hæstu bleikjuveiðisvæðin 2012.

Röð efstu veiðis væða	Nafn veiðis væðis	Fjöldi veiddra bleikja
1	Veiðivötn	6560
2	Fljótaá	1942
3	Vatnsdalsá	1254
4	Víðidalsá og Fitjá	1106
5	Norðfjarðará	1142
6	Flókadalsá efri	965
7	Brúará	831
8	Hörgá	769
9	Hlíðarvatn	725
10	Svarfaðardalsá	643

**Tafla 9.** Fjöldi og þyngd stangveiddra laxa, ásamt fjölda veiddra silunga á Reykjanesi árið 2012 (Þyngd er í kg og MP = meðalþyngd).

Nafn ár	Laxveiði					Smálax					Stórlax					Silungsveiði												
	Veiði laxa	Fjöldi sleppt	Afli fjöldi	Afli þyngd	MP afli	Veiði smálax	Afli smálax	Sleppt smálax	Hlutfall sleppt	MP smál.	Veiði stórlax	Afli stórlax	Sleppt stórlax	Hlutfall sleppt	MP stórl.	Veiði urriða	Afli urriða	Sleppt urriði	Hlutfall sleppt	Afli (kg) urriða	MP urr.	Veiði bleikja	Afli bleikja	Sleppt bleikja	Hlutfall sleppt	Afli (kg) bleikja	MP bl.	
Elliðaár	830	201	629	1259	2,1	818	624	194	23,7	2,1	12	5	7	58,3	4,2	0	0	0	0,0	0	0,0	0	0	0	0	0,0	0	0,0
Elliðavatn *				0				0					0															
Úlfarsá (Korpa)	136	8	128	257	2,0	134	126	8	6,0	2,0	2	2	0	0,0	4,8	27	15	12	44,4	21	1,4	0	0	0	0,0	0	0,0	
Leirvogsá	200	0	200	408	2,0	189	189	0	0,0	1,9	11	11	0	0,0		62	60	2	3,2	100	1,7	6	6	0	0,0	4	0,7	
Blikdalsá	28	0	28	54	1,9	28	28	0	0,0	1,9	0	0	0	0,0	0,0	1	1	0	0,0	0	1,0	0	0	0	0,0	0	0,0	
Kiðafellsá *				0				0					0															
Laxá í Kjós	413	114	299	780	2,6	376	291	85	22,6	2,2	37	8	29	78,4	4,5	120	77	43	35,8	163	2,1	0	0	0	0,0	0	0,0	
Bugða	117	95	22	65	3,0	94	15	79	84,0	2,3	23	7	16	69,6	4,4	2	2	0	0,0	2	1,0	0	0	0	0,0	0	0,0	
Meðalfellsvatn *				0				0					0															
Brynjudalsá	168	5	163	355	2,2	159	154	5	3,1	2,1	9	9	0	0,0	4,4	8	7	1	12,5	2	1,5	2	1	1	50,0	1	0,7	
Botnsá	88	2	86	186	2,2	84	82	2	2,4	2,1	4	4	0	0,0	3,8	10	10	0	0	22	2,2	0	0	0	0,0	0	0,0	
Djúpavatn *				0																								
<b>Reykjanes samtals:</b>	<b>1980</b>	<b>425</b>	<b>1555</b>	<b>3365</b>	<b>2,2</b>	<b>1882</b>	<b>1509</b>	<b>373</b>	<b>19,8</b>	<b>2,1</b>	<b>98</b>	<b>46</b>	<b>52</b>	<b>53,1</b>	<b>3,3</b>	<b>230</b>	<b>172</b>	<b>58</b>	<b>33,7</b>	<b>310</b>	<b>1,8</b>	<b>8</b>	<b>7</b>	<b>1</b>	<b>12,5</b>	<b>5</b>	<b>0,8</b>	

\* Skýrsla barst ekki

**Tafla 10.** Fjöldi og þyngd stangveiddra laxa, ásamt fjölda veiddra silunga á Vesturlandi árið 2012 (Þyngd er í kg og MP = meðalþyngd).

Nafn ár	Laxveiði					Smálax					Stórlax					Silungsveiði												
	Veiði laxa	Fjöldi sleppt	Afli: fjöldi	Afli: Þyngd	MP heild	Veiði smálax	Afli smálax	Sleppt smálax	Hlutfall sleppt	MP smál.	Veiði stórlax	Afli stórlax	Sleppt stórlax	Hlutfall sleppt	MP stórl.	Veiði urriða	Afli urriða	Sleppt urriði	Hlutfall sleppt	Afli (kg) urriða	MP urr.	Veiði bleikja	Afli bleikja	Sleppt bleikja	Hlutfall sleppt	Afli (kg) bleikja	MP bl.	
Vötn í Svínadal *																												
Selós og Þverá	24	0	24	55	2,3	22	22	0	0,0	2,1	2	2	0	0,0	3,9	52	52	0	0,0	2	1,1	0	0	0	0	0	0	0,0
Laxá í Leirársveit	465	115	350	789	2,3	424	330	94	22,2	2,1	41	20	21	51,2		92	82	10	10,9	134	1,6	7	2	5	71,4	4	1,8	
Leirá í Leirársveit	27	0	27	47	1,8	27	27	0	0,0	1,8	0	0	0	0,0	0,0	8	3	5	62,5	4	1,3	0	0	0	0	0	0,0	
Hafnará *																												
Hvítá efri hluti	46	0	46	95	2,1	40	40	0	0,0	2,0	6	6	0	0,0	4,5	0	0	0	0,0	0	0,0	0	0	0	0	0	0	0,0
Hvítá í Borg neðrihl.	30	0	30	62	2,1	27	27	0	0,0	2,0	3	3	0	0,0	4,5	26	26	0	0,0	26	1,0	2	2	0	0	3	1,6	
Hvítá í Borgarfirði &	805	30	775	1813	2,3	714	708	6	0,8	2,1	91	67	24	26,4	5,3	512	501	11	2,1	486	1,0	22	17	5	22,7	16	0,9	
Gufuá	69	3	66	143	2,2	66	64	2	3,0	2,0	3	2	1	33,3	6,1	9	9	0	0,0	6	0,7	4	4	0	0	15	3,7	
Andakilsá	83	3	80	166	2,1	80	78	2	2,5	2,1	3	2	1	33,3	4,5	7	7	0	0,0	5	0,7	18	18	0	0	17	0,9	
Grímsá og Tunguá	452	242	210	508	2,4	389	198	191	49,1	2,3	63	12	51	81,0		99	63	36	36,4	101	1,6	1	1	0	0	2	2,0	
Flókadalsá	300	1	299	625	2,1	294	293	1	0,3	2,0	6	6	0	0,0	4,7	5	5	0	0,0	8	1,6	0	0	0	0	0	0,0	
Reykjadalsá	45	0	45	99	2,2	42	42	0	0,0	2,1	3	3	0	0,0	4,5	7	7	0	0,0	8	1,1	1	1	0	0	1	1,0	
Þverá og Kjarrá	738	133	605	1482	2,5	590	555	35	5,9	2,3	148	50	98	66,2	4,6	35	31	4	11,4	54	1,8	2	2	0	0	2	1,2	
Norðurá	953	264	689	1557	2,3	755	668	87	11,5	2,2	198	21	177	89,4		57	55	2	3,5	70	1,3	14	14	0	0	13	0,9	
Norðlingafljót	297	71	226	420	1,9	288	219	69	24,0	1,8	9	7	2	22,2	5,0	21	19	2	0,0	16	0,8	0	0	0	0	0	0,0	
Gljúfurá	135	1	134	256	1,9	134	133	1	0,7	1,9	1	1	0	0,0	4,1	26	26	0	0,0	31	1,2	0	0	0	0	0	0,0	
Langá	1090	123	967	1982	2,1	1042	935	107	10,3	2,0	48	32	16	33,3	5,9	6	6	0	0,0	8	1,4	11	11	0	0,0	14	1,2	
Urriðaá	19	1	18	41	2,3	17	17	0	0,0	2,1	2	1	1	0,0	3,5	19	18	1	5,3	19	1,0	0	0	0	0	0	0,0	
Álftá og Veita	149	4	145	351	2,4	138	135	3	2,2	2,3	11	10	1	9,1	5,0	119	117	2	1,7	254	2,2	1	1	0	0	1	1,0	
Hítará	516	41	475	1017	2,1	475	456	19	4,0	2,1	41	19	22	53,7	4,3	2	2	0	0,0	2	1,0	2	2	0	0,0	2	0,8	
Haffjarðará	1164	812	352	876	2,5	937	329	608	64,9	2,5	227	23	204	89,9	5,1	129	73	56	43,4	85	1,2	28	16	12	42,9	19	1,2	
Núpá í Eyjahreppi #																												
Laxá í Miklaholtshr. *																												
Straumfjarðará	244	21	223	457	2,1	225	220	5	2,2	2,1	19	3	16	84,2	5,0	23	23	0	0,0	31	1,4	20	20	0	0	17	0,8	
Vatnasvæði Lýsu	1	0	1	2	1,5	1	1	0	0,0	1,5	0	0	0	0,0	0,0	31	26	5	16,1	14	0,5	4	3	1	25,0	1	0,5	

Tafla 10 (framhald). Fjöldi og þyngd stangveiddra laxa, ásamt fjölda veiddra silunga á Vesturlandi árið 2012 (Þyngd er í kg og MP = meðalþyngd).

Nafn ár	Laxveiði					Smálax					Stórlax					Silungsveiði											
	Veiði laxa	Fjöldi sleppt	Afli: fjöldi	Afli: Þyngd	MP heild	Veiði smálax	Afli smálax	Sleppt smálax	Hlutfall sleppt	MP smál.	Veiði stórlax	Afli stórlax	Sleppt stórlax	Hlutfall sleppt	MP stórl.	Veiði urriða	Afli urriða	Sleppt urriði	Hlutfall sleppt	Afli (kg) urriða	MP urr.	Veiði bleikja	Afli bleikja	Sleppt bleikja	Hlutfall sleppt	Afli (kg) bleikja	
Staðará *																											
Gríshólsá og Bakká	72	68	4	10	2,6	68	4	64	5,9	2,2	4	0	4	0,0	4,5	157	106	2	67,5	51	1,5	48	38	10	20,8	25	
Örlygsstaðaá-Kársst.*																											
Fróðá	104	61	43	86	2,0	101	43	58	57,4	1,9	3	0	3	100,0	4,3	7	7	0	0,0	9	1,2	73	43	30	41,1	32	
Valshamarsá	8	0	8	12	1,5	8	8	0	0,0	1,5	0	0	0	0,0	0,0	12	12	0	0,0	14	1,2	0	0	0	0	0	
Setbergsá	53	0	53	107	2,0	53	53	0		2,0	0	0	0	0,0	0,0	2	2	0	0,0	2	1,0	0	0	0	0	0	
Stóra-Langadalssá #																											
Laxá á Skógarströnd	41	3	38	65	1,7	41	38	3	7,3	1,7	0	0	0	0,0	0,0	1	1	0	0,0	2	1,5	0	0	0	0	0	
Svínafossá	52	48	4	10	2,4	51	3	48	94,1	2,3	1	1	0	0,0	6,5	44	11	33	75,0	8	0,8	0	0	0	0	0	
Dunká	119	2	117	259	2,2	112	111	1	0,9	2,1	7	6	1	14,3	5,0	0	0	0	0,0	0	0,0	0	0	0	0	0	
Hörðudalsá	56	0	56	108	1,9	55	55	0	0,0	1,9	1	1	0	0,0	4,0	0	0	0	0,0	0	0,0	48	47	1	2,1	35	
Skrauma #																											
Miðá og Tunguá	357	1	356	812	2,3	317	316	1	0,3	2,0	40	40	0	0,0	4,8	0	0	0	0,0	0	0,0	277	274	3	1	178	
Haukadalsá neðri	500	5	495	1030	2,1	476	471	5	1,1	2,0	24	24	0	0,0	4,4	0	0	0	0,0	0	0,0	18	18	0	0	10	
Haukadalsá efri	37	0	37	72	1,9	36	36	0	0,0	1,9	1	1	0	0,0	4,5	1	1	0	0,0	0	0,4	163	162	1	0,6	102	
Laxá í Dölum	369	30	339	722	2,1	330	312	18	5,5	1,9	39	27	12	30,8	4,5	16	16	0	0,0	20	1,3	3	3	0	0	2	
Ljá *																											
Ljárskógarvötn *																											
Fáskrúð	157	4	153	317	2,1	152	149	3	2,0	2,0	5	4	1	20,0	4,8	1	1	0	0,0	2	2,0	0	0	0	0	0	
Glerá	29	0	29	60	2,1	28	28	0	0,0	2,0	1	1	0	0,0	5,0	0	0	0	0,0	0	0,0	0	0	0	0	0	
Laxá í Hvammssveit	67	1	66	131	2,0	67	66	1	1,5	2,0	0	0	0	0,0	0,0	5	5	0	0,0	4	0,8	0	0	0	0	0	
Flekkudalsá	132	6	126	265	2,1	121	120	1	0,8	2,0	11	6	5	45,5	5,1	13	13	0	0,0	13	1,0	0	0	0	0	0	
Krossá	165	7	158	289	1,8	161	155	6	3,7	1,8	4	3	1	25,0	3,9	11	11	0	0,0	7	0,7	30	30	0	0,0	17	
Búðardalsá	276	39	237	536	2,3	251	221	30	12,0	2,1	25	16	9	36,0	5,2	1	1	0	0,0	1	1,0	4	4	0	0	2	
Staðarhólsá og Hvalsá	107	5	102	250	2,5	91	87	4	4,4	2,1	16	15	1	6,3	4,5	0	0	0	0,0	0	0,0	81	81	0	0,0	74	
<b>Vesturland samtals:</b>	<b>10353</b>	<b>2145</b>	<b>8208</b>	<b>17983</b>	<b>2,2</b>	<b>9246</b>	<b>7773</b>	<b>1473</b>	<b>15,9</b>		<b>1107</b>	<b>435</b>	<b>672</b>	<b>60,7</b>		<b>1556</b>	<b>1338</b>	<b>169</b>	<b>10,8</b>	<b>1498</b>	<b>1,1</b>	<b>882</b>	<b>814</b>	<b>68</b>	<b>7,7</b>	<b>603</b>	

\* Skýrsla barst ekki

& Hvítá í Borgarfirði, Brenna, Svarthöfði, Straumar, Skuggi, Ferjukot-Norðurkot.

# Áin friðuð fyrir allri veiði



Tafla 11. Fjöldi og þyngd stangveiddra laxa, ásamt fjölda veiddra silunga í ám á Vestfjörðum árið 2012 (þyngd er í kg og MP = meðalþyngd).

Nafn ár	Laxveiði					Smálax					Stórlax					Silungsveiði												
	Veiði laxa	Fjöldi sleppt	Afli: fjöldi	Afli: þyngd	MP heild	Veiði smálax	Afli smálax	Sleppt smálax	Hlutfall sleppt	MP smál.	Veiði stórlax	Afli stórlax	Sleppt stórlax	Hlutfall sleppt	MP stórl.	Veiði urriða	Afli urriða	Sleppt urriði	Hlutfall sleppt	Afli (kg) urriða	MP urr.	Veiði bleikja	Afli bleikja	Sleppt bleikja	Hlutfall bleikja	Afli (kg) bleikja	MP bl.	
Gufudalsá *																												
Þorskafjarðará	97	0	97	225	2,3	84	84	0	0,0	1,9	13	13	0	0,0	4,8	1	1	0	0	1	0,6	36	32	4	11,1	17	0,5	
Vatnsdalsá í Vatnsfirði	30	4	26	54	2,1	25	25	0	0,0	2,0	5	1	4	80,0	5,6	0	0	0	0	0	0,0	27	23	4	14,8	20	0,9	
Fjarðarhornská	97	0	97	225	2,3	84	84	0	0,0	1,9	13	13	0	0,0	4,8	1	1	0	0	1	0,6	36	32	4	11,1	17	0,5	
Skálmardalsá	0	0	0	0	0,0	0	0	0	0,0	0,0	0	0	0	0,0	0,0	0	0	0	0	0		182	166	16	8,8	80	0,5	
Mórudalsá *																												
Suðurfossá	24	0	24	62	2,6	20	20	0	0,0	2,3	4	4	0	0,0	4,2	2	2	0	0,0	2	1,0	0	0	0	0,0	0	0,0	
Staðará í Súgandafirði	55	23	32	95	3,0	53	30	23	43,4	3,0	2	2	0	0,0	3,5	1	1	0	0,0	4	3,5	2	2	0	0,0	5	2,5	
Fljótavík *																												
Heydalsá *																												
Fossá í Skutulsfirði *			0					1	0,0				0	0,0														
Langadalsá	152	27	125	294	2,4	121	116	5	4,1	2,2	31	9	22	71,0	4,2	0	0	0	0,0	0	0,0	3	2	1	33,3	2	1,0	
Ísafjarðará	47	0	47	119	2,5	38	38	0	0,0	2,1	9	9	0	0,0	4,5	0	0	0	0	0	0,0	1	1	0	0,0	1	0,6	
Laugardalsá	159	9	150	360	2,4	151	142	9	6,0	2,3	8	8	7	87,5	4,3	10	10	0	0,0	11	1,1	0	0	0	0,0	0	0,0	
Laugardalsvatn *			0																									
Hvannadalsá	62	0	62	180	2,9	46	46	0	0,0	2,1	16	16	0	0,0	5,1	1	1	0	0	1	0,5	3	3	0	0,0	3	1,0	
Selá í Ísafjarðardjúpi	0	0	0	0	0,0	0	0	0	0,0	0,0	0	0	0	0,0	0,0	0	0	0	0	0	0,0	0	0	0	0,0	0	0,0	
Þjamarfjarðará*																												
Hvalsá *																												
Selá í Steingrímsf.	32	1	31	92	3,0	22	21	1	4,5	20,9	10	10	0	0,0	4,8	0	0	0	0	0	0,0	98	96	2	2,0	98	1,0	
Staðará í Steing. *			0																									
Miðdalsá *			0																									
Víðidalssá, Þverá, Húsa	81	0	81	271	3,4	57	57	0	0,0	2,2	24	24	0	0,0	5,7			0	0	0		1	1	0	0,0	1	0,7	
Hrófá	20	0	20	66	3,3	12	12	0	0,0	2,3	8	8	0	0,0	4,8	0	0	0	0	0	0,0	4	4	0	0,0	4	1,0	
Prestbakkaá	19	0	19	49	2,6	17	17	0	0,0	2,4	2	2	0	0,0	4,3	0	0	0	0	0	0,0	0	0	0	0,0	0	0,0	
Krossá	38	0	38	108	2,8	30	30	0	0,0	2,2	8	8	0	0,0	5,0	1	1	0	0	2	1,5	1	1	0	0,0	0	0,4	
Víkurá	40	1	39	120	3,1	28	27	1	3,6	2,2	12	12	0	0,0	5,0	0	0	0	0	0	0,0	8	8	0	0,0	8	1,0	
Laxá í Hrutafirði	6	0	6	12	2,0	6	6	0	0,0	2,0	0	0	0	0,0	0,0	0	0	0	0	0	0,0	0	0	0	0,0	0	0,0	
<b>Vestfirðir samtals:</b>	<b>959</b>	<b>65</b>	<b>894</b>	<b>2333</b>	<b>2,6</b>	<b>794</b>	<b>755</b>	<b>39</b>	<b>4,9</b>		<b>165</b>	<b>139</b>	<b>26</b>	<b>15,8</b>		<b>17</b>	<b>17</b>	<b>0</b>	<b>0,0</b>	<b>20</b>	<b>1,2</b>	<b>402</b>	<b>371</b>	<b>31</b>	<b>7,7</b>	<b>256</b>	<b>0,7</b>	

\* skýrsla barst ekki.

Tafla 12. Fjöldi og þyngd stangveiddra laxa, ásamt fjölda veiddra silunga í ám á Norðurlandi vestra árið 2012 (þyngd er í kg og MÞ = meðalþyngd).

Nafn ár	Laxveiði					Smálax					Stórlax					Silungsveiði											
	Veiði laxa	Fjöldi sleppt	Afli: fjöldi	Afli: þyngd	MÞ heild	Veiði smálax	Afli smálax	Sleppt smálax	Hlutfall sleppt	MÞ smál	Veiði stórlax	Afli stórlax	Sleppt stórlax	Hlutfall sleppt	MÞ stórl	Veiði urriða	Afli urriða	Sleppt urriði	Hlutfall sleppt	Afli (kg) urriða	MÞ urr.	Veiði bleikja	Afli bleikja	Sleppt bleikja	Hlutfall bleikja	Afli (kg) bleikja	MÞ bl.
Hrútafjarðará og Síká Tjarnará *	177	52	125	336	2,7	119	106	13	10,9	2,3	58	19	39	67,2	5,6	4	4	0	0,0	0		114	98	16	14,0	98	1,0
Hamarsá	8	0	8	22	2,8	7	7	0	0,0	2,2	1	1	0	0,0	7,0	0	0	0	0,0	0	2,3	43	43	0	0,0	22	0,5
Miðfjarðará	1610	1330	280	636	2,3	1207	255	952	78,9	2,5	403	25	378	93,8	5,2	20	18	2	10,0	24	1,3	100	58	42	42,0	67	1,2
Arnarv.-Stóra og Austurá															429	377	52	12,1	422	1,1	223	214	9	4,0	250	1,2	
Viðaldalsá og Fitjá	328	197	131	333	2,5	189	120	69	36,5	2,4	139	11	128	92,1	6,3	290	274	16	5,5	501	1,8	1106	1094	12	1,1	1160	1,1
Vatnsdalsá	358	315	43	141	3,3	177	30	147	83,1	2,5	181	13	168	92,8	5,9	2371	2302	69	2,9	2601	1,1	1254	1198	56	4,5	1354	1,1
Giljá %				0																							
Gjúfurá	14	5	9	20	2,3	12	7	5	41,7		2	2	0	0,0	6,9	5	5	0	0,0	5	1,0	176	148	28	15,9	136	0,9
Laxá á Ásum	210	101	109	269	2,5	187	101	86	46,0	2,3	23	8	15	65,2	5,8	1	1	0	0,0	2	2,0						
Laxá á Ásum silungas	1	1	0	0	0,0	1	0	1	100,0	0,0	0	0	0	0,0	0,0	0	0	0	0,0	0	0,0	145	105	40	0,0	134	1,3
Fremri Laxá á Ásum	6	0	6	12	2,1	6	6	0	0,0	0,0	0	0	0	0,0	0,0	3199	3020	179	5,6	1480	0,5	0	0	0	0,0	0	0,0
Blanda	843	40	803	2682	3,3	533	524	9	1,7	2,2	310	279	31	10,0	5,5	61	60	1	1,6	83	1,4	34	34	0	0,0	44	1,3
Svartá	147	58	89	281	3,2	72	65	7	9,7	2,4	75	24	51	68,0	5,4	20	18	2	10,0	26	1,5	17	17	0	0,0	21	1,3
Langavatn á Refas.*				0																							
Seyðisá *				0																							
Blöndulón *				0																							
Laxá á Refasveit	190	14	176	544	3,1	131	128	3	2,3	2,3	59	48	11	18,6	5,3	6	6	0	0,0	7	1,2	2	2	0	0,0	3	1,6
Hallá	62	0	62	163	2,6	51	51	0	0,0	2,2	11	11	0	0,0	4,8	4	3	1	25,0	4	1,3	7	6	1	0,0	7	1,2
Laxá í Nesjum	11	4	7	19	2,8	9	6	3	33,3	2,5	2	1	1	50,0	3,8	0	0	0	0,0	0	0,0	0	0	0	0,0	0	0,0
Fossá á Skaga #	26	0	26	114	4,4	9	9	0	0,0	2,7	17	17	0	0,0	5,3	0	0	0	0,0	0	0,0	1	1	0	0,0	1	0,5
Laxá á Skaga #				0																							
Svartá o.Reykjafoss																172	0	172	100,0	0	0,0	0	0	0	0,0	0	0,0
Húseyjarkvísl	141	133	8	35	4,4	54	3	51	94,4	2,7	87	5	82	94,3	5,7	630	87	543	86,2	118	1,4	2	0	2	100,0	0	0,0
Sæmundará	164	24	140	301	2,2	154	137	17	11,0	2,1	10	3	7	70,0	5,2	68	68	0	0,0	80	1,2	117	117	0	0,0	91	0,8
Norðurá í Skagafirði *																											
Héraðsvötn *																											
Hofsá Vesturdal																						22	20	2	9,1	15	0,7
Hjaltadalsá og Kolka	9	0	9	41	4,5	0	0	0	0,0	0,0	9	9	0	0,0	4,5	27	27	0	0,0	29	1,1	177	171	6	3,4	173	1,0
Hofsá, Unadalsá			0	0				0	0,0				0	0,0		1	1	0	0,0	1	1,0	30	30	0	0,0	27	0,9
Grafará *				0																							
Hrollleifsalsá	6	1	5	13	2,7	4	4	0	0,0	2,2	2	1	1	0,0	5,3	104	98	6	5,8	263	2,7	266	216	50	18,8	173	0,8
Flókadalsá efri																1	1	0	0,0	1	1,2	965	920	45	4,7	856	0,9
Flókadalsá neðri *																											
Fljótaá	95	90	5	22	4,3	49	2	47	95,9	2,4	46	3	43	93,5	5,9	13	7	6	0,0	4	0,6	1942	1591	351	18,1	1400	0,9
<b>Norðurland vestra</b>	<b>4406</b>	<b>2365</b>	<b>2041</b>	<b>5986</b>	<b>2,9</b>	<b>2971</b>	<b>1561</b>	<b>1410</b>	<b>47,5</b>		<b>1435</b>	<b>480</b>	<b>955</b>	<b>66,6</b>		<b>7426</b>	<b>6377</b>	<b>1049</b>	<b>14,1</b>	<b>5652</b>	<b>0,9</b>	<b>6743</b>	<b>6083</b>	<b>660</b>	<b>9,8</b>	<b>6032</b>	<b>1</b>

\* Skýrsla barst ekki.

% Veiði Giljá skráð með Vatnsdalsá silungasveiði

# Áin friðuð fyrir veiði

**Tafla 13.** Fjöldi og þyngd stangveiddra laxa, ásamt fjölda veiddra silunga á Norðurlandi eystra árið 2012 (þyngd er í kg og MÞ = meðalþyngd).

Nafn ár	Laxveiði					Smálax					Stórlax					Silungsveiði											
	Veiði laxa	Fjöldi sleppt	Afli: fjöldi	Afli: þyngd	MÞ heild	Veiði smálax	Afli smálax	Sleppt smálax	Hlutfall sleppt	MÞ smál.	Veiði stórlax	Afli stórlax	Sleppt stórlax	Hlutfall sleppt	MÞ stórl.	Veiði urriða	Afli urriða	Sleppt urriði	Hlutfall sleppt	Afli (kg) urriða	MÞ urr.	Veiði bleikja	Afli bleikja	Sleppt bleikja	Hlutfall sleppt	Afli (kg) bleikja	MÞ bl.
Fjarðará í Siglufirði															1	1	0	0	1	1	215	215	0	0	204	1,0	
Ólafsvörðará	2	0	2	4	2,0	2	2	0	0,0	2,0	0	0	0	0,0	0,0	3	3	0	0,0	2	0,8	353	300	53	15,0	240	0,8
Svarfaðardalsá	0	0	0	0	0,0	0	0	0	0,0	0,0	0	0	0	0,0	0,0	281	253	28	10,0	179	0,7	643	612	31	4,8	564	0,9
Héðinsfjarðará	0	0	0	0	0,0	0	0	0	0,0	0,0	0	0	0	0,0	0,0	0	0	0	0,0	0	0,0	999	589	410	41,0	860	1,5
Héðinsfjarðarvatn	0	0	0	0	0,0	0	0	0	0,0	0,0	0	0	0	0,0	0,0	0	0	0	0,0	0	0,0	291	291	0	0,0	285	1,0
Þorvaldsdalsá *																											
Hörgá	1	0	1	2	2,0	1	1	0	0,0	2,0	0	0	0	0,0	0,0	357	271	86	24,1	214	0,8	769	705	64	0,0	747	1,1
Eyjafjarðará	5	0	5	13	2,5	5	5	0	0,0	2,5	0	0	0	0,0	0,0	657	612	45	6,8	728	1,2	458	236	222	48,5	238	1,0
Fnjóská	266	26	240	1049	4,4	83	73	10	12,0	2,3	183	167	16	8,7	5,3	140	140	0	0,0	146	1,0	397	386	11	2,8	448	1,2
Bakkaá í Fnjóskadal	0	0	0	0	0,0	0	0	0	0,0	0,0	0	0	0	0,0	0,0	45	40	5	11,1	51	1,3	190	67	123	64,7	77	1,2
Fnjóská Bleikjasmýrdal	0	0	0	0	0,0	0	0	0	0,0	0,0	0	0	0	0,0	0,0	10	9	1	10,0	13	1,5	39	27	12	30,8	29	1,1
Fjarðará í Hvalvatnsf.	0	0	0	0	0,0	0	0	0	0,0	0,0	0	0	0	0,0	0,0	2	2	0	0,0	2	1,0	363	331	32	8,8	303	0,9
Djúpá	49	4	45	148	3,3	32	29	3	9,4	2,2	17	16	1	5,9	5,3	3	3	0	0,0	2	0,8	0	0	0	0,0	0	0,0
Skjálfandafjót A-deild	235	15	220	755	3,4	125	120	5	4,0	2,1	110	100	10	9,1	5,1	32	32	0	0,0	24	0,7	153	150	3	0,0	119	0,8
Skjálfandafjót B-deild	30	2	28	97	3,5	18	17	1	5,6	2,9	12	11	1	8,3	4,3	0	0	0	0,0	0	0,0	0	0	0	0,0	0	0,0
Laxá í Aðaldal	427	383	44	221	5,0	173	14	159	91,9	2,7	254	30	224	88,2	6,1	334	168	166	49,7	249	1,5	3	3	0	0,0	5	1,5
Laxá í Þing o. Brúa															4853	1976	2877	59,3	2766	1,4	6	3	3	50,0	5	1,6	
Amarvatnsá og Helluvaðsá															756	690	66	8,7	897	1,3	0	0	0	0,0	0	0,0	
Kráká															36	12	24	66,7	12	1,0	4	0	4	100,0	0	1,0	
Gautlandalækur															67	41	26	38,8	39	0,9	32	22	10	31,3	18	0,8	
Reykjadalsá og Eyvindar	32	14	18	54	3,0	26	18	8	30,8	2,3	6	0	6	0,0	4,5	707	423	284	40,2	440	1,0	8	8	0	0,0	9	1,2
Mýrarkvísl	55	10	45	144	3,2	41	41	0	0,0	2,6	14	4	10	71,4	5,2	24	8	16	0,0	24	3,0	0	0	0	0,0	0	0,0
Litlaá	5	2	3	9	3,1	3	2	1	0,0	2,5	2	1	1	0,0	4,3	1659	60	1599	96,4	68	1,1	248	4	244	0,0	6	1,5
Skjálftavatn	0	0	0	0	0,0	0	0	0	0,0	0,0	0	0	0	0,0	0,0	133	6	127	95,5	11	1,8	637	9	628	98,6	24	2,7
Brunná	0	0	0	0	0,0	0	0	0	0,0	0,0	0	0	0	0,0	0,0	132	22	110	83,3	27	1,2	132	22	110	83,3	29	1,3
Deildará	95	6	89	246	2,8	70	69	1	1,4	2,2	25	20	5	20,0	4,7	99	99	0	0,0	50	0,5	45	44	1	2,2	26	0,6
Ormarsá	372	263	109	343	3,2	154	71	83	53,9	2,5	218	38	180	82,6	5,2	179	42	137	76,5	53	1,3	211	192	19	9,0	213	1,1
Svalbarðsá	273	261	12	27	2,3	77	10	67	87,0	2,5	196	2	194	99,0	5,0	35	26	9	25,7	26	1,0	20	9	11	55,0	10	1,1
Sandá	281	217	64	213	3,3	74	43	31	41,9	2,5	207	21	186	89,9	5,0	0	0	0	0,0	0	0,0	0	0	0	0,0	0	0,0
Hafnalónsá	166	129	37	116	3,1	63	26	37	58,7	2,4	103	11	92	89,3	5,8	24	22	2	8,3	24	1,1	97	88	9	9,3	107	1,2
Kverká	4	4	0	0	0,0	0	0	0	0,0	0,0	4	0	4	100,0	5,4	0	0	0	0,0	1	0,0	0	0	0	0,0	0	0,0
Hölkna	81	37	44	144	3,3	30	28	2	6,7	2,5	51	16	35	68,6	5,3	2	1	1	0,0	2	2,0	4	1	3	0,0	1	0,7
Bakkaá (v.f. Sandvíkur) *																											
Lónsá og Sauðanesá	0	0	0	0	0,0	0	0	0	0,0	0,0	0	0	0	0,0	0,0	7	7	0	0,0	5	0,7	8	8	0	0,0	7	0,9
<b>Norðurland eystra samt.</b>	<b>2379</b>	<b>1373</b>	<b>1006</b>	<b>3585</b>	<b>3,6</b>	<b>977</b>	<b>569</b>	<b>408</b>	<b>41,8</b>		<b>1402</b>	<b>437</b>	<b>965</b>	<b>68,8</b>		<b>10578</b>	<b>4969</b>	<b>5609</b>	<b>53,0</b>	<b>6055</b>	<b>1,2</b>	<b>6325</b>	<b>4322</b>	<b>2003</b>	<b>31,7</b>	<b>4574</b>	<b>1,1</b>

\* Skýrsla barst ekki.

**Tafla 14.** Fjöldi og þyngd stangveiddra laxa, ásamt fjölda veiddra silunga í ám á Austurlandi árið 2012 (þyngd er í kg og MÞ = meðalþyngd).

Nafn ár	Laxveiði					Smálax					Stórlax					Silungsveiði											
	Veiði laxa	Fjöldi sleppt	Afli: fjöldi	Afli: þyngd	MÞ heild	Veiði smálax	Afli smálax	Sleppt smálax	Hlutfall sleppt	MÞ smál.	Veiði stórlax	Afli stórlax	Sleppt stórlax	Hlutfall sleppt	MÞ stórl.	Veiði urriða	Afli urriða	Sleppt urriði	Hlutfall sleppt	Afli (kg) urriða	MÞ urr.	Veiði bleikja	Afli bleikja	Sleppt bleikja	Hlutfall slspppt	Afli (kg) bleikja	MÞ bl.
Miðfjarðá og Kverká	220	129	91	236	2,6	129	85	44	34	2,4	91	6	85	93	4,8	2	2	0	0	0	1,0	2	2	0	0	2	1,0
Hölkna í Bakkaf	14	12	2	12	5,9	11	1	10	90,9		3	1	2	67		3	3	0	0,0	0	1,0	2	2	0	0,0	2	1,0
Selá í Vopnafirði	1511	1212	299	909	3,0	662	216	446	67,4	2,4	849	83	766	90	5,2	12	11	1	8,3	12	1,1	23	18	5	21,7	19	1,1
Vesturdalsá	169	84	85	207	2,4	98	70	28	28,6	2,1	71	15	56	79	4,9	9	9	0	0,0	7	0,8	563	540	23	4,1	637	1,2
Hofsá	887	622	265	798	3,0	499	194	305	61,1	2,3	388	71	317	82	5,4	126	124	2	1,6	124	1,0	406	401	5	1,2	361	0,9
Sunnudalsá	131	120	11	26	2,3	80	10	70	87,5	2,6	51	1	50	98	4,9	7	2	5	71,4	2	0,8	1	1	0	0,0	2	1,5
Fögruhlóðará	49	11	38	99	2,6	34	23	11	32,4	2,0	15	15	0	0	4,8	52	48	4	7,7	52	1,1	144	123	21	14,6	109	0,9
Vatnasv. Jökulsár á Dal	336	179	157	422	2,7	215	129	86	40,0	2,3	121	28	93	77	4,8	33	27	6	18,2	30	1,1	316	277	39	12,3	224	0,8
Gilsá og Selfljót	42	13	29	114	3,9	18	13	5	27,8	2,0	24	16	8	33	5,1	246	216	30	12,2	205	1,0	159	111	48	30,2	111	1,0
Eyvindará *																											
Kelduá *																											
Grímsá á Fljótsdalsherði																46	16	30	65,2	1		10	1	9	90,0	2	2,2
Fjarðará, Borgarf.-Eystra *																											
Fjarðará, Seyðisfirði	4	0	4	8	1,9	4	4	0	0,0	1,9	0	0	0	0,0	1	1	0	0,0	0	0,3	298	298	0	0,0	173	0,6	
Norðfjarðará	11	0	11	29	2,7	9	9	0	0,0	1,8	2	2	0	0	6,4	0	0	0	0,0	0	0,0	1142	1017	125	10,9	885	0,9
Fjarðará, Loðmundarf.	15	9	6	11	1,9	11	6	5	45,5	1,8	4	0	4	100	6,0	50	47	3	6,0	0		240	135	105	43,8	0	
Sléttuá í Reyðarfirði #																											
Dalsá í Fáskrúðsfirði	9	1	8	16	2,0	7	7	0	0,0	1,7	2	1	1	50	4,5	0	0	0	0,0	0	0,0	149	119	30	20,1	99	0,8
Breiðdalsá	464	250	214	850	4,0	166	110	56	33,7	2,4	298	104	194	65	5,5	450	176	274	60,9	144	0,8	79	42	37	46,8	46	1,1
Selá í Álftafirði	36	2	34	85	2,5	30	28	2	6,7	1,9	6	6	0	0	5,2	15	14	1	6,7	18	1,3	3	2	1	33,3	2	0,9
Geithellnaá *																											
Hoffellsá *																											
Laxá í Nesjum *				0																							
<b>Austurland samtals:</b>	<b>3898</b>	<b>2644</b>	<b>1254</b>	<b>3822</b>	<b>3,0</b>	<b>1973</b>	<b>905</b>	<b>1068</b>	<b>54,1</b>		<b>1925</b>	<b>349</b>	<b>1576</b>	<b>82</b>		<b>1052</b>	<b>696</b>	<b>356</b>	<b>33,8</b>	<b>596</b>	<b>0,9</b>	<b>3537</b>	<b>3089</b>	<b>448</b>	<b>12,7</b>	<b>2674</b>	<b>0,9</b>

\* Skýrsla barst ekki  
# Áin friðuð fyrir veiði

**Tafla 15.** Fjöldi og þyngd stangveiddra laxa, ásamt fjölda veiddra silunga í ám á Suðurlandi árið 2012 (þyngd er í kg og MP = meðalþyngd).

Nafn ár	Laxveiði					Smálax					Stórlax					Silungsveiði												
	Veiði laxa	Fjöldi sleppt	Afli: fjöldi	Afli: þyngd	MP heild	Veiði smálax	Afli smálax	Sleppt smálax	Hlutfall sleppt	MP smál.	Veiði stórlax	Afli stórlax	Sleppt stórlax	Hlutfall sleppt	MP stórl.	Veiði urriða	Afli urriða	Sleppt urriði	Hlutfall sleppt	Afli (kg) urriða	MP urr.	Veiði bleikja	Afli bleikja	Sleppt bleikja	Hlutfall slp ppt	Afli (kg) bleikja	MP bl.	
Brunná *																												
Laxá, Brúará, Djúpa	1	0	1	2	1,5	1	1	0	0,0	1,5	0	0	0	0,0	0,0	32	30	2	6,3	61	2,0	1	1	0	0,0	1	0,8	
Eldvatn á Brunas. *																												
Fossálar	1	0	1	1	1,1	1	1	0	0,0	1,1	0	0	0	0,0	0,0	156	156	0	0,0	368	2,4	8	7	1	12,5	8	1,1	
Vatnamót	8	1	7	23	3,3	6	6	0	0,0	2,2	2	1	1	50,0	0,0	672	400	272	40,5	948	2,4	7	5	2	28,6	2	0,4	
Hólmasvæði	0	0	0	0	0,0	0	0	0	0,0	0,0	0	0	0	0,0	0,0	0	0	0	0,0	0	0,0	0	0	0	0,0	0	0,0	
Geirlandsá	22	4	18	36	2,0	19	17	2	10,5	2,0	3	1	2	66,7	5,3	143	92	51	35,7	228	2,5	13	12	1	7,7	12	1,0	
Skaftá *																												
Hörugsá á Síðu	4	0	4	12	3,0	2	2	0	0,0	2,0	2	2	0	0,0	4,0	18	18	0	0,0	50	2,8	0	0	0	0,0	0	0,0	
Fjaðrá *																												
Víkurflóð																83	71	12	14,5	31	0,4	6	6	0	0,0	4	0,7	
Hæðargarðsvatn *																												
Holtsá *																												
Tungulækur *																												
Grenlækur, Jónskv., Sýrl.	2	0	2	3	1,6	2	2	0	0,0	1,6	0	0	0	0,0	0,0	1099	680	419	38,1	1278	1,9	33	20	13	39,4	39	2,0	
Steinsmýrarvötn	1	0	1	2	2,0	1	1	0	0,0	2,0	0	0	0	0,0	0,0	703	476	227	32,3	566	1,2	21	15	6	28,6	22	1,5	
Eyjalón *																												
Eldvatn í Meðallandi	33	2	31	81	2,6	26	26	0	0,0	2,3	7	5	2	28,6	4,5	223	79	144	64,6	207	2,6	18	17	1	5,6	31	1,8	
Tungufljót	49	9	40	107	2,7	43	35	8	18,6	2,3	6	5	1	16,7	5,4	267	128	139	52,1	398	3,1	39	31	8	20,5	33,2	1,1	
Kúðafjót *																												
Skálm *																												
Vatnsá og Kerlingadalsá	157	77	80	181	2,3	126	78	48	38,1	2,3	31	2	29	93,5	4,9	76	57	19	25,0	82	1,4	3	3	0	0,0	5	1,6	
Heiðarvatn *																												
Skógaá *																												
Markarfljót, Álar	3	0	3	6	2,1	3	3	0	0,0	2,1	0	0	0	0,0	0,0	2	2	0	0,0	4	1,8	0	0	0	0,0	0	0,0	
Affall, A-Landeyjum \$	455	0	455	1001	2,2	428	428	0	0,0	2,0	27	27	0	0,0	5,0													
Ytri-Rangá	4242	15	4227	9299	2,2	3975	3962	13	0,3	2,0	267	265	2	0,7	5,0	100	96	4	4,0	182	1,9	16	16	0	0,0	23	1,4	
Hólsá - vesturbakki	139	0	139	325	2,3	121	121	0	0,0	2,0	18	18	0	0,0	4,9	3	3	0	0,0	3	1,1	1	1	0	0,0	0	0,8	
Hólsá - austurbakki	347	0	347	1038	3,0	261	261	0	0,0	2,4	86	86	0	0,0	5,0	70	70	0	0,0	139	2,0	0	0	0	0,0	0	0,0	
Eystri-Rangá \$	3004	0	3004	6609	2,2	2815	2815	0	0,0	2,0	189	189	0	0,0	5,0													
Þverá \$	272	0	272	598	2,2	256	256	0	0,0	2,0	16	16	0	0,0	5,0													
Hróarslækur	94	0	94	205	2,2	88	88	0	0,0	2,0	6	6	0	0,0	4,5	5	5	0	0,0	10	2,0	12	12	0	0,0	19	1,6	
Minnivallarlækur																290	49	241	83,1	70	1,4	1	1	0	0,0	2	2,0	
Galtalækur																75	0	75	100,0	0	0,0	3	0	3	0,0	0	0,0	

**Tafla 15. (framhald).** Fjöldi og þyngd stangveiddra laxa, ásamt fjölda veiddra silunga í ám á Suðurlandi árið 2012 (þyngd er í kg og MP = meðalþyngd).

Nafn ár	Laxveiði					Smálax					Stórlax					Silungsveiði											
	Veiði laxa	Fjöldi sleppt	Afli: fjöldi	Afli: þyngd	MP heild	Veiði smálax	Afli smálax	Sleppt smálax	Hlutfall sleppt	MP smál.	Veiði stórlax	Afli stórlax	Sleppt stórlax	Hlutfall sleppt	MP stórl.	Veiði urriða	Afli urriða	Sleppt urriði	Hlutfall sleppt	Afli (kg) urriða	MP urr.	Veiði bleikja	Afli bleikja	Sleppt bleikja	Hlutfall slppt	Afli (kg) bleikja	MP bl.
Kálfá	137	37	100	240	2,4	118	94	24	20,3	2,2	19	6	13	68,4	5,2	30	30	0	0,0	35	1,2	2	2	0	0,0	4	2,2
Fossá í Þjórsárdal	31	3	28	85	3,0	21	20	1	4,8	2,6	10	8	2	0	4,5	4	4	0	0,0	11	2,8	0	0	0	0,0	0	0,0
Þverá í Þjórsárdal	7	0	7	16	2,2	6	6	0	0,0	1,9	1	1	0	0	4,0	16	16	0	0,0	10	0,6	2	2	0	0,0	2	0,8
Þjórsá Miðhús	10	0	10	22	2,2	9	9	0	0,0	2,1	1	1	0	0	3,5	25	25	0	0,0	31	1,2	0	0	0	0,0	0	0,0
Kaldakvísl *				0																							
Kvíslaveitur				0												1719	1639	80	4,7	1934	1,2						
Botnsvatn *				0																							
Fellsendavatn				0												36	36	0	0,0	52	1,4						
Þórisvatn				0												42	42	0	0,0	55	1,3						
Veiðivötn				0												13764	13764	0	0,0	18719	1,4	6560	6560	0	0,0	1640	0,3
Laugarvatn *				0																							
Hólaá				0												31	20	11	35,5	18	0,9	34	16	18	52,9	14	0,9
Apá *				0																							
Apavatn				0												158	156	2	1,3	117	0,8	1	1	0	0,0	0	0,4
Ölfusá	302	0	302	773	2,6	257	257	0	0,0	2,2	45	45	0	0,0	4,8	418	418	0	0,0	493	1,2	1	1	0	0,0	1	1,0
Hvítá	409	8	401	1115	2,8	318	315	3	0,9	2,2	91	86	5	5,5	4,9	202	201	1	0,5	267	1,3	6	6	0	0,0	9	1,5
Brúará	30	2	28	75	2,7	25	23	2	8,0	2,4	5	5	0	0,0	4,0	120	110	10	8,3	109	1,0	831	734	97	11,7	807	1,1
Litla-Laxá *				0																							
Stóra-Laxá	673	477	196	480	2,5	470	181	289	61,5	2,6	203	15	188	92,6	5,5	26	19	7	26,9	35	1,9	18	13	5	27,8	18	1,4
Tungufljót Biskupstungur	58	45	13	37	2,9	53	10	43	81,1	2,2	5	3	2	40,0	6,0	14	4	10	0,0	12	2,9	2	1	1	50,0	1	1,0
Sog	305	52	253	706	2,8	231	209	22	9,5	2,4	74	44	30	40,5	5,3	56	46	10	17,9	75	1,6	154	129	4	2,6	159	1,2
Ásgarðslækur *				0																0							
Varmá/Þorleifs lækur	2	2	0	0	0,0	1	0	1	100,0	0,0	1	0	1	100,0	0,0	119	17	102	85,7	25	1,5	3	0	3	100,0	0	0,0
Hróarsholts lækur	13	1	12	35	2,9	10	9	1	10,0	2,5	3	3	0	0,0	4,0	557	443	114	20,5	762	1,7	1	0	1	100,0	0	0,0
Úlfjótavatn *				0																							
Þingvallavatn *				0																							
Hlíðarvatn																1	1	0	0,0	1	0,6	725	692	33	4,6	526	0,8
<b>Suðurland samtals:</b>	<b>10811</b>	<b>735</b>	<b>10076</b>	<b>23113</b>	<b>2,3</b>	<b>9693</b>	<b>9236</b>	<b>457</b>	<b>4,7</b>		<b>1118</b>	<b>840</b>	<b>278</b>	<b>24,9</b>		<b>21355</b>	<b>19403</b>	<b>1952</b>	<b>9,1</b>	<b>27386</b>	<b>1,4</b>	<b>8522</b>	<b>8304</b>	<b>218</b>	<b>2,6</b>	<b>3382</b>	<b>0,4</b>

\* Skýrsla barst ekki  
& Skráð með Eystri-Rangá  
\$ Skipting laxveiði áætluð

Tafla 16. Fjöldi veiddra laxa flestra veiðiaá á Íslandi á árunum 1974-2012, ásamt reiknaðri meðalveiði.

Nafn vatnsfalls	V E I Þ I Á R																								Meðal	Max	Min																			
	1974	1975	1976	1977	1978	1979	1980	1981	1982	1983	1984	1985	1986	1987	1988	1989	1990	1991	1992	1993	1994	1995	1996	1997	1998	1999	2000	2001	2002	2003	2004	2005	2006	2007	2008	2009	2010	2011	2012	veiði	veiði	veiði				
Elldaár	2033	2071	1692	1328	1383	1336	938	1074	1219	1508	1331	1157	1083	1175	2006	1773	1384	1127	1393	1390	1132	1088	1211	568	492	424	592	414	478	472	645	954	900	936	1457	880	1164	1147	830	1133	2071	414				
Úlfarsá (Korpa)	357	438	406	361	327	215	110	166	158	450	225	303	376	245	709	440	306	238	517	457	338	316	339	217	248	162	223	185	215	273	244	207	206	210	183	178	221	191	136	285	709	110				
Leirvogsa	332	739	544	474	463	386	136	213	322	514	320	438	324	291	1057	458	489	435	556	428	490	520	552	411	540	467	487	434	529	558	812	744	299	379	1173	777	559	354	200	492	1173	136				
Laxá í Kjós	1270	1901	1973	1677	1648	1508	950	1290	927	1545	1273	871	1043	933	3422	1819	1370	1328	1053	1103	683	866	629	985	1192	1171	940	916	1483	1457	1305	1312	844	623	1098	1087	1064	929	413	1228	3422	413				
Bugða	158	269	410	263	136	125	212	260	232	450	461	283	201	230	389	314	226	265	191	163	100	154	143	162	173	126	132	90	156	200	204	276	174	180	312	267	141	172	117	218	461	90				
Brynjúðalsá	205	271	185	173	98	100	11	24	120	177	68	29	44	59	287	118	385	235	154	118	88	597	186	76	102	120	136	95	109	77	171	163	152	164	325	170	246	338	168	163	597	11				
Bötnsá	247	194	158	146	171	242	121	77	92	100	70	54	117	33	209	80	105	148	97	61	58	127	65	20	92	73	124	94	139	123	120	116	102	74	168	111	142	138	88	115	247	20				
Laxá í Leirársveit	1116	1654	1288	1154	1252	899	707	670	545	708	742	860	1610	914	1887	1186	1052	850	652	747	853	1425	1368	697	816	1065	925	948	1102	1133	972	1294	675	820	1594	1267	1126	907	465	1024	1887	465				
Andaklsá	235	331	262	187	237	138	69	104	89	108	106	101	145	136	203	122	97	134	85	109	125	118	154	184	63	177	79	95	94	245	129	233	268	246	839	706	332	181	83	188	839	63				
Hvítá	393	521	388	401	788	573	555	364	348	213	326	597	469	514	439	301	263	572	520	622	560	407	502	213	692	504	425	571	560	918	509	631	554	1238	1466	1425	1195	1373	881	610	1466	213				
Grímsá og Tunguá	1419	2116	1439	1103	1952	1527	869	845	717	1382	1061	1463	1836	825	1963	1200	756	1294	1864	1228	1485	1123	1484	1613	1705	1872	1048	1005	1116	1156	1085	1486	1114	1110	2223	1314	1961	1343	452	1348	2223	452				
Flokadalsá	411	613	432	263	547	377	266	181	234	281	303	351	384	282	293	182	241	350	322	387	341	288	233	319	360	347	380	362	473	334	523	410	437	438	768	744	724	475	300	383	768	181				
Reykjadalsá	156	275	185	112	120	105	56	80	100	91	58	42	69	42	33	75	77	107	40	25	97	36	94	95	73	72	33	80	156	183	205	107	196	270	251	231	160	45	113	275	25					
Þverá og Kjarrá	1748	2690	2330	2368	3132	3558	1938	1245	1616	1901	1082	1550	2127	1703	1567	1327	1485	1979	2314	1554	1605	1638	1381	1633	2181	2136	1281	1210	1444	1872	1373	4165	2156	2404	2859	2370	3782	1818	738	1981	4165	738				
Norðurá	1428	2132	1675	1470	2089	1995	1583	1185	1455	1643	856	1121	1523	1034	1359	867	1070	1267	1965	2117	1625	1697	1964	1899	2001	1676	1650	1337	2217	1444	1382	3138	2242	1447	3307	2375	2271	2131	953	1707	3307	856				
Gjufurá	150	522	356	400	461	286	130	101	184	225	110	138	280	73	181	133	97	171	286	192	150	356	209	240	152	134	104	99	167	88	166	255	185	220	315	323	281	285	135	214	522	73				
Langá	1379	2131	1568	1720	2405	1893	1049	735	1090	960	610	1155	1765	1023	1409	748	1000	951	1290	777	978	1400	1517	1366	1560	1641	1011	1407	1605	2263	2232	1912	1831	1456	2970	2250	2178	1905	1090	1493	2970	610				
Urrúðá					84	112	202	102	65	151	162	142	103	55	16	105	63	34	13	19	54	15	37	47	29	42	62	22	24	40	80	53	115	101	45	103	75	36	71	19	69	202	13			
Álftá	154	341	204	300	386	255	265	267	396	485	268	333	399	202	443	283	245	274	333	242	247	263	283	266	191	275	132	187	228	278	299	343	195	210	652	468	480	374	149	297	652	132				
Hitará	383	525	351	346	649	314	167	252	202	201	151	203	506	273	428	225	257	393	255	279	206	424	355	217	311	443	404	418	493	448	611	706	543	1289	820	803	900	516	432	1289	151					
Haffjarðará	613	559	595	624	950	701	494	465	562	625	549	562	1131	521	875	661	599	711	818	617	672	735	602	560	752	793	672	532	943	1007	1133	1290	1077	1079	2010	1622	1973	1527	1164	856	2010	465				
Straumfjarðará	451	755	433	466	648	391	320	437	350	360	215	327	378	161	334	300	267	308	233	260	253	315	269	226	297	260	198	191	342	379	475	671	502	451	718	348	355	407	244	367	755	161				
Vatnshölsós og vötn					290	325	112	175	140	171	135	200	143	183	126	101	88	107	105	98	119	108	68	63	69	88	25	97	59	105	208	40			37	4	33	13	1	110	325	25				
Fróða		182	199	254	225	234	130	94	75	100				58	61	71	51	50	51	52	105	29	26	13	13			29	23	23	15	23	41	63	114	184	174	180	100	104	93	254	13			
Grishölsá og Bakká	60	55	75	70	125	61	24	48	37	64	60	27	38																		5	28	54	25	20	41	17			72	47	125	5			
Setbergisá					244	167	81	192	170	173	147	215	233	100	296	134	203	117	120	76	40	0	80	44	63	44	39	7	16	47	34	32	21	20	29	19			53	100	296	0				
Laxá á Skógarströnd	99	167	114	190	179	177	109	183	121	201	189	277	218	117	242	103	106	101	72	68	33	41	94	46	121	98	75	81	63	169	84	170	92	70	157	112	102	42	41	121	277	33				
Dunká					83	76	142	58	138	85	129	52	135	124	68	126	71	96	104	125	103	50	76	150	62	39	47	45	96	88	169	103	162	109	106	184	153	175	99	119	104	184	39			
Skrauma	6	10			22	23	18	10						32	16	16	23			0	3	6	10	4	0	16																11	32	0		
Hörðudalsá	74	55	55	51				51	55	27	87	50	79	43	18	116	78	62	77	68																								42	116	1
Móá og Tunguá	117	245	121	146	135	203	85	182	132	161	128	46	101	35	200	118	90	88	214	112	42	58	48	31	103	93	40	80	60	159	76	258	218	134	387	342	477	215	357	150	477	31				
Haukadalsá	810	914	904	862	926	643	408	814	598	886	633	499	817	650	1232	511	540	703	776	632	407	394	626	331	916	646	348	577	426	640	455	710	522	640	1021	1107	1173	669	500	689	1232	331				
Laxá í Döllum	341	547	488	419	533	630	324	671	650	947	903	1600	1907	1408	2385	1006	1049	1227	1124	929	625	764	1032	764	1432	938	607	877	879	1394	1533	1881	1076	1145	1899	1440	1762	568	369	1028	2385	324				
Fáskrúð	202	298	136	242	226	261	140	190	154	214	165	257	449	381	464	203	226	183	330	212	96	157	187	144	265	145	143	221	170	182	194	283	178	322	432	455	523	248	157	242	523	96				
Laxá í Hvammssveit					32	84	39	24													43	78	59	27	33	38	32	58																		





Tafla 17. Fjöldi veiddra urriða valinna áa á árunum 1987-2012. Ekki er greint á milli staðbundinna og sjógenginna fiska.

Nafn Vatnsfalls	V E I Ð I Á R																						Meðal-	Mesta	Minnsta				
	1987	1988	1989	1990	1991	1992	1993	1994	1995	1996	1997	1998	1999	2000	2001	2002	2003	2004	2005	2006	2007	2008	2009	2010	2011	2012	veiði	veiði	veiði
Laxá í Leirársveit	157	251	194	219	221	223	180	183	153	157	116	189	239	176	209	406	179	241	97	104	75	46	92	80	53	52	165	406	46
Andakilsá	4	6	1	5	0	2	1	0	3	1	7	3	4	8	4	2	67	9	3	3	6	11	2	4	1	7	6	67	0
Hvítá í Borgarfirði	152	190	99	192	0	149	155	364	305	722	264	583	358	924	663	486	662	729	992	617	495	530	673	560	721	538	466	992	0
Grímsá og Tunguá	71	49	49	74	4	216	108	357	188	30	136	213	189	250	291	313	175	339	119	171	174	143	74	51	250	99	159	357	4
Bverá og Kjarrá	35	80	36	99	0	121	98	109	152	247	101	247	263	463	266	258	299	375	147	180	89	62	69	10	52	35	150	463	0
Álfhá	29	46	57	108	184	191	156	220	251	261	298	332	324	443	338	179	238	309	269	189	211	103	141	78	100	119	199	443	29
Hítará	5	17	14	30	23	23	39	0	34	61	33	25	30	29	28	38	36	42	43	27	13	41	33	50	34	2	29	61	0
Hörðudalsá	7	0	5	8	0	0	0	0	0	0	0	0	0	0	0	0	0	0	0	0	0	0	0	0	0	0	1	8	0
Miðá og Tunguá	0	0	0	1	0	4	0	1	0	0	0	0	0	2	2	0	0	0	0	0	0	0	0	0	0	0	0	4	0
Haukadalsá neðri	0	0	1	0	0	4	0	0	0	0	0	0	0	1	1	0	0	1	0	0	0	0	0	1	2	0	0	4	0
Haukadalsá efri	0	0	0	3	1	0	1	0	14	0	2	0	7	1	0	5	1	0	0	5	0	1	0	4	1	2	14	0	0
Staðarhólsá og Hvolsá	3	2	3	2	6	3	1	2	1	2	4	2	2	2	3	1	3	28	0	0	2	0	2	0	0	0	3	28	0
Fjarðarhornsá	0	2	1	0	0	0	0	0	0	0	0	0	0	0	0	0	0	1	3	6	1	1	0	0	1	1	6	0	0
Selá í Steingrímsfirði	0	0	0	0	0	0	0	0	0	0	0	0	0	0	0	0	0	1	0	0	0	0	0	0	1	0	0	1	0
Staðará í Steingrímsfirði	0	0	0	0	1	0	0	0	0	0	0	0	0	14	0	0	1	10	0	1	0	0	0	0	1	0	1	14	0
Hrútafjarðará og Síká	1	1	0	2	7	1	0	0	2	1	2	0	1	0	1	2	4	0	2	5	2	2	0	2	0	4	2	7	0
Miðfjarðará	20	16	7	58	41	6	10	7	9	3	2	2	15	6	9	6	22	37	12	26	41	50	42	64	15	20	21	64	2
Viðidalsá og Fitjá	0	3	26	13	41	34	23	14	16	42	52	316	80	151	143	198	60	307	364	166	291	27	597	133	175	290	137	597	0
Vatnsdalsá	366	685	245	667	571	506	335	388	450	318	300	617	520	695	807	670	729	729	684	1567	1509	1863	2021	2794	2700	2371	966	2794	245
Gjúfurá	8	1	3	5	19	7	26	1	9	6	407	4	6	0	24	1	1	7	25	15	7	15	5	14	5	25	407	0	0
Frenri Laxá á Ásum	1069	2352	338	2965	4121	3911	2709	2744	2011	1301	2379	2567	2496	2980	3278	3666	3646	4602	3884	5279	4549	5456	4009	3376	3622	3199	3173	5456	338
Húseyjarkvísl	60	7	12	426	476	483	369	540	373	349	407	373	349	397	277	559	587	427	330	397	597	644	650	868	635	630	432	868	7
Hrollleifsdalsá	0	13	7	34	102	59	53	113	32	126	86	73	81	87	75	137	326	170	181	371	111	158	104	111	371	111	371	0	0
Flókadalsá	87	27	93	111	109	54	82	0	81	29	36	169	244	263	249	419	401	398	311	181	237	0	560	538	195	560	0	0	0
Fíjótá	0	3	0	10	0	0	0	0	0	1	1	0	0	1	0	1	0	1	0	0	1	0	0	1	6	13	2	13	0
Svarfáðardalsá				24	44	23	40	18	44	26	39	30	52	156	111	80	61	123	65	42	119	228	186	281	85	281	85	281	18
Hörgá				23	79	25	24	38	11	46	43	26	36	39	31	8	43	93	49	25	95	138	259	306	269	357	90	357	8
Eyjafjarðará	34	49	26	67	165	86	100	153	130	146	138	142	169	241	202	352	418	483	389	232	116	90	268	411	396	657	218	657	26
Frjóska	20	8	14	14	31	25	12	45	27	31	53	25	44	22	28	40	73	79	111	49	42	63	119	201	90	195	56	201	8
Skjálfaðalfjót	591	99	150	119	79	88	44	53	6	18	25	89	69	17	70	55	35	68	50	69	171	119	180	33	56	32	92	591	6
Laxá í Aðaldal	835	894	1079	1275	1465	1286	1307	705	900	594	929	1068	1232	1647	1796	1542	905	1386	1513	1149	1125	271	1329	613	571	334	1067	1796	271
Laxá ofan Brúa	0	3158	4861	4247	2792	2613	2316	1942	2281	2478	3700	7947	6313	6522	5863	4526	5091	6293	7915	7714	6909	4547	2013	4501	4549	4853	4459	7947	0
Litlaá		710	610	422	784	684	730	583	464	416	269	427	466	512	1662	922	1022	1014	626	393	619	587	829	1038	1289	1659	749	1662	269
Omarsá	35	50	21	20	31	28	15	42	9	33	17	11	18	35	44	42	97	92	82	56	79	80	53	64	171	179	54	179	9
Selá í Vopnaf.	3	8	10	14	9	2	4	2	8	9	6	5	14	8	5	9	7	18	3	4	4	5	4	0	12	12	7	18	0
Vesturdalsá	3	1	9	5	4	4	0	6	1	1	0	0	19	2	0	0	0	0	0	2	0	2	3	1	0	9	3	19	0
Hofsá og Sannudalsá	11	8	53	31	50	43	54	22	24	30	49	32	29	39	27	34	58	133	113	75	130	109	87	121	101	133	61	133	8
Gílsá og Sellfjót	33	12	15	72	70	53	39	20	27	45	77	67	34	88	54	65	93	92	240	133	215	174	167	325	178	246	101	325	12
Breiðdalsá	197	31	15	148	169	245	117	307	242	306	375	214	146	143	315	285	517	549	657	517	309	306	282	396	205	450	286	657	15
Geirlandsá	362	303	356	193	88	109	108	118	251	235	389	274	151	237	159	193	140	404	231	187	205	357	211	339	235	143	230	404	88
Skaftá	977	715	725	221	436	366	464	612	388	813	969	407	456	550	836	1305	1152	1093	1038	1171	689	807	1039	1470	470	828	769	1470	221
Eidvatn í Meðallandi	84	170	92	35	27	38	112	129	171	192	161	215	57	53	58	78	76	151	168	172	168	245	192	252	197	223	135	252	27
Örenlækur	1297	1001	823	1815	1648	1664	2138	3392	4787	3783	2493	1679	1293	1264	864	1331	1189	1700	1429	940	828	678	623	905	970	1099	1601	4787	623
Tungufljót	62	67	148	84	134	134	249	156	174	239	384	224	273	286	286	347	345	529	380	324	414	276	271	283	240	267	253	529	62
Heiðarvatn			215	399	301	373	284	255	116	102	212	269	277	326	609	378	410										302	609	102
Rangár og Fiská			179	163	527	359	337	230	393	635	468	487	494	547	216	772	934	594	398	470	80	306	359	413	178	415	934	80	0
Ölfusá		60	29	44	70	52	58	366	53	103	161	513	399	301	911	741	1006	227	797	246	71	98	331	94	613	418	310	1006	29
Sog	2	6	8	6	10	7	6	11	15	29	23	37	40	28	27	43	22	34	104	63	55	66	31	70	146	56	36	146	2
Hróarholtslækur	403	550	465	322	391	449	301	580	374	326	492	1011	680	765	931	949	924	920	1266	914	980	833	878	712	757	557	682	1266	301

Tafla 18. Fjöldi veiddra bleikja valinna áa á árunum 1987-2012. Ekki er greint á milli staðbundinna og sjógenginna fiska.

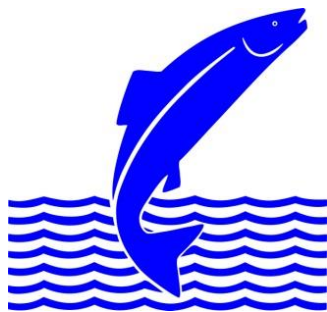
Nafn vatnsfalls	V E I Ð I Á R																								Médal- veði	Mesta veði	Minnsta veði			
	1987	1988	1989	1990	1991	1992	1993	1994	1995	1996	1997	1998	1999	2000	2001	2002	2003	2004	2005	2006	2007	2008	2009	2010				2011	2012	
Laxá í Leirársveit	0	7	7	1	4	6	18	14	21	4	35	62	42	43	124	48	24	30	5	7	8	6	12	12	11	7	21	124	0	
Andakilsá	10	231	284	479	3	341	0	3	218	189	238	116	84	131	294	194	203	282	147	49	28	21	47	12	3	18	139	479	0	
Hvítá í Borgarfirði	27	9	15	19	613	88	106	14	12	4	4	78	11	2	886	653	601	664	342	312	26	253	287	133	22	24	200	886	2	
Grímsá og Tunguá	1	2	2	24	250	12	3	6	1	1	0	4	4	1	7	4	1	2	1	1	6	1	4	5	3	1	13	250	0	
Þverá og Kjarrá	3	9	111	76	113	14	35	25	9	7	63	2	5	8	19	13	15	10	3	5	1	2	0	1	4	2	21	113	0	
Álftá	0	1	2	1	4	6	10	9	2	3	6	6	0	7	0	4	2	3	0	5	0	0	0	0	2	1	3	10	0	
Hítará	193	134	132	234	518	396	184	0	259	131	426	7	344	146	136	129	126	80	57	23	58	34	47	35	14	2	148	518	0	
Hörðudalsá	18	291	231	614	451	340		271	423	361	1021	1003	453	907				81	80	11		223	39	6	15	48	328	1021	6	
Miðá og Tunguá		73	70	470	478	650	530	411	674	350	396	825	925	591	1009	593	273	432	184	120	328	350	125	121	152	277	416	1009	70	
Haukadalsá neðri	679	7	21	8	74	8	57	111	71	8	36	12	58	42	22	19	50	30	21	20	17	2	8	7	25	18	55	679	2	
Haukadalsá efri		22	14	237	919	149	267		590	739	593	892	949	731	93	644	453	276	278	135	240	367	64	370	151	163	389	949	14	
Staðarhólsá og Hvolsá	401	224	338	941	882	397	616	733	934	1490	1316	1469	1016	949	583	439	487	1000	375	323	549	283	379	234	124	81	637	1490	81	
Fjarðarhólsá	20	107	306	562	536	233	73	80	135	165			47	93	129	116	179	100	273	184	185	53	52	22	36	160	562	20		
Selá í Steingrímsfirði	261	12		229	334	259	77	404	145	356			171	246	529	0	90	68	640	217	81	81	195	54		96	98	212	640	0
Staðará í Steingrímsfirði	584	35	13	183	385	265	254	163	201	92	164	288	76	297	275	84	550		107	34	44	234	72				200	584	13	
Hrútafjarðará og Síká	269	59	68	221	532	192	135	129	221	499	363	564	346	610	358	221	303	180	158	159	100	213	66	148	119	114	244	610	59	
Miðfjarðará	236	167	89	221	273	152	97	123	144	47	267	304	277	97	316	148	225	235	180	216	61	256	299	122	71	100	182	316	47	
Víðdalsá og Fitjá	1325	366	26	377	547	467	676	1214	3485	2782	1551	5568	3824	3138	1903	1143	2144	3004	1118	1460	1725	213	986	1728	1016	1106	1650	5568	26	
Vatnsdalsá	727	1182	270	1642	1851	1112	1427	1058	812	2498	1861	1438	2755	2712	1919	1975	1430	1186	779	724	1000	1478	1340	1345	1319	1254	1427	2755	270	
Gjúfurá	0	0		1	273	75	1	6	192	41	52	4	665	1	9	1	16	3	36	58	4	86	4	394	151	176	90	665	0	
Fremri Laxá á Ásum	137	236	15	34	52	35	6	26	41	61	52	64	27	153	53	23	8	12	0	3	3	0	4	2	13	0	41	236	0	
Húseyjarkvísl	7	2	8	64	28	17	32	44	48	45	30	46	17	8	18	14	27	12	6	27	14	25	10	7	3	2	22	64	2	
Hrollleifsdalsá		47	45	221	401	410	381	628		218	198	377	325	311	281	397	409	346	261	166	152	159	196	329	203	266	280	628	45	
Flokadalsá	110	1028	280	2134	2198	1144	1040	1673	489	265	1135	655	2405	775	1539	1169	2279	2473	1084	499	380	528	283	1634	1223	965	1130	2473	110	
Fljótá		1	44	627	643	881	1242	7071	6928	6931	1648	893	792	944	298	164	288	508	215	357	208	438	1255	1493	1978	1942	1512	7071	1	
Svarfaðardalsá				873		1049	668	1691	358	417	475	526	704	560	842	378	310	407	311	567		400	1058	825	343	643	638	1691	310	
Hörgá				1692	1394	1238	1783	1590	1063	1245	1293	1229	856	1216	1373	1110	935	964	896	670	860	843	794	1054	739	769	1113	1783	670	
Eyjafjarðará	1557	1467	127	2123	2836	3095	3080	3319	2151	2098	3625	3137	2900	2620	2931	1954	1678	2052	1516	916	610	723	672	736	593	458	1884	3625	127	
Fnjóská	496	217	238	390	469	239	251	550	391	339	409	579	700	612	695	370	736	545	355	781	598	850	474	583	485	626	499	850	217	
Skjálfaðalfjót	275	338	561	391	331	160	173	198	151	214	506	403	658	1034	356	357	338	239	116	218	292	397	402	217	234	153	335	1034	116	
Laxá í Aðaldal	35	187	114	137	86	48	114	57	52	29	64	52	48	115	121	91	37	27	22	8	25	2	15	26	17	3	59	187	2	
Laxá ofan Brúa	0	19	63	16	10	3	5	1	3	7	42	412	145	41	5	4	8	16	21	16	7	2	1	1	5	6	33	412	0	
Litlaá		297	307	310	368	551	259	220	193	131	104	97	123	117	388	199	249	97	110	31	67	128	77	202	268	248	206	551	31	
Ormarsá	245	114	141	181	175	127	131	126	103	101	68	93	129	128	56	62	53	30	109	60	69	54	52	20	239	211	111	245	20	
Selá í Vopnaf.	249	56	52	211	105	103	51	106	84	164	115	37	55	72	53	49	63	60	50	18	33	12	32	16	13	23	72	249	12	
Vesturdalsá	506	51	78	513	1402	726	321	383	474	872	1080	457	815	864	1079	502	1002	557	342	223	241	417	370	412	173	563	555	1402	51	
Hofsá og Sunnudalsá	357	32	143	67	357	471	268	261	183	344	250	246	557	744	30	207	276	559	247	154	247	152	385	393	130	407	287	744	30	
Gilsá og Selífjót	230	61	71	455	382	368	242	381	261	532	421	221	340	375	469	426	447	491	429	347	310	304	178	295	130	159	320	532	61	
Breiðdalsá	453	74	70	600	22	23	410	369	977	396	197	235	415	601	1121	567	628	881	1193	405	263	412	354	188	94	79	424	1193	22	
Geirlandsá	60	69	48	29	50	43	40	39	48	43	28	26	27	54	44	50	44	38	21	8	3	29	32	14	9	13	35	69	3	
Skaftá	17	19	12	1	5	7	19	28	13	21	16	19	27	42	25	33	14	13	5	25	12	25	25	18	17	15	18	42	1	
Eldvatn í Meðallandi	21	22	3	21	3	27	19	6	60	114	61	29	27	16	50	48	39	61	19	67	24	56	42	61	40	18	37	114	3	
Grænlekur		78	12	151	247	177	288	273	403	290	294	223	114	128	212	283	209	267	252	145	84	99	48	50	17	33	175	403	12	
Tungulfjót	63	37	28	107	65	46	43	85	67	60	53	52	52	40	66	130	62	79	74	23	6	6	18	46	34	39	53	130	6	
Heiðarvatn		106	203	213	319	159	296	131	89	498	616	385	331	1021	188	433											333	1021	89	
Rangár og Fiská				75	65	106	90	83	94	165	150	72	54	95	88	75	89	50	40	20	15	16	54	35	63	218	79	218	15	
Ölfusá		8	7	12	17	12	10	72	40	20	30	21	11	16	26	26	21	16	7	6	4	4	2	4	6	1	16	72	1	
Sog	255	312	227	426	558	173	130	209	316	914	754	860	455	451	765	752	529	508	449	102	177	198	279	99	150	154	392	914	99	
Hróarholtslekur	13	134	110	144	84	172	92	136	169	360	80	113	96	55	52	84	38	65	21	13	4	12	27	5	8	1	80	360	1	

**Tafla 19.** Skráð netaveiði á Íslandi árið 2012. Gefin er fjöldi og þyngd (þyngd er í kg).

Veiðistaður veiðia eða veiðivatn	Lax		Urriði		Bleikja	
	fjöldi	Þyngd	Fjöldi	Þyngd	fjöldi	Þyngd
<b>Reykjanes</b>	<b>0</b>	<b>0</b>	<b>0</b>	<b>0</b>	<b>0</b>	<b>0</b>
Borgarfjörður netaveiði í sjó	1	3	223	209	30	16
Hvítá Borg, neðri hluti	1	9	62	58	40	35
Hvítá efrihl. og Norðurlingfl.	67	130	8	9	51	43
<b>Vesturland</b>	<b>69</b>	<b>142</b>	<b>293</b>	<b>276</b>	<b>121</b>	<b>94</b>
<b>Vestfirðir</b>	<b>0</b>	<b>0</b>	<b>0</b>	<b>0</b>	<b>0</b>	<b>0</b>
Amarvatn-Stóra			1422	1593	101	118
Héraðsvötn	5	14	52	53	338	256
Norðurá *						
Miklavatn í Fljótum *						
<b>Norðurland vestra</b>	<b>5</b>	<b>14</b>	<b>1474</b>	<b>1646</b>	<b>439</b>	<b>374</b>
Skjálfandafljót	36	123			373	295
Vestmannsvatn *						
Mývatn			3091	3091	959	959
<b>Norðurland eystra</b>	<b>36</b>	<b>123</b>	<b>3091</b>	<b>3091</b>	<b>1332</b>	<b>1254</b>
Lagarfljót	39	117				
<b>Austurland</b>	<b>39</b>	<b>117</b>	<b>0</b>	<b>0</b>	<b>0</b>	<b>0</b>
Skaftá	3	7	102	107	7	4
Kúðafljót	41	189	128	495		
Mjóásvatn (Álftaveri) *						
Markarfljót Álár	2	7	2	5	0	0
Veiðivötn			2187	4203	3050	1556
Kvíslaveitur *						
Þjórsá	2194	5473	660	1406	0	0
Laugarvatn *						
Apavatn			10634	4990	11994	3942
Úlfjótuvatn *						
Hvítá í Árnassýslu	674	1999	146	344	54	99
Ölfusá	696	2009	154	354	14	14
<b>Suðurland</b>	<b>3610</b>	<b>9684</b>	<b>14013</b>	<b>11904</b>	<b>15119</b>	<b>5615</b>
<b>Samtals</b>	<b>3759</b>	<b>10080</b>	<b>18871</b>	<b>16917</b>	<b>17011</b>	<b>7337</b>

\* Skýrsla barst ekki





## Veidimalastofnun

Keldnaholt, 112 Reykjavík

Sími 580-6300 Símbref 580-6301

[www.veidimal.is](http://www.veidimal.is) [veidimalastofnun@veidimal.is](mailto:veidimalastofnun@veidimal.is)



Ásgarður, Hvanneyri  
311 Borgarnes



Brekkugata 2  
530 Hvammstangi



Verið, Háeyri1  
550 Sauðárkrókur



Austurvegur 3-5  
800 Selfoss