

LÚÐA

Hippoglossus hippoglossus

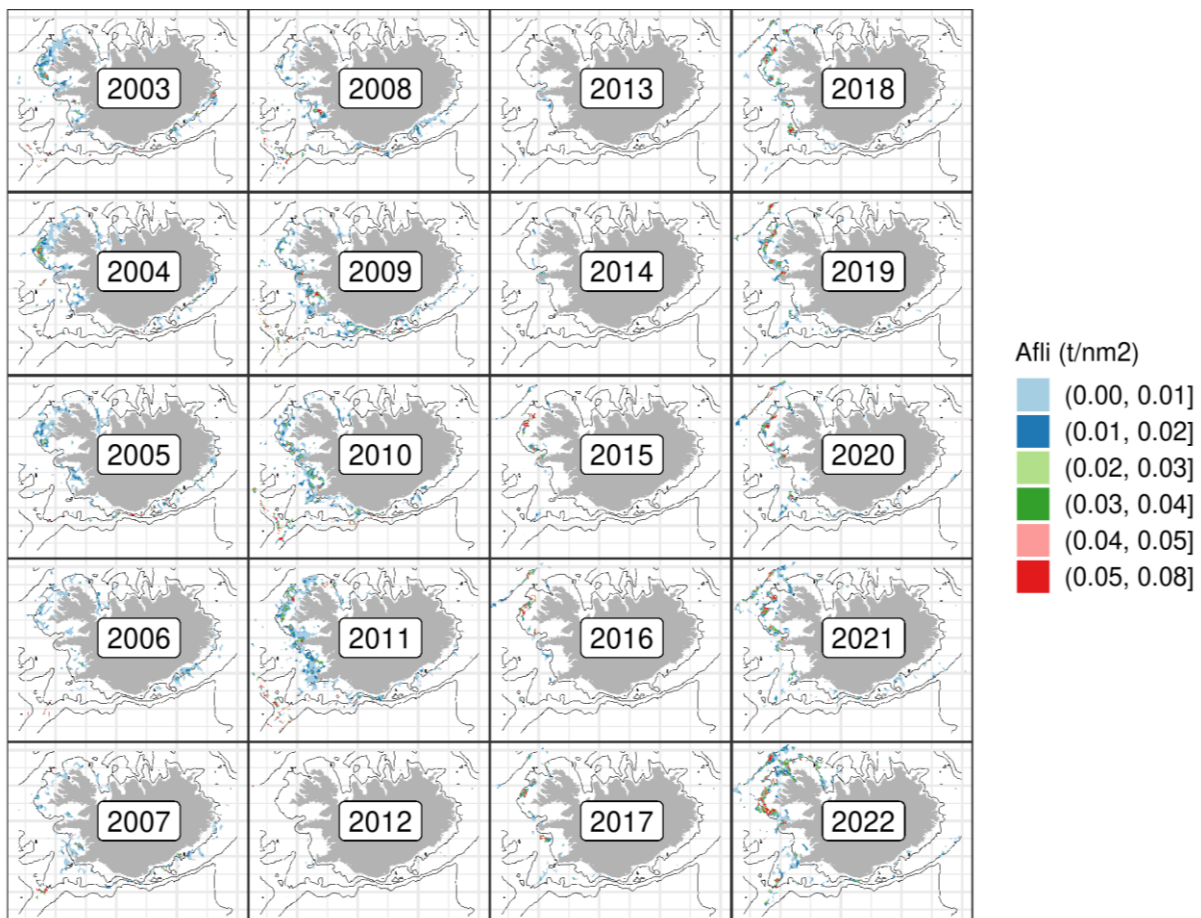
ALMENNAR UPPLÝSINGAR

Lúða er stærst allra flatfisktegunda og stærsti beinfiskur sem veiðist við Ísland. Stærsta mældu lúða sem hefur veiðst á Íslandsmiðum var 365 cm löng og 266 kg og veiddist hún fyrir norðan land árið 1935. Lúða er seinkynþroska; um helmingur hænga er kynþroska við 80 cm og helmingur hrygna við 103 cm. Lúða finnst allt í kringum landið en er mest áberandi vestan og sunnan lands. Hún er botnlæg tegund sem dvelur á sendnum, leirkenndum, grýttum og jafnvel á hörðum botni niður á 2000 m dýpi. Ungviðið dvelur í grunnum sjó til 3-5 ára aldurs en eftir það fíkrar lúðan sig dýpra og lengra frá ströndinni. Lúðan er þekkt fyrir langar göngur og hafa lúður merktar við Ísland veiðst aftur við Færeyjar, Austur- og Vestur Grænland og Nýfundnaland. Endurheimtar lúður við Ísland hafa áður verið merktar við Færeyjar og Kanada.

Sjá nánar: <https://www.hafogvatn.is/is/sjavardyr/luda>

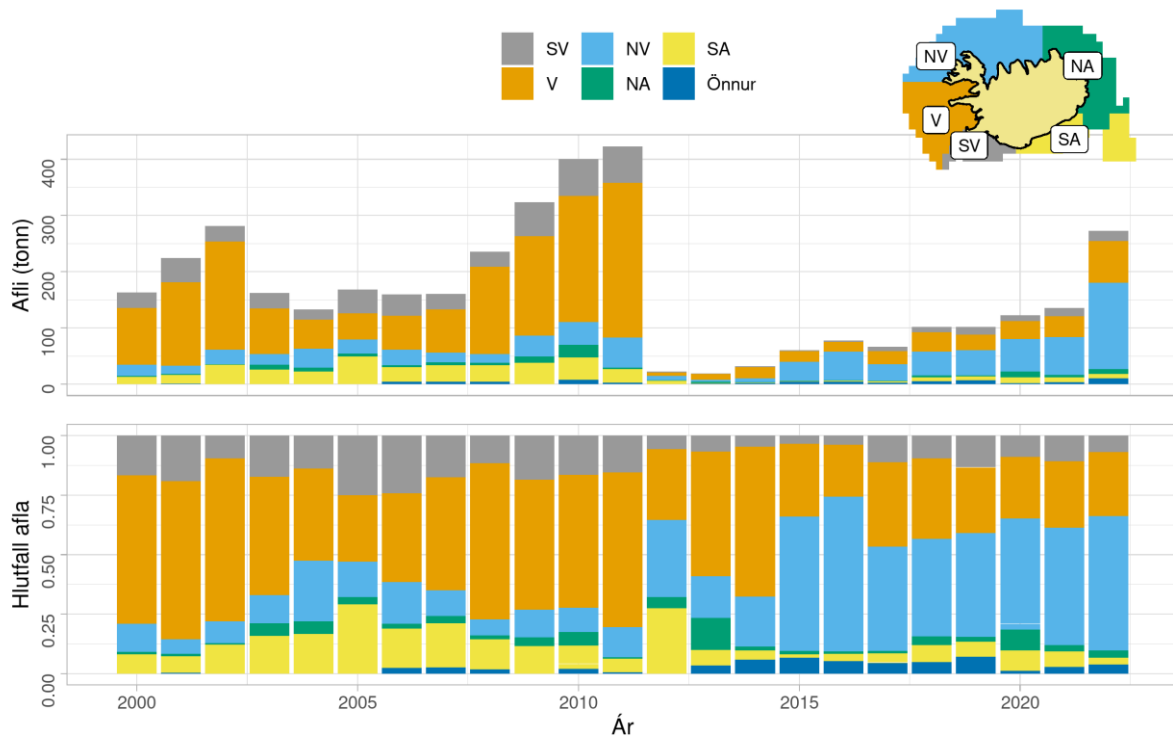
VEIÐAR

Útbreiðsla lúðuveiða hefur breyst undanfarin 10 ár vegna banns á beinni sókn í tegundina árið 2011 og fyrirmæla um að allri lífvænlegri lúðu sé sleppt (1. mynd).



1. mynd. Lúða. Útbreiðsla veiða á Íslandsmiðum frá 2003 samkvæmt afladagbókum.

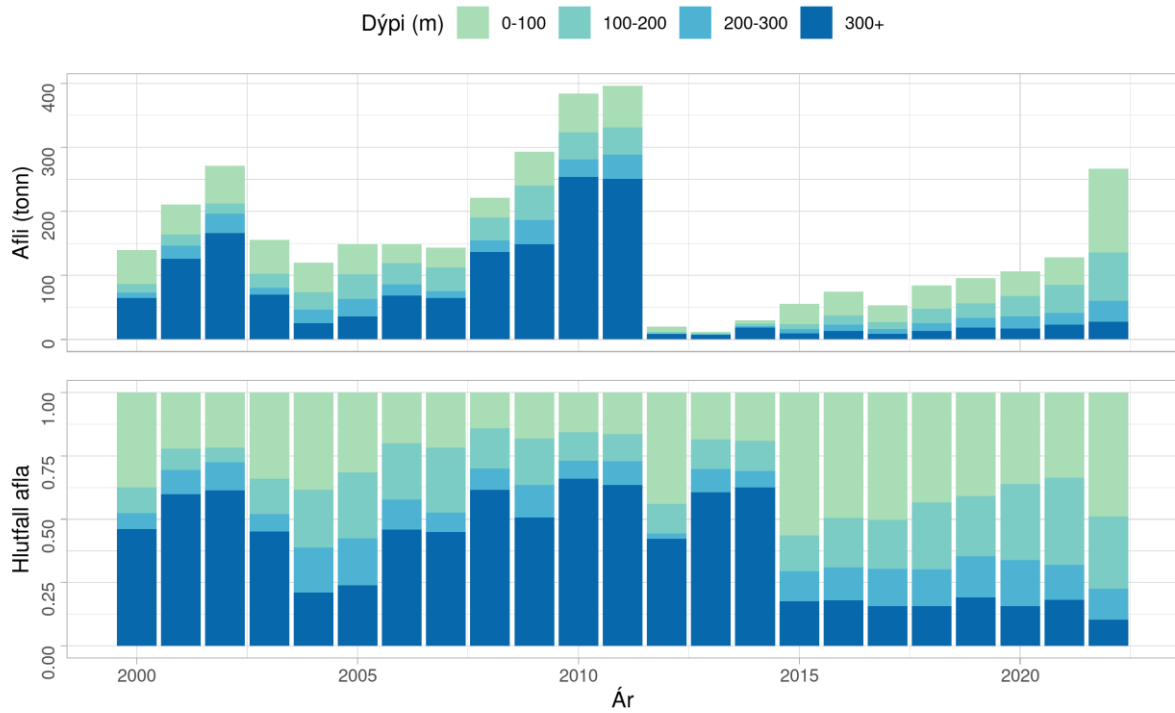
Árin 2000-2011, var lúða aðallega veidd fyrir vestan land, samkvæmt skráningum í afladagbækur (2. mynd). Eftir að bann við beinum lúðuveiðum var sett á, færðist hlutdeild lúðuveiða frá vestanverðu landgrunninu yfir á botnvörpumíð norðvestanlands.



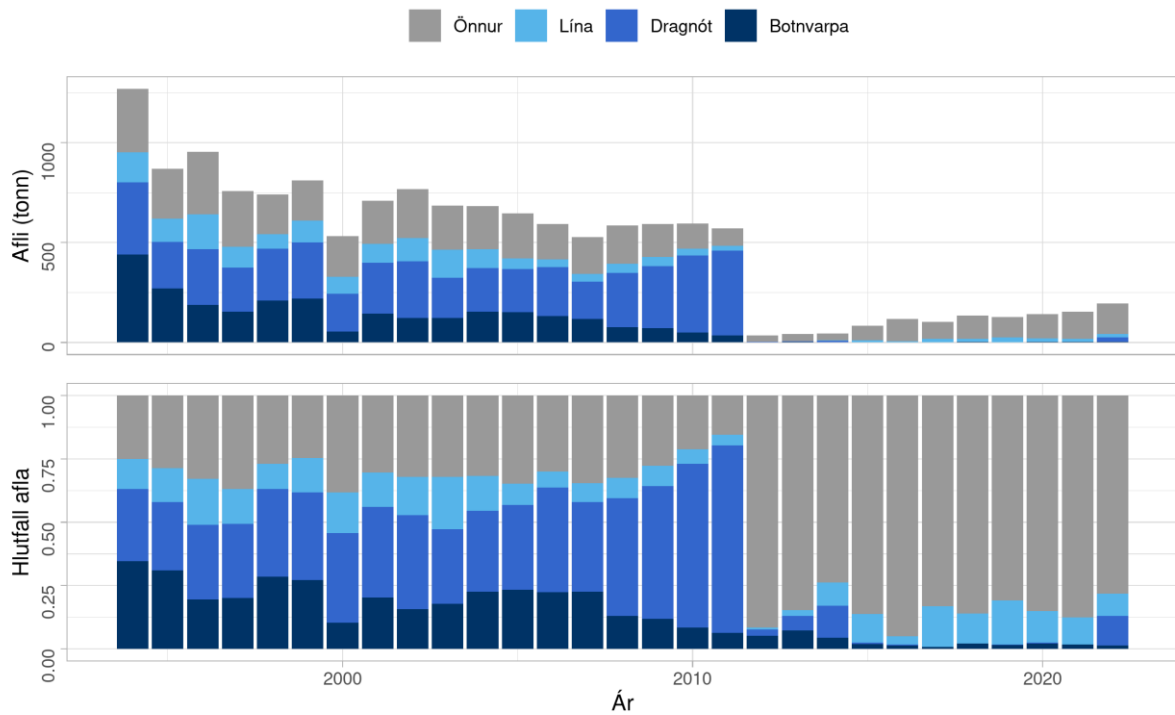
2. mynd. Lúða. Útbreiðsla veiða á íslensku veiðisvæði frá árinu 2000 samkvæmt afladagbókum.

Beinar veiðar á lúðu á línu með haukalóðum fóru fram á yfir 300 m dýpi (3. mynd). Eftir að bann við beinum veiðum tók gildi hefur hlutdeildin færst frá þessu dýpi og nú er lúða veidd grynna.

Áður fyrr var lúða veidd á línu með haukalóðum og í botnvörpu eða um 85 % landsaðs lúðuafli (4. mynd, 1. tafla). Eftir 2011, hefur nánast engu verið landsað af lúðu á línu (1. tafla), einkum vegna þess að flestar lúður sem koma í línu eru lífvænlegar og þeim sleppt. Fjöldi slepptra lífvænlegra lúða hefur aukist frá árinu 2018 og einnig á það við um fjölda báta sem skrá fjölda slepptra lúða (2. tafla). Í fyrra jókst fjöldi slepptra lífvænlegra lúða verulega milli ára og einnig fjöldi báta sem skráði slíkar sleppingar. Engin sýni hafa verið tekin úr lönduðum afli á undanförunum árum.



3. mynd. Lúða. Afli á línu, dragnót og í botnvarpu samkvæmt afladagbókum, skipt eftir dýpi.



4. mynd. Lúða. Landaður afli eftir veiðarfærum frá árinu 1994, samkvæmt aflskráningarkerfi Fiskistofu.

1. tafla. Lúða. Fjöldi íslenskra skipa sem landað hafa 1000 kg eða meira og allur landaður afli eftir veiðarfærum.

ÁR	FJÖLDI SKIPA			AFLI (TONN)			
	Lína	Botnvarpa	Önnur	Lína	Botnvarpa	Önnur	Samtals
2000	21	67	35	164	201	129	494
2001	28	62	51	229	184	174	587
2002	27	68	51	265	220	197	682
2003	31	64	63	204	180	252	636
2004	36	65	48	198	191	167	556
2005	41	59	35	197	194	122	513
2006	43	59	25	204	160	77	441
2007	44	60	22	172	177	71	420
2008	36	55	24	206	183	83	472
2009	38	54	29	265	151	82	498
2010	38	44	22	349	118	61	528
2011	34	25	14	405	82	46	533
2012	0	9	1	1	30	4	35
2013	0	11	3	2	30	7	39
2014	2	11	1	6	32	8	46
2015	0	20	2	0	75	15	91
2016	0	32	4	0	106	12	118
2017	0	23	14	0	68	34	102
2018	0	31	13	0	90	43	133
2019	0	32	11	0	96	32	128
2020	0	36	12	0.5	120	21	142
2021	0	47	6	0	134	19	153
2022	4	45	8	23	152	20	195



5. mynd. Lúða. Veiðisvæði við Ísland árið 2020 samkvæmt afladagbókum ásamt staðsetningum lengdarsýna í botnvörpu (x).

2. tafla. Lúða. Fjöldi slepptra lúða eftir árum og veiðarfærum skv. skráningum í afladagbækur, og fjöldi íslenskra skipa sem hafa skráð slepptar lúður.

VEIÐARFÆRI

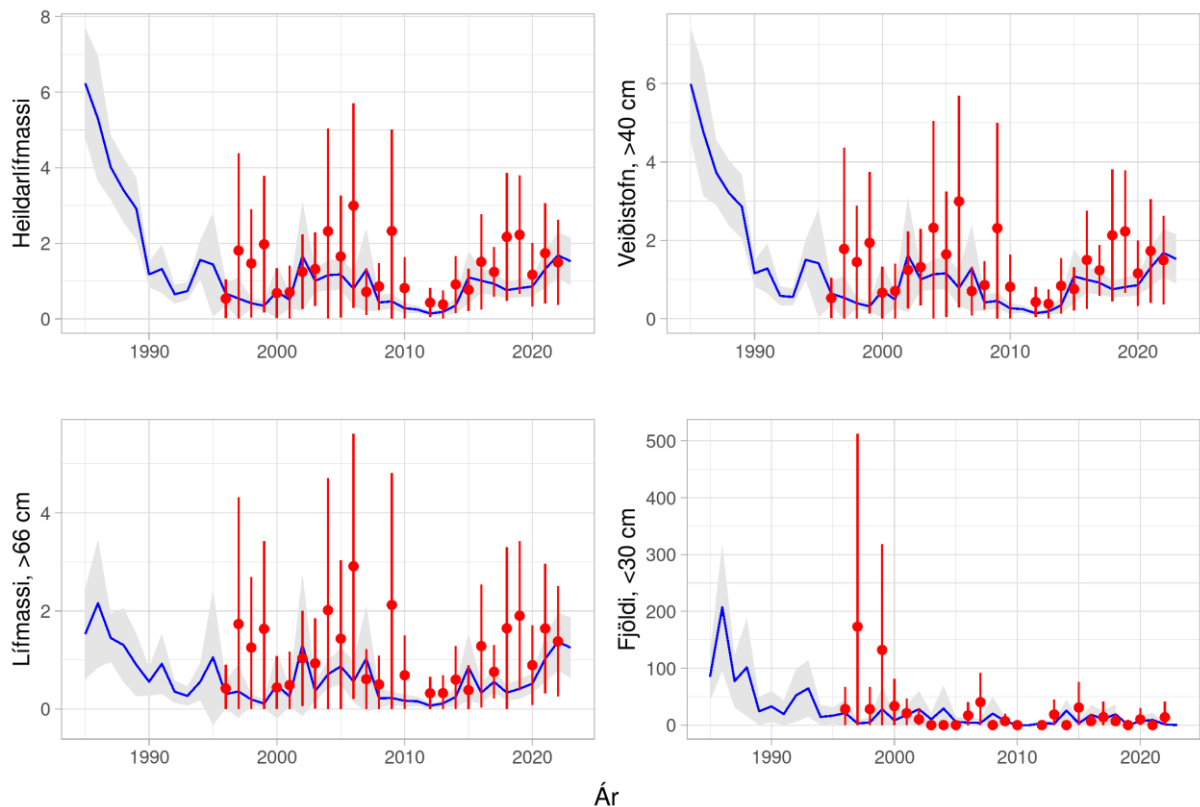
ÁR	Lína		Botnvarpa		Dragnót		Net	
	Fj. skipa	Fj. fiska	Fj. skipa	Fj. fiska	Fj. skipa	Fj. fiska	Fj. skipa	Fj. fiska
2017	7	472	1	1	0	0	0	0
2018	13	2044	0	0	0	0	3	7
2019	12	2214	1	3	1	95	0	0
2020	5	2480	1	2	1	33	1	1
2021	14	7723	1	10	2	66	0	0
2022	8	2536	1	1	1	5	2	8

STOFNMÆLINGAR

Stofnmæling botnfiska að vori (SMB) hefur verið framkvæmd árlega í mars frá árinu 1985. SMB nær yfir mikilvægu veiðisvæði lúðu á landgrunni, hins vegar nær það ekki til veiðisvæða djúpt og lengra frá landi þar sem kynþroska lúða heldur sig. Einnig hefur verið farið í stofnmælingu botnfiska að hausti (SMH) síðan árið 1996, að undanskildu árinu 2011. SMB mælir breytingar í fjölda/lífmassa ókynþroska lúðu betur en SMH, hins vegar tekur hvorug stofnmæling nægilega vel til svæða þar sem fullþroska lúða heldur sig og því ekki fullnægjandi til að meta stærð hrygningarstofns.

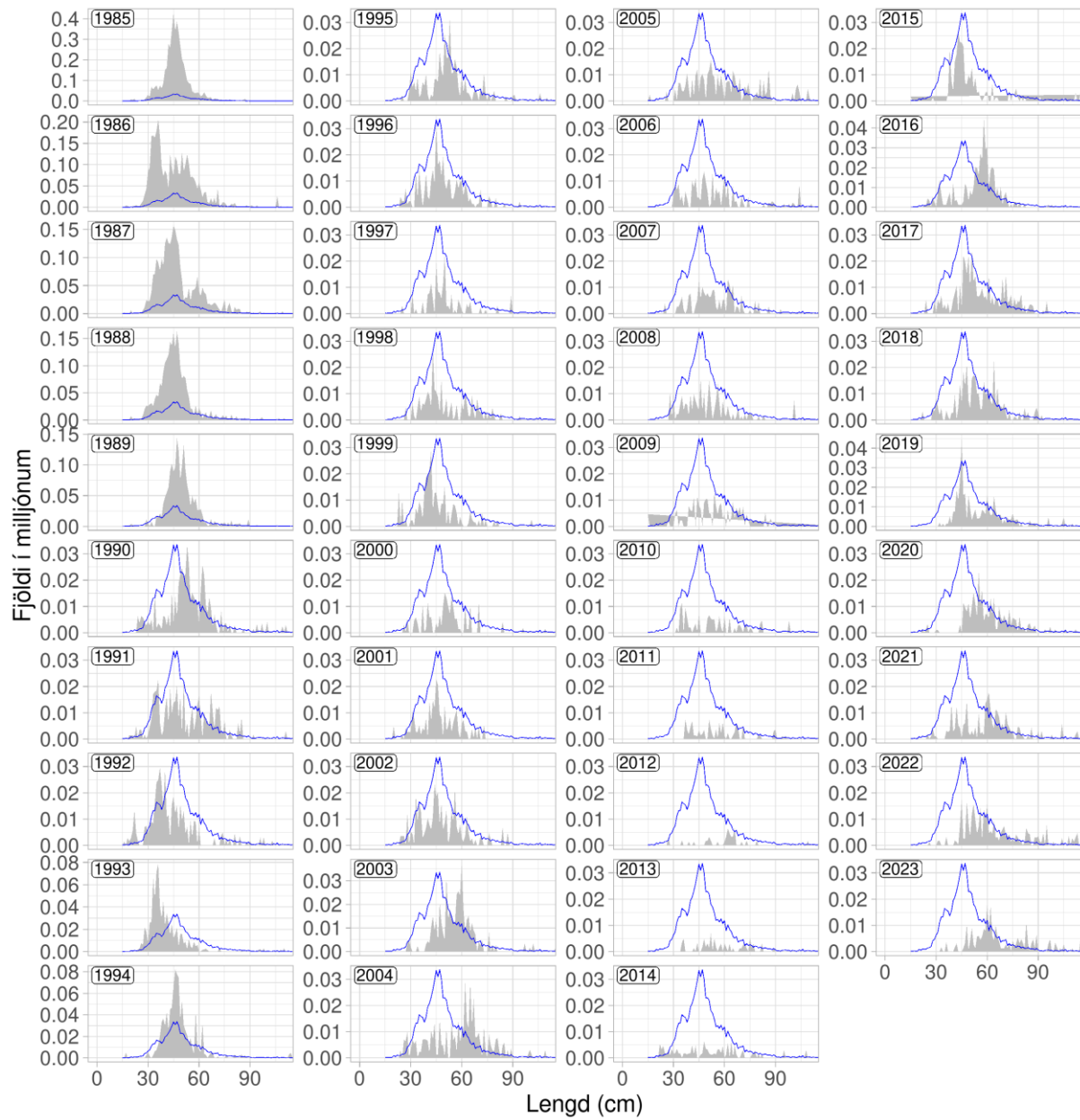
6. mynd sýnir stofnvísitölur lúðu (heildarlífmassi), lífmassavísitölur veiðistofns (lúða stærri en 40 cm), lífmassavísitölur lúðu stærri en 66 cm og nýliðunarsíftölur (fjöldi lúða minni en 30 cm). Lengdarskiptar vísitölur eru sýndar á 7. og 8. mynd, og útbreiðsla lúðu í SMB og SMH á 9.-12. mynd.

Lífmassavísitölur í ár eru svipaðar og þær voru tíunda áratug síðustu aldar og um miðjan fyrsta áratug þessarar aldar, fyrir utan nýliðunarsíftölur sem hafa verið lágar frá 2000.

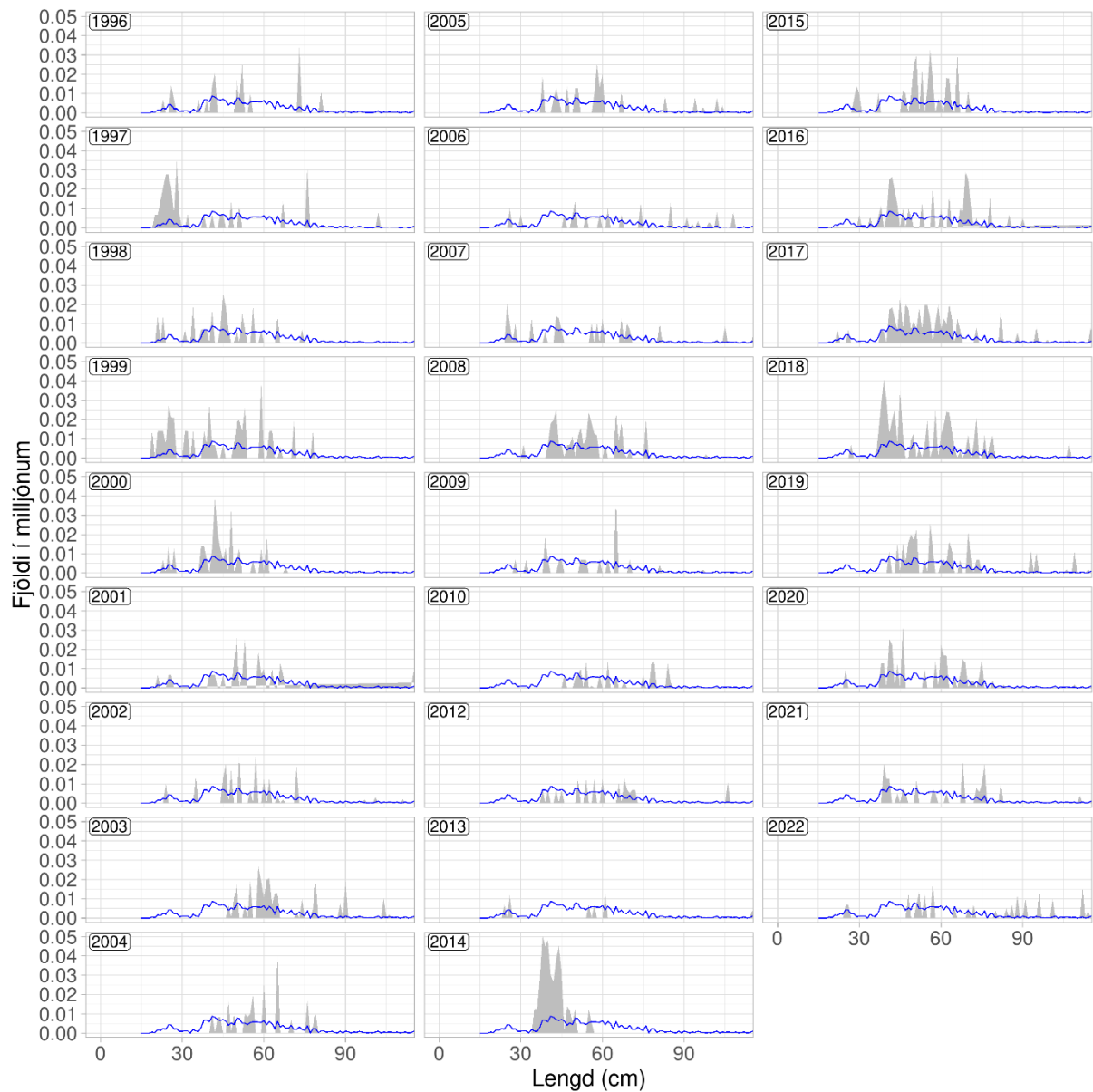


6. mynd. Stofnvísitala lúðu (efri til vinstri), vísitala veiðistofns (≥ 40 cm, efri til hægri), vísitala stærri einstaklinga (≥ 66 cm, neðri til vinstri) og nýliðunarsíftala (≤ 30 cm, neðri til hægri) úr stofnmælingu botnfiska að vori (blátt) síðan 1985 og hausti (rautt) síðan 1996, ásamt staðalfrávikki.

Smálúða (30-60 cm) er mest áberandi í SMB (7. mynd), en í SMH er lengdardreifingin víð og án sýnilegs mynsturs (8. mynd).

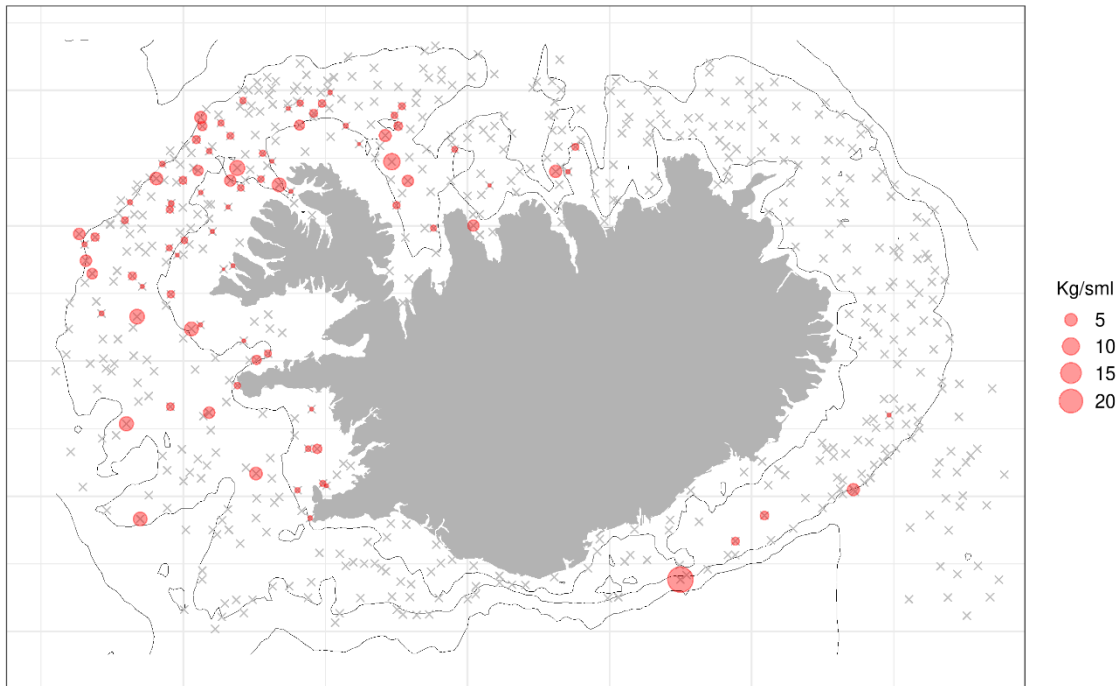


7. mynd. Lúða. Lengdarskiptar vísitölur úr stofnmælingu botnfiska að vori síðan 1985 ásamt meðaltali allra ára (blá lína). Athugið mismunandi skali á y-ás milli ára.

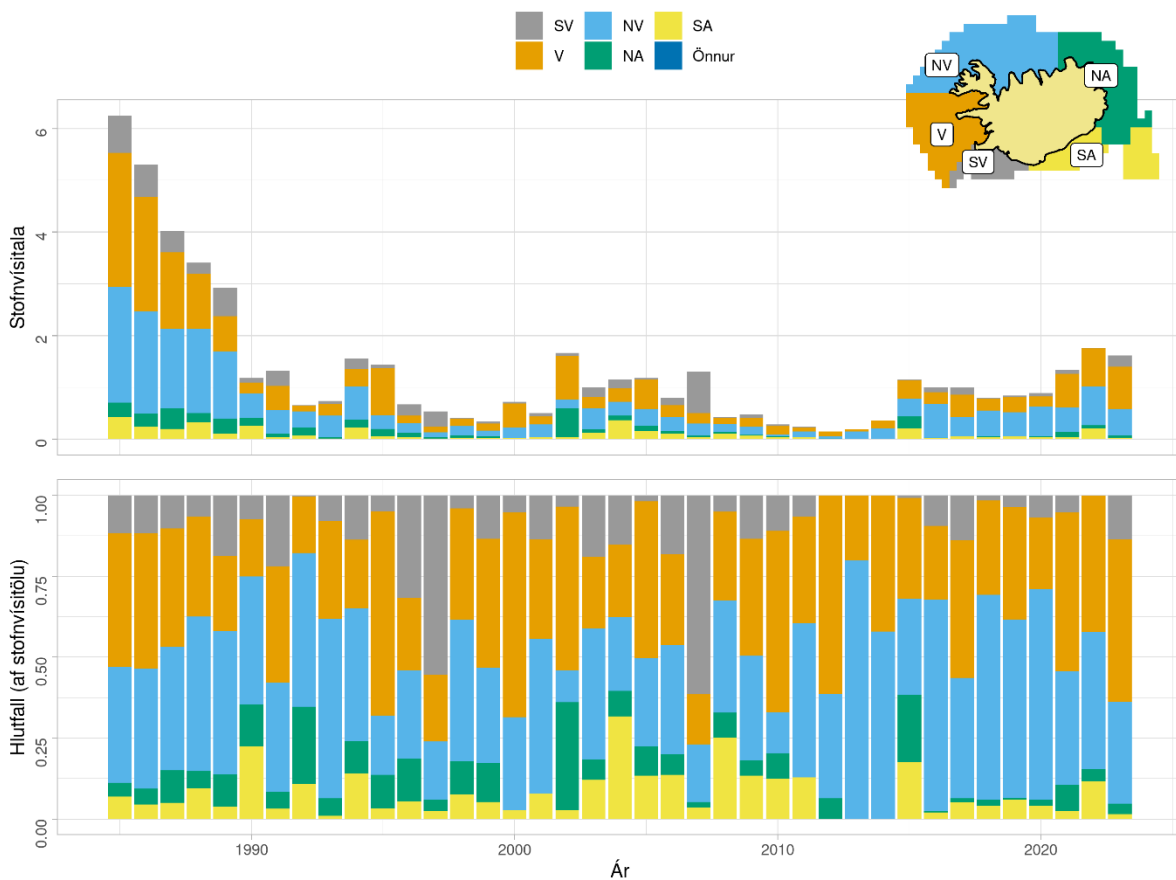


8. mynd. Lúða. Lengdarskiptar vísitölur úr stofnmælingu botnfiska að hausti síðan 1996 ásamt meðaltali allra ára (blá lína).

Lúða fæst aðallega fyrir norðvestan og vestan land í SMB (9. og 10. mynd), en á árunum 2002-2010 var lúða einnig áberandi á suðaustursvæði.

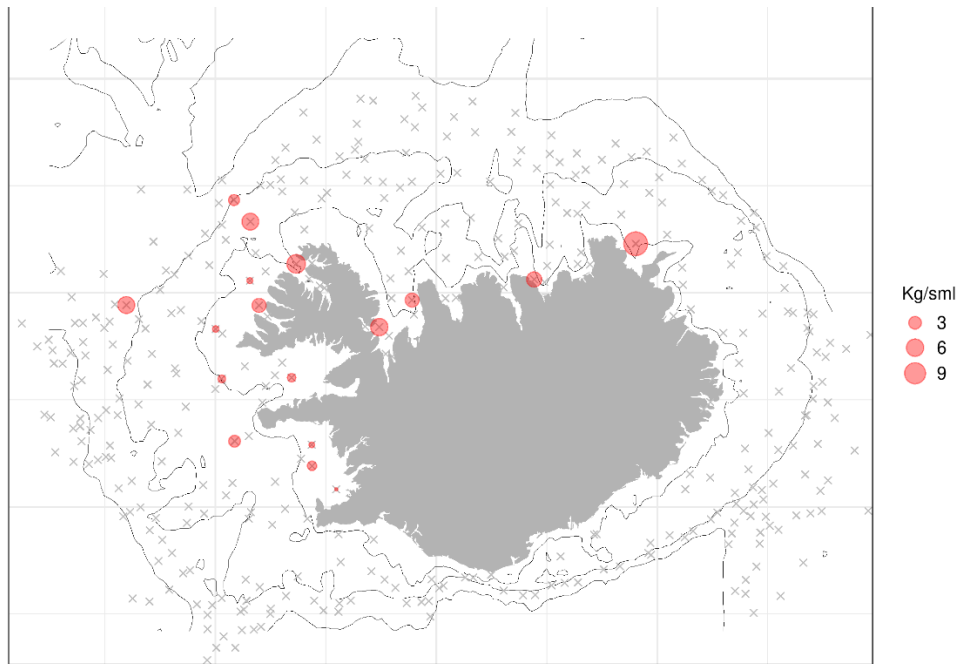


9. mynd. Lúða. Útbreiðsla í stofnmælingu botnfiska að vori 2023.

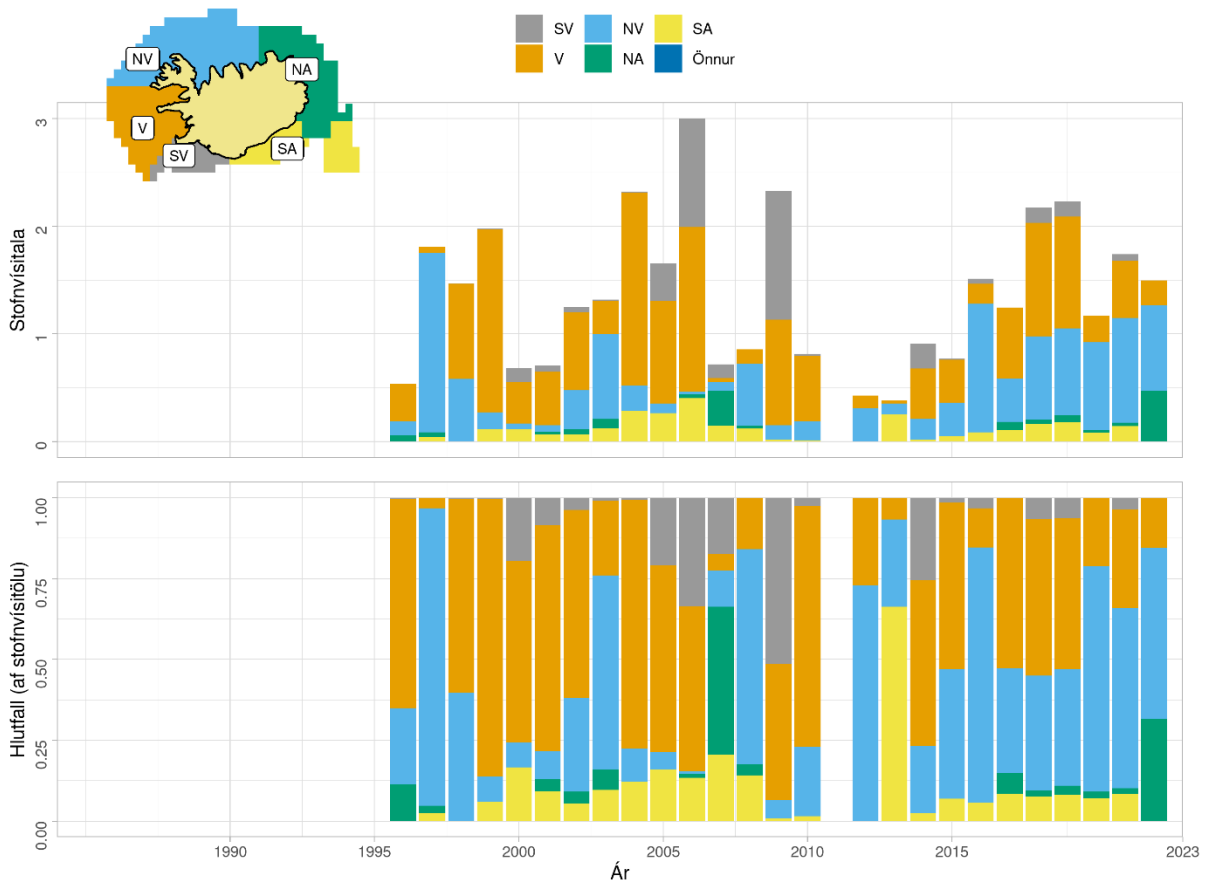


10. mynd. Lúða. Dreifing lífmassavísitölu í stofnmælingu botnfiska að vori.

Í SMH fæst fremur lítið af lúðu en ef það gerist þá er það oftast fyrir vestan og norðvestan land (11. og 12. mynd).



11. mynd. Lúða. Útbreiðsla í stofnmælingu botnfiska að hausti árið 2022.



12. mynd. Lúða. Dreifing lífmassavísitölu í stofnmælingu botnfiska að hausti.

FISKVEIÐISTJÓRNUN

Matvælaráðuneyti ber ábyrgð á stjórnun fiskveiða við Ísland. Árið 2012 var sett reglugerð sem bannar allar beinar veiðar á lúðu á Íslandsmiðum og kveður jafnframt á um að allri lífvænlegri lúðu sem kemur um borð í veiðiskip skuli sleppt (reglugerð nr. [470/2012](#)).

Ekkert aflamark er sett fyrir þennan stofn.